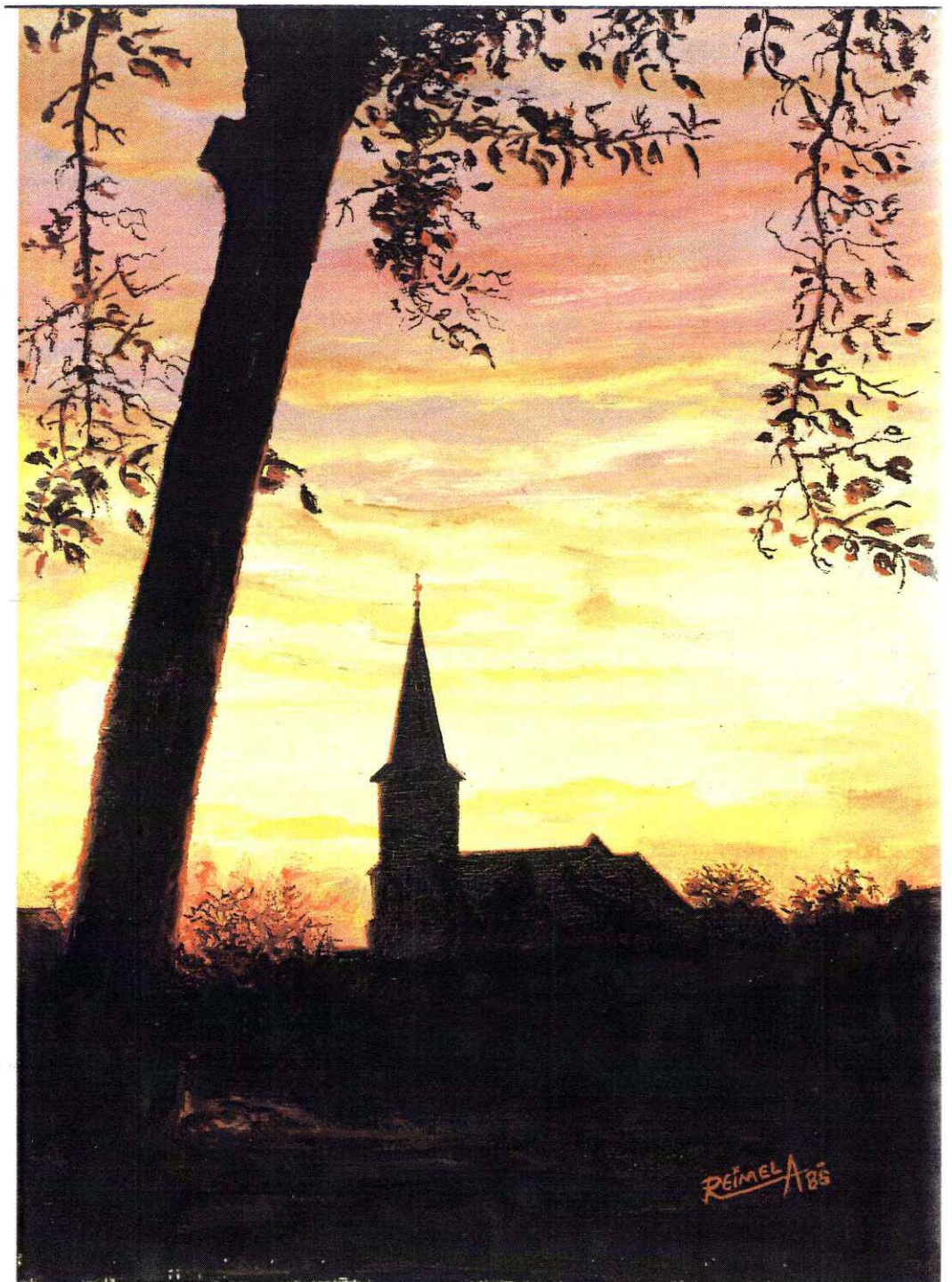




# BULLETIN MUNICIPAL

H  
E  
N  
R  
I  
D  
O  
R  
F  
F



Photos: Armand REIMEL

## Renseignements pratiques

Pompiers Urgence	18
Pompiers de Phalsbourg	87.24.14.90.
Pompiers de Henridorff	
<b>Chef de corps : Patrick ISAAC</b>	
- lieu de travail	87.25.30.37.
- domicile	87.25.34.64.
Gendarmerie de Phalsbourg	17
SAMU	15
S.M.U.R.	87.03.66.66.
Electricité de France	87.03.11.97.
Mairie	87.25.30.49.
Ecole Maternelle	87.25.40.02.
Ecole Primaire	87.25.42.46.
O.N.F.	87.25.33.25.
Presbytère Catholique	87.25.36.68.
Salle Socio-culturelle	87.25.40.25.
Vestiaires du terrain de Football	87.25.43.67.

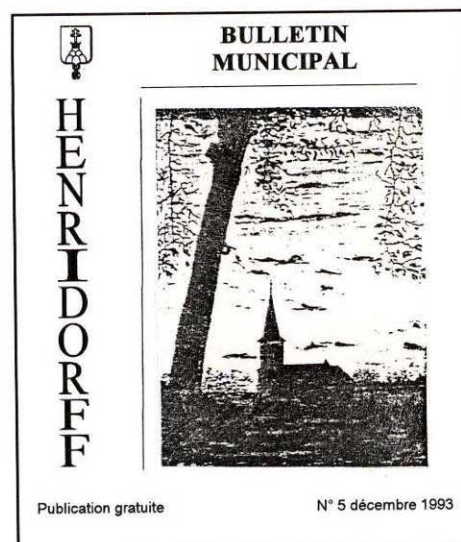
## Horaires d'ouverture de la Mairie

Le secrétariat de la Mairie est ouvert au public les jours suivants :

<b>Mardi</b>	<b>de 11 h 00 à 12 h 00</b>
<b>Judi</b>	<b>de 19 h 00 à 20 h 00</b>
<b>Samedi</b>	<b>de 11 h 00 à 12 h 00</b>

## Permanences de M. le Maire et des Adjointes

Aux mêmes heures que les horaires d'ouverture précités



### Sommaire

Renseignements pratiques	1
Les Voeux du Conseil Municipal	2
Editorial du Maire	3
Information et Communication	4 à 9
Travaux	10 à 13
Budget Communal 1993	14 à 17
Gestion de la salle et calendrier des manifestations	18 à 19
Les points Forts	20 à 21
A l'écoute des écoles	22 à 24
La vie associative	25 à 39
Renseignements utiles	40 à 41
Souvenir d'un grand penseur	42 à 43
D'une rencontre fortuite...	44 à 46
L'état civil 1993	47

*Bulletin Municipal : Responsable de la publication Jean-Jacques KAISER*

Ont participé à la rédaction : MM A. KOLOPP - J.J KAISER - D. CHRISTOPH - C. LECHNER - S. KLEIN - P. ISAAC - J.M. NOBLET - A. MARTINELLE - M.A. KRUMENACKER - S. WEBER - J. KRUMENACKER  
Le Conseil d'Administration de l'Orgue - B. KALCH - L. WEBER - E. RIEDINGER

Reproduction interdite - imprimé au CIAL Strasbourg



*Le Maire,  
Les Adjointes,  
Les Conseillers Municipaux,*

*Vous souhaitent un Joyeux Noël et  
vous adressent leurs Meilleurs Voeux  
pour l'An Nouveau.*



## Editorial

La guerre continue en ex-Yougoslavie, alors qu'une nouvelle fois l'hiver est à la porte ; guerre avec son cortège de froidure, de misère, de violences, de ruines. Une lueur cependant dans cette désolation : ne dit-on pas que la guerre est imposée à la population par les dirigeants et les militaires, mais qu'un vaste élan de solidarité est né entre les pauvres gens du peuple. A part dans les camps, personne ne serait mort de froid ou de faim !

Fallait-il toutes ces souffrances pour qu'ils comprennent la futilité de leurs revendications et de leurs différences.  
Que cela nous serve de leçon. Ne créons pas chez nous les germes de telles confrontations.

Nos petits différents, nos petites divergences, prenons garde de ne pas les laisser enfler et se transformer en brouille, en rupture... Et que dire de ceux qui, par jeu ou par malice ( je n'ose dire par méchanceté ), soufflent sur les braises ?

En ce mois de décembre 1993, que l'esprit d'un authentique Noël réchauffe nos coeurs, pour une fête de joie, d'espérance et de fraternité.

***A toutes et à tous, très sincèrement, une bonne et heureuse année 1994***

Auguste KOLOPP

# Information et Communication

---

## Causeries à bâtons rompus

### 1 - Problème d'eau

#### Modification importante

L'alimentation en eau potable de notre commune a subi d'importantes modifications, ce qui a eu pour conséquence de retarder le programme de construction du nouveau château d'eau. En effet, les instances du Conseil Général n'ont pas permis au Syndicat des Eaux de Phalsbourg de procéder au renouvellement de la conduite vétuste de Saint-Louis à Henridorff, comme cela était initialement prévu. Cette décision a été motivée par le fait que deux conduites d'eau du Syndicat de Wintersbourg passent déjà sur le ban de notre commune.

Lors des différents débats il avait été décidé que ce sera donc le Syndicat des Eaux de Wintersbourg qui fournira l'eau à notre commune, à un prix préférentiel réservé aux communes non-membres de ce syndicat, mais s'y approvisionnant en totalité. La date de départ devait correspondre à l'entrée en service du nouveau château d'eau.

Or une rupture récente et irréparable de la conduite d'amenée a avancé la date de l'échéance. **De ce fait notre réseau est alimenté depuis le 20 octobre 1993 par le Syndicat des Eaux de Wintersbourg .**  
*Vous étiez-vous aperçus de ce changement ?*

#### Qualité de cette nouvelle eau

Depuis cette date nous bénéficions d'une eau de qualité supérieure, une eau neutralisée, moins acide et conforme à toutes les normes de potabilité.

Seule ombre au tableau, cette eau de qualité supérieure aura une incidence sur le coût au m<sup>3</sup> de l'ordre de 0.70 F. Cette hausse apparaîtra inévitablement sur vos prochaines factures d'eau en 1994

### 2 - Déviation de la Route Départementale

#### *Le programme de la traverse 2e tranche a pris de l'avance avec "la traversée du Becki"*

Pour combler la cuvette un terrassement gigantesque a été réalisé, financé, par le Conseil Général de La Moselle. Le projet avait été conçu par les services de l'Equipement, subdivision de Phalsbourg et les travaux exécutés sous sa direction.

Il reste cependant un gros point noir à gommer. On pourra encore pendant un certain temps déverser des gravats dans le fond (de la cuvette) à partir de la plate-forme située côté gauche en direction du stade. Mais il est regrettable d'y trouver régulièrement des dépôts de ferraille et des matières putrescibles.

Dans le cadre des travaux actuels, ce terrain "l'ancienne décharge" devra être recouvert, puis remodelé. Il est en effet impensable que - après avoir emprunté la magnifique montée du col de la Steig - à la sortie de la forêt, l'entrée de notre village soit dénaturée par une vision désolante de décharge sauvage.

Il y va de notre réputation.

# Information et Communication

## 3 - Cimetière

### Extension et aménagement extérieur

Le programme d'extension et d'aménagement a été réalisé au-delà des prévisions et constitue un ensemble remarquable avec réalisation d'un parking, mur d'entrée en moellons, placette intérieure et allée centrale en pavage, calvaire déplacé et restauré mis en valeur par la confection d'un socle en grès des Vosges. L'entreprise "Phalsbourg Construction" a fourni une prestation remarquable.

Pour sauvegarder la propreté des lieux et éviter que des détritux ne traînent, la municipalité a décidé de ne plus aménager de fosse à ordures mais d'entreposer un conteneur à déchets de grande capacité.

### Information sur l'aménagement intérieur

Lors de la séance du 08 octobre 1993 le Conseil Municipal a décidé :

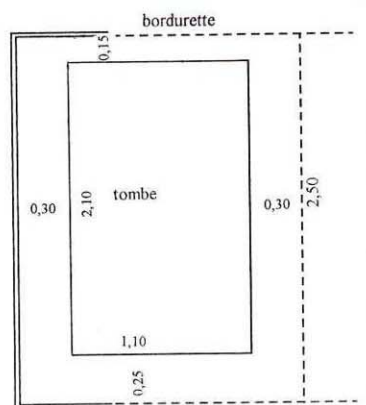
*" Ne plus attribuer de nouvelle concession dans la partie haute du cimetière*

*. Adopter un nouvel agencement des tombes. Ces dernières, de dimension 1.10 m x 2.10 m, seront disposées entre deux allées distantes de 2.50 m ; elles seront écartées de 0.60 m les unes des autres, sauf aux extrémités la distance sera ramenée 0.30 m du bord.*

*. Les intertombes ne seront réalisés qu'en schiste rouge, à l'exclusion de tout autre matériau, que la commune mettra à la disposition des concessionnaires*

*Pour l'existant, le Conseil Municipal rend les concessionnaires civilement responsables des aménagements qu'ils ont réalisés sans autorisation préalable. Ils pourront cependant réaménager les intertombes comme indiqué plus haut et s'approvisionner en nouveau revêtement."*

L'autorité de tutelle confirme en effet que les passages dits intertombes ou interconcessions, sont fournis gratuitement par la commune qui en a la charge de l'entretien. Nul n'était donc autorisé à aménager cet espace et chacun demeure par conséquent responsable des accidents pouvant résulter de cette infraction au Code des Communes.



## 4 - Rue de Lixheim

Cette rue avait été fortement endommagée lors des travaux d'assainissement. Il était devenu nécessaire de la refaire en l'élargissant, de consolider les côtés par la pose de pierres de bordure. Il faut féliciter les entreprises Colas et Molia pour la rapidité et la qualité du travail réalisé.

Il est à présent possible de contourner le village, côté Nord ce qui rend la circulation plus fluide dans l'agglomération. Signalons cependant aux riverains de la rue de Lixheim, qu'à eux s'applique désormais les termes de la délibération du Conseil Municipal du 29 septembre 1992 qui impose la propreté par le balayage de la chaussée et du caniveau.

# Information et Communication

---

## Verre Collecté

**D'une publication de l'ARERS** (association pour l'étude et la sauvegarde du patrimoine rural) nous extrayons ces données :

Seules 5 communes du canton de Phalsbourg ont participé à la collecte du verre en 1992 :

Dabo, Hangviller, Henridorff, Lutzelbourg et St-Jean Kourtzerode.

Les résultats de l'exercice 1992 pour notre commune ont été de 12,450 tonnes de verre récupéré, soit une moyenne mensuelle de 2,104 kg par habitant.

Pour le département le tonnage recueilli était de 10 811,3 tonnes soit une moyenne mensuelle de 1,217 kg par habitant.

**Ce résultat a représenté pour notre département un don pour la recherche contre le cancer de 56 150 F**

**BRAVO !**

**Votre geste de solidarité n'aura donc pas été inutile.**

### **Extraits d'un courrier reçu (BSN emballage, recyclage du verre)**

*" Le verre collecté subit ensuite une opération complexe de tri, broyage, criblage, aspiration, destinée à le débarrasser de toutes les impuretés (bouchons, capsules, étiquettes, corps minéraux, etc...)*

*Nous récupérons actuellement 90 000 tonnes de verre par an sur la région Est, et plus de 1 million de tonnes sur l'ensemble du territoire national. Or un objectif de 1 400 000 tonnes récupérées en 1995 vient de nous être fixé par les Pouvoirs Publics. Cette augmentation considérable, et bénéfique pour l'ensemble de l'économie, ne pourra être absorbée dans nos usines verrières que si la qualité du produit à recycler s'améliore de 50 %.*

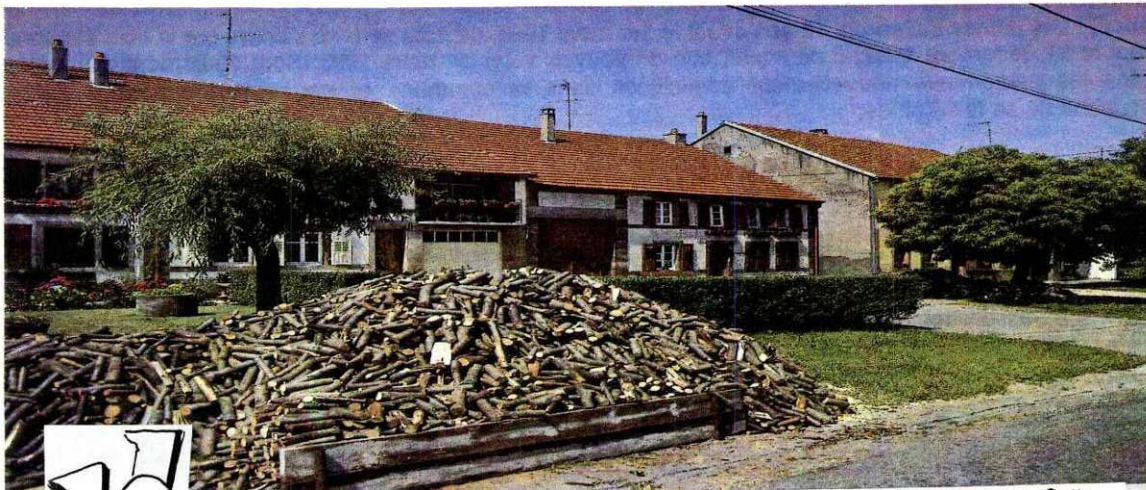
*Là aussi un financement doit être dégagé pour moderniser les installations de traitement de nos partenaires spécialisés, pour obtenir une matière première débarrassée de toutes impuretés : actuellement ces impuretés représentent encore 1 kg par tonne recyclée, il sera nécessaire d'obtenir rapidement 500 grammes par tonne.*

**En outre, un effort important d'information devra être mené auprès de la population afin que le maximum de corps étrangers au verre soit éliminé à la source, par le consommateur. "**

Auguste KOLOPP

## A propos du concours !

Publié dans le bulletin Municipal n°4 - décembre 1992 page 9



Un peu de couleur pour marquer une étape de plus : le numéro 60 de notre revue. Cette image expressive - de grands usoirs gazonnés devant les maisons mitoyennes, le tas de bois de l'affouage - prise à Henridorff, en Moselle, nous rappelle l'évolution très positive des aspects de tant de villages de Lorraine pendant la dernière décennie. Y avons-nous un peu contribué ? nous l'espérons. Depuis 1974, cette revue ne cesse de citer d'heureuses initiatives, d'attirer l'attention sur la vitalité villageoise et sur les beautés plus ou moins secrètes de notre province ; nous les faisons découvrir à ceux de nos adhérents qui le souhaitent deux fois par an (et c'était la 18 ème "Journée de terrain" le 4 octobre dernier). Nous continuerons ainsi tant que nous en aurons la force et les moyens.

V I

### **Personne n'a osé tenter sa chance. Il est vrai que la solution était délicate.**

L'article parlait de la "18e journée de terrain le 4 octobre dernier", ce qui laissait supposer que la photo avait été prise le 4 octobre 1991 ou 1992. Or les responsables de la publication ont sorti de leurs archives une photo bien plus vieille, datant de 1983 ou 1984 : sur la photo, l'arbre devant la maison n° 11 est un saule ; depuis quelques années il y a un noyer !

***Ceci était pour brouiller les pistes, car la double erreur se situait bien dans la légende.***

***Légende (d'après le dictionnaire Petit Robert) : Tout texte qui accompagne une image et lui donne un sens.***

#### **Première erreur**

Le mot "afflouage" n'existe pas, mais "affouage" (droit de prendre du bois de chauffage dans une forêt communale ; part de bois qui revient à chacun des bénéficiaires).

#### **Seconde erreur**

La commune de Henridorff ne possède pas de forêt ; il y a des forêts domaniales (qui appartiennent à l'Etat). Il ne peut donc pas y avoir de bois d'affouage attribué aux habitants.

Auguste KOLOPP



# Information et Communication

---

## A noter !

### Carte d'identité "nouveau"

A compter de 1994, l'expérience de délivrance de la carte nationale d'identité infalsifiable, qui avait été menée dans le département des Hauts-de-Seine, sera généralisée en Moselle.

La procédure d'instruction des demandes ne subira pas de profonds bouleversements et les demandes seront déposées dans les lieux habituels, soit dans la majorité des cas, en mairie.

Votre attention est cependant attirée sur le fait, qu'il sera désormais nécessaire de procéder à la prise d'empreinte de l'index gauche du demandeur lors de la constitution du dossier.

Comme par le passé, la demande sera accompagnée par deux photos d'identité récentes, un timbre fiscal de 150 F, un extrait d'acte de naissance avec filiation, deux pièces justificatives du domicile (carte d'assuré social, carte d'électeur, facture EDF ou PTT etc...) et l'ancienne carte d'identité en cas de renouvellement.

Cette nouvelle procédure se traduira nécessairement par un délai de délivrance sensiblement plus long, mais aura l'avantage de disposer d'un titre d'identité plus fiable, doté d'une protection renforcée et d'être mieux garanti contre l'usurpation d'identité et l'utilisation frauduleuse de chèquiers volés.

### Sécurité Sociale

La C.P.A.M. assure toujours une permanence itinérante, les 1er et 3e jeudis de chaque mois de 14 h 00 à 14 h 50, à proximité de l'église.

### Arrivées - Départs

Le maintien à jour permanent de notre fichier communal repose sur la coopération entre les habitants de la localité et nos services, et permet d'éviter bien des désagréments lors du recouvrement des diverses redevances locales auxquelles la population est assujettie (ordures ménagères, assainissement, etc...)

Aussi, nous vous serions très reconnaissants de bien vouloir consacrer quelques instants aux formalités administratives en vous présentant à la Mairie aux heures d'ouverture du secrétariat pour y déclarer votre arrivée ou y signaler votre départ. Nous comptons sur votre compréhension.

### Vaccinations

La population est informée que les vaccinations sont obligatoires pour les enfants de 6 mois à 11 ans. **Les assujettis peuvent s'adresser à leur frais, à leur médecin traitant ; ils doivent remettre à la Mairie un certificat délivré par ce médecin indiquant la nature du vaccin, les dates et doses d'injections** (ou éventuellement un certificat médical justifiant une contre-indication temporaire ou définitive). Dépassé cet âge, les vaccinations ne sont plus obligatoires **mais recommandées**.

Après l'âge de 11 ans, le service des vaccinations de la Mairie n'est plus tenu de rappeler aux intéressés les périodes de vaccinations, mais vous suggère de vous mettre en rapport avec votre médecin traitant, pour le suivi de ces injections.

### Liste électorale

Rappel ! Les jeunes qui auront 18 ans avant le 1er mars 1994, devront se faire inscrire sur la liste électorale **avant le 31 décembre 1993**, date limite. Sont également concernées toutes les personnes nouvellement domiciliées dans la commune et non encore inscrites. Aucune inscription ne se fait d'office.

### AREPAL

Un délégué de l'Association des Retraités et Pensionnés d'Alsace et de Lorraine tiendra une permanence à la Mairie le **mardi 18 janvier 1994 de 9 h 30 à 11 h 00**, en vue d'aider au maximum toute personne rencontrant des difficultés de retraite, impôts ou autres...

# Information et Communication

---

## L'habitat à Henridorff



Du fait de l'aménagement de notre village, de la proximité de la RN4, de Sarrebourg, du Camp la Horie, notre commune devient un site très sollicité.

Nous recensons aujourd'hui plusieurs demandes par semaine et à chacune d'elles nous sommes contraints de répondre par la négative.

### Des constats

Les logements anciens sont relativement nombreux, c'est ici que l'on trouve les niveaux de confort les plus faibles et la vacance la plus élevée.

Des terrains existent dans le périmètre constructible, mais les propriétaires sont réticents quant à leur cession.

### Des propositions

Deux orientations sont possibles :

- redynamiser la construction neuve, en particulier l'investisseur privé dans le locatif. Pour ce faire, il faut pouvoir proposer des terrains
- permettre le réinvestissement dans l'habitat ancien "privé". Par ce biais, vous pouvez déposer un dossier en Mairie en vue de l'obtention d'une subvention.

### Les avantages des investisseurs d'aujourd'hui :

L'Etat par l'intermédiaire du Ministre du Logement Monsieur Hervé de CHARETTE favorise les nouveaux :

- investisseurs pour l'amélioration de l'habitat
- investisseurs qui achètent pour "louer", avec les nouvelles mesures fiscales

### A qui vous adresser ?

*Pour tout renseignement concernant votre situation personnelle :*

- à votre Direction Départementale de l'Équipement (DDE) tél 87.34.34.57. Mme Pascale LAVIGNE
- à votre Association départementale d'information sur le logement (ADIL)
- Au Crédit Foncier de France 9,, avenue Robert Schumann 57000 METZ - tél 87.75.47.40
- Au Crédit Immobilier de la Moselle 2, place St-Martin 57000 METZ - tél 87.39.58.58. M. Blumenstihl
- à la Société de Crédit Immobilière des Chemins de Fer 4, rue Antoine 57000 METZ tél 87.50.22.64
- à votre Centre des Impôts qui vous informera sur les avantages fiscaux
- aux établissements bancaires et financiers
- aux conseillers financiers de la poste

*Pour des informations d'ordre général ou réglementaire :*

-Allo-Logement (service d'information téléphonique du Ministère tél : (1) 40 81 80 00) ou sur minitel 3615 Infologement

Nous lançons donc un appel à toute personne possédant une maison ou pièces vacantes ainsi que des terrains disponibles à la construction de bien vouloir se manifester.

**C'est le moment d'acheter, de construire, d'investir. - L'Etat vous y aide !**

**Ne soyez pas égoïste et pensez à l'avenir de notre village !**

Jean-Jacques KAISER

# Les travaux

---

## Les réalisations 1993



### Col de la Steig

La deuxième tranche des travaux a été supervisée par l'équipement de Phalsbourg et financée par la Conseil Général de Moselle

### La traversée du Becki

Ce programme est la continuité du projet de déviation de la route départementale .

Comme précédemment ce projet a été piloté par l'équipement de Phalsbourg et financé par le Conseil Général .



### Rénovation - élargissement de la rue de Lixheim

Les travaux ont été réalisés par les entreprises Colas et Molia

# Les travaux

---

## Les réalisations 1993



### Extension du Cimetière

Cette extension a été réalisée dans le prolongement du cimetière existant.

### Aménagement intérieur et extérieur du cimetière

- Nouveau visage pour le cimetière :
- construction d'un mur d'entrée en moellons
  - placette et allée centrale en pavage
  - réalisation d'un parking



### Rénovation de la Mairie

La deuxième tranche concerne essentiellement la rénovation du secrétariat.

Ces travaux ont été entièrement réalisés par notre ouvrier communal **Monsieur Marcel HIEGEL** qui a démontré à travers ce chantier qu'il est compétent dans tous les domaines BRAVO !

Jean-Jacques KAISER

# Les travaux

## Objectifs pour l'année 1994

### 1 - Construction de trottoirs et de caniveaux prolongement du CD 104F (de l'église grand-rue "Everend" jusqu'à la rue du stade)

**Coût de l'opération 1 790 000 F TTC subvention non connue**

Le Conseil Municipal lors de sa réunion du 02 septembre 1993, a décidé de réaliser courant 1994, la dernière tranche des travaux connexes à la traversée du village par la route départementale 104F, à savoir:

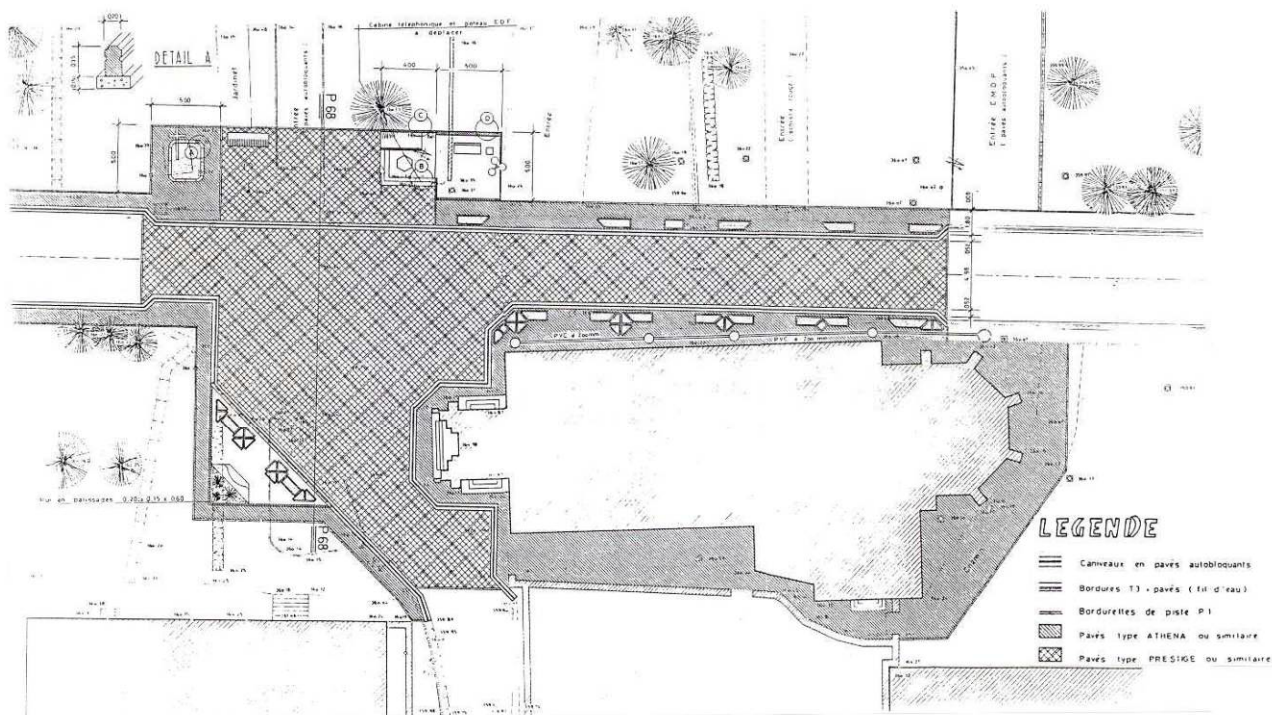
**- pose de bordures, caniveaux, bouches d'égouts et construction de trottoirs.**

L'opération consiste à prolonger dans la partie "Everend" de la grand-rue, les trottoirs tels qu'ils existent déjà dans la partie "Unterend" en utilisant les mêmes matériaux.

De même, dans la rue du stade, il est prévu la réalisation d'un seul trottoir, semblable à celui de la route de Waltembourg.

Nous intégrons à cette opération, l'aménagement de la place de l'église dont vous trouverez ci-dessous une première ébauche.

### Abords de l'Église (Avant-projet)



# Les travaux

---

## Objectifs pour l'année 1994

### 2 - Construction d'un réservoir semi-enterré

*Coût de l'opération estimé à 1 220 000 F TTC subvention de 60 %*

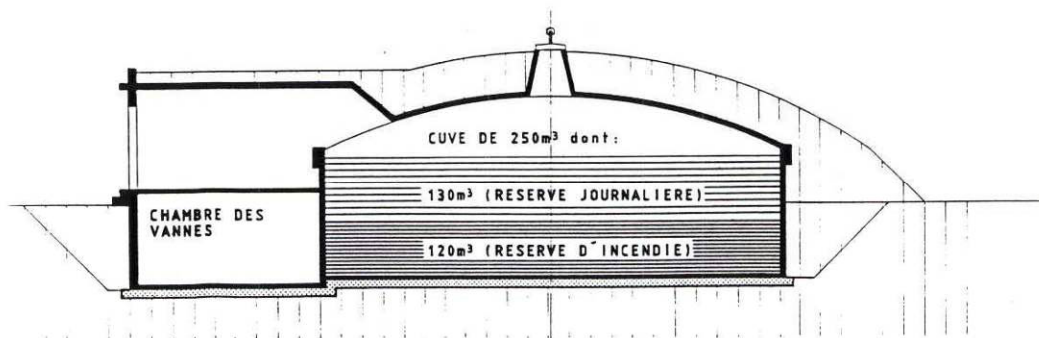
Dans le Bulletin Municipal N°4 nous vous avons déjà fait part de ce projet. Cette réalisation a été reportée volontairement pour 1994 à la suite du transfert de notre commune du Syndicat de Phalsbourg au Syndicat de Wintersbourg.

Ce réservoir semi-enterré sera implanté, entre le chemin vicinal et le château existant. Sa capacité sera de 250 m<sup>3</sup> dont 120 m<sup>3</sup> de réserve d'incendie. Le débit d'eau sera assuré par deux compresseurs électriques permettant ainsi d'avoir la pression désirée au robinet du consommateur.

Vous trouverez ci-après les plans de ce projet.



FAÇADE



COUPE A-B

Jean-Jacques KAISER

# Information sur la gestion communale



Comme chaque année à pareille époque, nous vous apportons des informations sur le budget communal de l'exercice en cours. Cette année nous vous communiquons en complément une analyse financière réalisée sur 5 ans.

## 1 - Le budget communal de l'exercice 1993

Le budget de l'année 1993 s'élève à **5 089 752,00 F** et se décompose de la manière suivante :

### 1.1 - Section de fonctionnement pour une somme de 1 960 130,00 F

#### Les recettes :

elles sont constituées essentiellement :

- du produit de la fiscalité locale : 23.87 %
- de la dotation de l'Etat : 24.26 %
- des produits antérieurs : 21.41 %

#### Les dépenses

La gestion rigoureuse des dépenses de fonctionnement permet de dégager une part d'autofinancement des investissements de 1 042 140,00 F soit 53.17 %.

### 1.2 Section d'investissement pour un montant de 3 129 622,00 F

#### Les investissements :

portaient sur la voirie, l'assainissement, l'extension du cimetière et la rénovation de la 2ème tranche de la mairie.

### 1.3 - Gestion de la dette

Pour financer ces investissements la municipalité n'a eu recours à aucun emprunt. Contrairement à ce que laisse apparaître le tableau page 17. Le produit des emprunts d'une somme de 600 000,00 F concerne la ligne budgétaire destinée à la réalisation du nouveau château d'eau qui a été différée d'une année pour des raisons que nous évoquons page 12.

#### Les principales ressources proviennent :

- de la subvention d'équipement : 37,35 %
- de l'autofinancement : 33,30 %

Vous trouverez sur les pages 16 et 17 le détail de ces lignes budgétaires.



## Information sur la gestion communale

### 2 - Analyse financière de notre commune sur 5 ans

#### Fonctionnement

- les recettes de fonctionnement sont supérieures à la moyenne départementale.

<i>résultat de notre commune en francs par habitant et par année</i>					
années : 1988	1989	1990	1991	1992	Moy départ 92
F / habit. 1 832 F	2 104 F	2 275 F	2 609 F	2 712 F	2 499 F

- les dépenses courantes sont inférieures à la moyenne départementale.

années : 1988	1989	1990	1991	1992	Moy départ 92
F / habit. 949 F	906 F	1 142 F	1 381 F	1 235 F	1 499 F

#### Fiscalité

Le produit des taxes "d'habitation et foncier bâti" représente 53 % du produit total des quatre taxes directes. La répartition des ces taxes est assez proche de la moyenne départementale.

Taux d'imposition	1988	1989	1990	1991	1992
Taxe d'habitation	7,55 %	7,94 %	7,93 %	7,93 %	7,93 %
Taxe professionnelle	9,50 %	9,98 %	9,97 %	9,97 %	9,98 %
Taxe Foncier bâtie	8,71 %	9,14 %	9,14 %	9,14 %	9,15 %
Taxe Foncier non bâtie	60,53 %	63,57 %	63,57 %	63,57 %	63,57 %

#### Financement des investissements

La marge d'autofinancement courant de notre commune est supérieure à la moyenne départementale :

années : 1988	1989	1990	1991	1992	Moy départ 92
F/habit.: 619 F	788 F	840 F	911 F	1 190 F	544 F

#### Variation du Fonds de roulement

Le résultat de 1992 pour notre commune est de 331 F par habitant contre 25 F au niveau de la moyenne départementale.

#### Endettement

Le montant total de la dette par habitant :

années : 1988	1989	1990	1991	1992	Moy départ 92
F /habit. : 1 639 F	1 496 F	1 452 F	1 278 F	1 092 F	2 118 F

Notre endettement est nettement inférieur à la moyenne départementale.

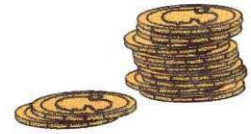
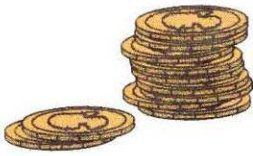
#### **Conclusion**

La gestion du budget communal analysée sur une période de 5 ans est prudente et rigoureuse. Notre percepteur Monsieur FIEGEL confirme ces propos.

Jean-Jacques KAISER



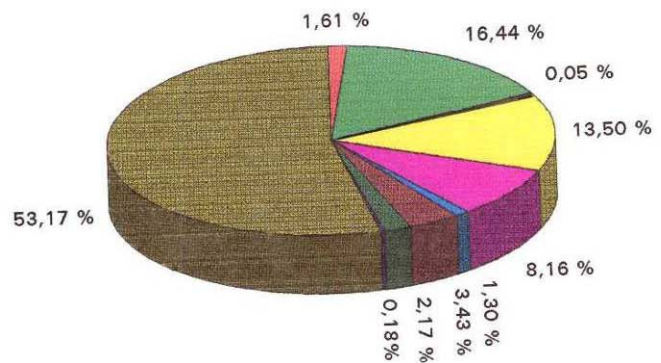
## détail du Budget



### LA SECTION DE FONCTIONNEMENT

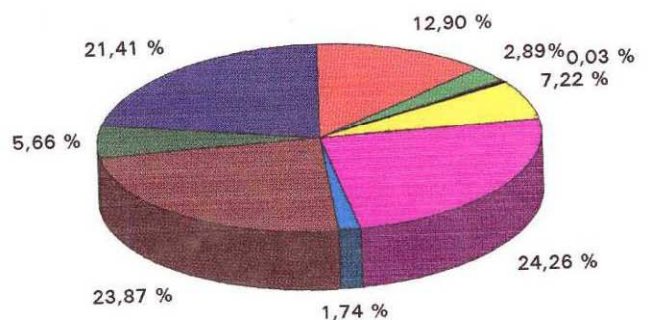
#### DECOMPOSITION DES DEPENSES

nature	montant	%
denrée et fournitures	31 560	1.61%
frais de personnel	322 200	16.44%
impôts et taxes	1 000	0.05%
trav. Serv. Extérieur	264 569	13.50%
part. et contingent	159 961	8.16%
allocation, subvention	25 500	1.30%
gestion générale	67 200	3.43%
frais financiers	42 500	2.17%
charges antérieures	3 500	0.18%
prélèvements p/ invest.	1 042 140	53.17%
<b>total</b>	<b>1 960 130</b>	<b>100.00%</b>



#### DECOMPOSITION DES RECETTES

nature	montant	%
produits d'exploitation	252 910	12.90%
produits domaniaux	56 744	2.89%
produits exceptionnels	622	0.03%
recouvrt subvention	141 554	7.22%
dotation de l'Etat	475 509	24.26%
impôts indirects	34 129	1.74%
contributions directes	467 954	23.87%
travaux en régie	110 974	5.66%
produits antérieurs	419 734	21.41%
<b>total</b>	<b>1 960 130</b>	<b>100.00%</b>



soit un total de

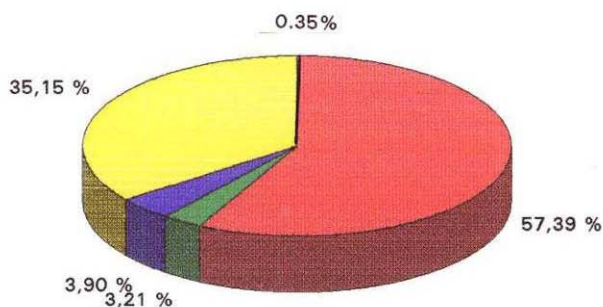
# Communal de 1993



## LA SECTION D'INVESTISSEMENT

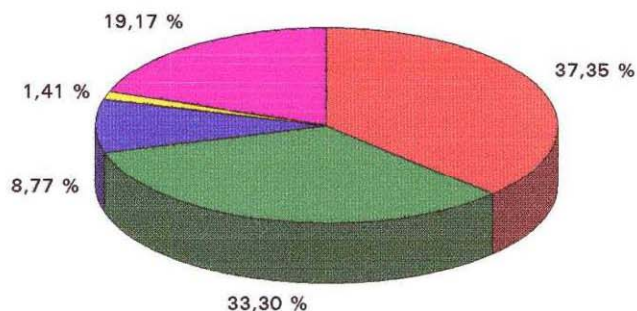
### DECOMPOSITION DES DEPENSES

nature	montant	%
travaux génie civil	1 796 032	57.39%
remb. emprunts	100 590	3.21%
acquisitions de biens	122 008	3.90%
acquisitions titres	1 100 018	35.15%
reprise en fonctionnement	10 974	0.35%
<b>total</b>	<b>3 129 622</b>	<b>100.00%</b>



### DECOMPOSITION DES RECETTES

nature	montant	%
subventions équipement	1 169 050	37.35%
prélèvements sect fonct.	1 042 140	33.30%
part. trav. équipement	274 361	8.77%
recouvrement créances	44 071	1.41%
produits des emprunts	600 000	19.17%
<b>total</b>	<b>3 129 622</b>	<b>100.00%</b>



5 089 752 ,00 F

Jean-Jacques KAISER

# Gestion de la salle socio-culturelle

---

## Bilan de la saison

La réunion " Commune/Inter-associations " s'est déroulée à la Mairie, le jeudi 28 octobre 1993, dans le but de faire part aux différentes associations, des dépenses et des recettes de fonctionnement de la salle socio-culturelle.

Pour la période du 1er septembre 1992 au 31 août 1993, le montant des :

recettes s'élevait à	23 337,50 F
dépenses	22 612,47 F
<b>soit un excédent</b>	<b>725,03 F</b>

**Lors de cette réunion, il est rappelé :**

- le problème de la location de la salle pour des jeunes à l'occasion de "booms". Les organisateurs devront veiller à ne pas dépasser un effectif de 30 personnes pour une telle manifestation. De plus, **une caution de 300,00 F** devra être versée auparavant, et un adulte devra se porter "responsable" et participer à la soirée.
- Que pour toute location, une assurance "responsabilité civile" devra être souscrite, que ce soit pour une association ou pour un particulier.
- Que la sonorisation dont la salle est dotée sera uniquement mise à la disposition des associations locales. *Tout autre locataire ne pourra en bénéficier.*

**Un grand merci est adressé à tous les bénévoles qui font que nos associations vivent et fonctionnent bien.**

\*\*\*\*\*

Joseph KRUMENACKER

# Gestion de la salle socio-culturelle

---

## Calendrier des manifestations 1994

<b>Janvier</b>	- le samedi	15	Représentation théâtrale
	- le samedi	22	Représentation Théâtrale
	- le dimanche	23	Représentation Théâtrale (3e âge)
	- le samedi	29	Représentation Théâtrale
<b>Février</b>	- le samedi	05	Représentation Théâtrale
	- le dimanche	06	Représentation Théâtrale
	- le samedi	12	Représentation Théâtrale
	- le samedi	19	Représentation Théâtrale
	- le dimanche	27	Concours de belote du Tennis
<b>Mars</b>	- le jeudi	10	Anniversaires du 3e âge
<b>Avril</b>	- le dimanche	24	Grande Kermesse
<b>Mai</b>	- le dimanche	1er	Fête de famille
	- le dimanche	15	Marche Populaire des Pompiers
<b>Juin</b>	- le dimanche	05	Fête de Dieu de L'A.S.H.
	- le jeudi	23	Anniversaires 3e âge
<b>Juillet</b>	- le samedi	02	Repas de la G.V.F.
	- le samedi	02	Demi-finale Tournoi de Tennis
	- le dimanche	03	Finale du Tournoi de Tennis
<b>Août</b>	- le samedi	13	Challenge Football
	- le lundi	15	Challenge Football
<b>Septembre</b>	- le jeudi	15	Anniversaires du 3e âge
	- le samedi	24	Messti (soirée Pizza/Flamms)
	- le dimanche	25	Messti
<b>Octobre</b>	- le dimanche	02 ou 09	Marche des donateurs de sang
<b>Novembre</b>	- le jeudi	17	Anniversaires du 3e âge
	- le dimanche	20	Repas CMDP (3e âge)
<b>Décembre</b>	- le dimanche	04	Ste-Barbe des Pompiers
	- le dimanche	11	Fête de Noël du club 3e âge

### A noter :

**Répétitions de la troupe théâtrale tous les lundis et vendredis soirs à 20 h 30.**  
**Les mardis de 18 h 00 à 19 h 00 : activités "foot" dans le cadre du CATE**  
**Les mercredis de 14 h 00 à 15 h 00 : activités "Gym" dans le cadre du CATE**  
**Les mercredis en soirée : gymnastique volontaire féminine**

# Les " Points Forts "

---

## JUIN 1993

### Départ à la retraite de l'ouvrier communal

Dans la matinée du Dimanche 20 juin 1993, la salle socio-culturelle a prêté son cadre au déroulement d'une cérémonie organisée par la municipalité, en l'honneur du départ à la retraite de l'ouvrier communal.

Le Maire, entouré de ses adjoints, des membres du conseil municipal, du personnel communal, du personnel enseignant et du RP Wilhelm, curé de la paroisse, relatait la carrière de Monsieur Joseph MORGENTHALER, qui à compter du 1er juillet 1993 a fait valoir ses droits à la retraite.

Monsieur MORGENTHALER a oeuvré pendant 32 années à la verrerie Lorraine de Sarrebourg, jusqu'à la fermeture de celle-ci. A partir de juillet 1983, il a travaillé pour le compte de la commune en premier lieu par intermittence (30 heures par mois) et à partir du mois d'octobre 1990 à temps complet.

Il a été un ouvrier consciencieux, serviable, plein de bonhomme et qui au fil des années a su se rendre indispensable. Pour le remercier pour les bons et loyaux services, le Maire Auguste KOLOPP, lui a remis un magnifique cadeau souvenir offert par la commune, en l'occurrence, une télévision couleur.

**Merci Joseph et bonne retraite**

Par la même occasion nous souhaitons à **son successeur Monsieur Marcel HIEGEL** bonne chance.



## NOVEMBRE 1993

### Concert à l'église

Le vendredi 5 novembre 1993 a eu lieu en l'église de Henridorff un grand concert organisé par la troupe théâtrale locale "les compagnons de la scène" au profit de la restauration de l'orgue.

La Chorale Ste-Cécile de Phalsbourg présidée par M. Graeffly et dirigée par M. Jacques Bur a offert un spectacle de grande qualité, elle fut accompagnée par René Schwaller à l'orgue et Philippe Berger à la trompette.

Les personnes qui ont assisté à ce spectacle garderont un souvenir inoubliable.

Merci aux Compagnons de la Scène qui ont ouvert la voie pour que notre bel orgue classé puisse être restauré.

# Les " Points Forts "

---

## NOVEMBRE 1993

### Fête du 3e âge

Le Maire Auguste KOLOPP entouré de ses adjoints, des membres du conseil municipal et le personnel communal, a eu la joie de pouvoir accueillir plusieurs invités d'honneur : M. Jean GROSSE Conseiller Général et M. RP WILHELM. Dans son allocution le Maire a salué en particulier ceux des classes 1927 et 1928 qui assistaient pour la première fois à une telle fête. Il a signalé que la population actuelle compte 15,4% de personnes au delà de 65 ans.

Pendant tout l'après-midi, l'ambiance était assurée par la Chorale du 3e âge sous la direction de Mme Alphonsine KRUMENACKER.



Les personnalités entourant le groupe des doyens et doyennes du village.

## Décembre 1993

### Visite du St-Nicolas à l'école maternelle



Jean-Jacques KAISER

# A l'écoute des écoles

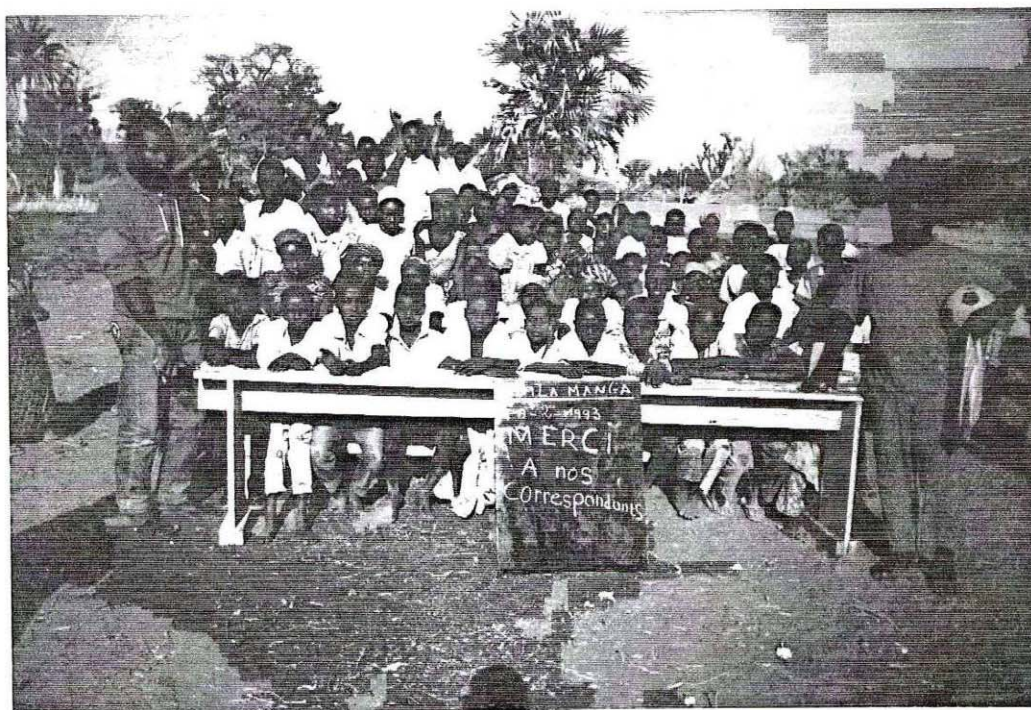
---

## Ecole primaire

" Racontez...Racontez nous l'école ! " Voilà une habitude bien ancrée, presque un rite à l'approche de l'hiver quand le froid, le vent, les intempéries de tous genres nous obligent à " intérioriser", à réfléchir sur une année écoulée...voire à rêver déjà de l'année future.

### Les événements marquants de l'année scolaire 1992/1993

Je vais donc, comme à l'accoutumée, dérouler un peu le film des événements marquants. Tout d'abord Noël passé fut différent pour nous les autres. Sous l'impulsion des parents, marqués par un petit film montrant la pauvreté de l'école de nos petits correspondants camerounais (mobiliers scolaires inexistant : les enfants sont assis à même le sol...pénurie des objets les plus usuels : craies, éponges, stylos etc...) une action de solidarité a pu se mettre en route : vente de couronnes et de décorations de table fabriquées par les mamans, vente d'objets décoratifs les plus divers confectionnés par les enfants...Le bon accueil réservé aux enfants lors de la vente nous a permis d'envoyer une coquette somme d'argent et d'équiper ainsi l'école de Pomla Manga, au Nord Cameroun, en tables bancs et en petits matériels.



Nous avons aussi poursuivi le travail avec l'arboriculteur. **En février, une exposition de fruits** de son verger dans notre salle d'activités a vivement intéressé les enfants.

Le mois précédent, deux de nos arbres fruitiers (la reine des reinettes et le kloster) nous avaient causé quelques tracas. Les mulots étaient passés à l'attaque et les malheureux arbres penchaient tristement. Heureusement grâce à quelques soins appropriés du spécialiste, nous avons pu les sauver.

**En avril**, toujours dans le même esprit de solidarité, les enfants ont aidé à la vente des brioches au profit des handicapés.

**En mai, le jardinage** a été reconduit. Des mamans ont participé à l'ensemencement. Et ce fut à nouveau "l'émerveillement !!" quand les premières pousses sont sorties de terre. Avec une fierté certaine, les enfants ont offert les prémices des récoltes à papa et à maman.

## A l'écoute des écoles

---

**Le 3 juin**, nous avons fait une **sortie à Nancy, en train et en car**. Tous, nous avons été enchantés par la beauté des portes dorées, par les ballets si colorés des poissons et des algues de l'aquarium tropical, par les magnifiques roses de la Pépinière.

Les enfants ont même su apprécier la visite du Musée des Beaux Arts : visite centrée sur les animaux en peinture. Une jeune guide a initié avec brio tout ce petit monde au langage des formes et des couleurs.

Et pour révéler quelques talents cachés, elle nous a conduits dans la mystérieuse pénombre de la salle à la moquette au 3e étage : nos enfants d'habitude si peu enclins au silence, étaient comme métamorphosés. Et c'est accroupi ou à plat ventre qu'ils ont exécuté leur propre tableau en recopiant quelque mammifère ou poisson.

Mais ce qui aura également impressionné c'est le goûter pris à la hâte sur les tables rabattues, les déplacements hésités et hésitants dans les couloirs quand tout tanguait autour de soi..., et bien sûr les passages aux toilettes. Comme c'est amusant de soulager quelque besoin urgent ou de faire semblant !!!

### Le programme de l'année 1993/1994

**Une sortie classe de neige est prévue à Xonrupt dans les Vosges, du 14 au 19 mars.**

Nous partirons avec une classe de CP et CE de Hesse. Dès à présent là aussi, une belle solidarité est née : les municipalités et le Conseil Général nous accordent une subvention, la CMDP est prête à soutenir l'organisation d'une manifestation et les villageois nous ont déjà acheté calendriers et brioches faites par notre boulanger pour renflouer les caisses et permettre ainsi d'alléger la participation financière des parents.

Des ateliers de travail manuel se sont mis en route, les mercredis. Les enfants, aidés par quelques adultes, s'ingénient à fabriquer du "beau" pour un éventuel marché de Noël organisé vers la mi-décembre.

Je voudrais terminer en remerciant pour ce monde de l'enfance. Il est vrai que de le côtoyer ici depuis vingt ans me rend quelque peu songeuse...d'autant plus que cette année je peux le goûter davantage puisque je bénéficie d'un effectif réduit (12 élèves du CE2). Certains soirs, j'acquiesce volontiers aux paroles du poète :

**" Un enfant  
Ca vous décroche un rêve  
Ca le porte à ses lèvres  
Et ça part en chantant "**



les élèves de l'année scolaire 1993-1994



# A l'écoute des écoles

---

## Ecole maternelle

### Changement du personnel enseignant

Madame Odile SCHEFFLER, directrice titulaire, sera absente pour la durée de l'année scolaire (congé de maternité suivi d'un congé parental) de ce fait elle est remplacée par Monsieur Daniel CHRISTOPH.

### Effectif de cette année

1993 est l'année des records puisque 35 enfants fréquentent l'école à savoir :14 grands, 14 moyens, 7 petits  
Merci aux parents de la petite section qui ont accepté de les garder à la maison l'après-midi.

### C.A.T.E. (contrat d'aménagement du temps de l'enfant)

Cette année encore, les enfants bénéficieront des compétences de Madame DOERR, professeur de musique, qui intervient chaque jeudi après-midi de 14 h 00 à 15 h 00.

### Travaux et équipement

Depuis la rentrée de la Toussaint, les enfants travaillent dans de meilleures conditions puisque les anciens globes qui n'éclairaient pas suffisamment la classe de travail ont été remplacés par des rampes de néon montés par l'ouvrier communal.

Grâce au budget alloué par le regroupement pédagogique (St Jean, Waltembourg et Henridorff) nous avons pu remplacer l'ancien matériel audio dont la qualité sonore était plus que médiocre par l'achat d'un "lecteur CD, radio, K7"

### Projets pour 1994

Le 21 janvier, Monsieur CLAUDE Jean présentera aux enfants dans la salle socio-culturelle un film documentaire sur la vie des animaux : "Animaux de nos rivières"

Le 1er février, Monsieur HARRUS de la Sécurité Sociale animera une séance sur les "Dangers domestiques"



les enfants de l'année scolaire 1993-1994

# La vie associative

---

## Association des donneurs de sang bénévoles

### Bilan de la saison

Au courant de l'année 1993 trois collectes de sang ont été organisées :

- le 13 avril 1993 : 40 dons
- le 23 juillet 1993 : 46 dons
- le 23 novembre 1993 : 35 dons

L'association remercie tous les donneurs bénévoles et encourage les henridorféens et notamment les jeunes à venir encore plus nombreux lors des prochains dons.

Qui peut dire je n'ai pas besoin ?

### Sortie pédestre

Pour la deuxième année consécutive l'association a organisé une sortie détente, sur un parcours de 10 km. Le circuit a conduit les marcheurs dans les belles forêts aux couleurs d'automne ; petits et grands furent de la partie.

Après deux heures de marche le groupe se retrouvait dans la salle socio-culturelle où les attendait un repas préparé par quelques dames bénévoles.

Tout au long de la soirée il régnait une très bonne ambiance.



Simone WEBER

# La vie associative

---

## Section de Gymnastique Volontaire

L'année 1993 a été pour la section G.V.F. une année particulière car elle a marqué le 10<sup>e</sup> anniversaire de sa création et a donné lieu à une manifestation très conviviale. En effet à cette occasion une soirée amicale a été organisée autour d'un pot auquel ont été invités tous les anciens membres, les responsables locaux, les responsables des diverses associations et les membres actuels. Cette soirée a permis aux anciens et aux membres actifs de partager la gymnastique volontaire.

C'est avec le même enthousiasme que nous nous retrouvons tous les mercredis soirs de 20 h 00 à 21 h 00 à la salle socio-culturelle pour cette heure d'activité physique. L'animation de ces séances est assurée pour la deuxième année consécutive par Madame Christiane ALAPHILIPPE qui met toutes ses compétences, son dynamisme et sa gaîté communicative au service d'une trentaine de membres. Par ailleurs, elle vient d'obtenir son brevet d'Etat, BRAVO !



la section des adultes

### Autres activités sportives ou extra-sportives

Depuis plusieurs années une dizaine de membres de notre groupe va tous les quinze jours à la piscine de Sarrebourg pour perfectionner leur savoir-faire.

Tous les ans la section fête et tire les rois dans la gaîté et la bonne humeur .

Une sortie détente à Kirrviller le 7 février a permis à une quarantaine de personnes d'admirer les évolutions de danseurs professionnels et d'artistes qui leur ont offert un spectacle de qualité.

La soirée de clôture permet à tous les membres de se retrouver une dernière fois avant la fin de la saison dans une ambiance chaleureuse et pleine de promesses pour l'avenir.

# La vie associative

---

## Projets pour 1994

La section a envisagé pour l'année à venir d'apporter sa contribution à la restauration des orgues de notre église en organisant un repas familial, au mois de mars 1994 à la salle socio-culturelle.

## Changement au niveau de la section des enfants

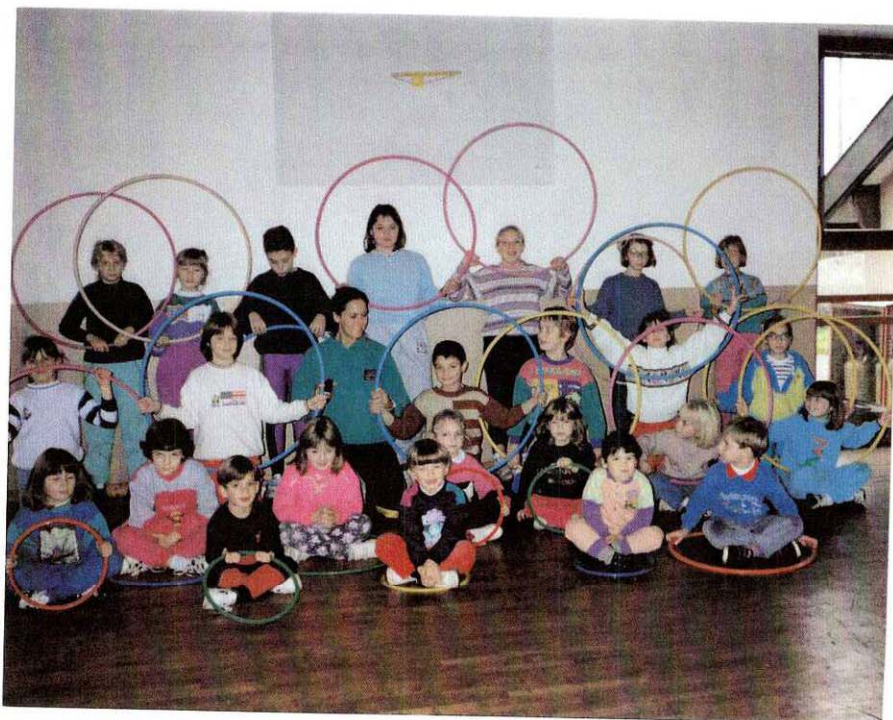
La mise en place du CATE "contrat d'aménagement du temps de l'enfant" a modifié le fonctionnement de la section des enfants.

Cette section qui se retrouve tous les mercredis après-midi de 14 h 00 à 16 h 00 dans la salle socioculturelle ne concerne que les élèves des écoles du regroupement des trois communes (St-Jean, Waltembourg et Henridorff)

Le but de cette opération est basé sur une initiation aux sports collectifs (basket, foot, rugby, handball...) approche de l'athlétisme, jeux d'habileté motrice.

Cette activité qui est gratuite pour les enfants de nos écoles, fait partie du programme scolaire et fonctionne grâce au soutien financier des trois communes et de Jeunesse et Sports.

Notre regroupement pédagogique a été un site pilote et une réussite pour les villages du canton de Phalsbourg.



les enfants participant à la section gymnastique dans le cadre du CATE

Marie-Andrée KRUMENACKER

# La vie associative

---

## Club de l'amitié et du 3e âge

### Vie et continuité

Année 1993 : quels souvenirs garderons-nous de toi ?

Lors de la première réunion de cette année du comité d'administration, Madame Alphonsine KRUMENACKER, présidente depuis la fondation du club en 1984, annonce son retrait, pour raison de santé, de ses fonctions, tout en restant disponible au bureau. Madame Elisabeth RAUCH demande elle aussi à être libérée de sa fonction de vice-présidence.

L'assemblée générale du vendredi 12 février entérine les demandes de démission et accepte le nouveau bureau remanié et diminué. Il n'y a pas de candidats aux deux postes de vice-président laissés vacants par la démission de Madame Elisabeth RAUCH et par l'acceptation de Monsieur André MARTINELLE de la présidence du club. L'assemblée, sur proposition du nouveau président, nomme Madame Alphonsine KRUMENACKER présidente-fondatrice.

Le nouveau bureau, avec l'accord du comité, a organisé les animations suivantes.

### Les après-midi récréatifs

Quatre fois par an, les membres sont conviés à fêter celles et ceux qui au cours du trimestre ont franchi une nouvelle étape de leur vie. Chaque récipiendaire reçoit un cadeau du club, qu'il soit présent ou absent de la cérémonie. En prime, le groupe bénéficie d'une parution dans la presse locale.

### Les sorties-pèlerinages

**Le 2 février**, un car a transporté les plus vaillants à Bonne-Fontaine où ils ont rencontré leur ancien instituteur, membre du club, fêtant ce jour ses 91 printemps, Monsieur Adrien MARTINELLE.

**Le 16 mars**, avec les chrétiens du canton de Phalsbourg, St-Avold a accueilli les pèlerins henridorféens d'un jour.

**Le 12 mai**, Maria-Neunkirchen, en Alsace a été au programme du matin. L'après-midi, les participants ont visité la chocolaterie SCHALL et l'aéroport d'Ensisheim.

**Le 7 juillet**, Thierenbach, en Alsace du Sud, a permis à un certain nombre de membres de se recueillir. Les poissons de toutes les parties du monde ont attiré les présents aux naïades d'Ottrott.

**Le 8 septembre** un car bien rempli s'est dirigé sur Bonne-Fontaine, puis vers la Petite-Pierre où un bon repas était préparé pour les participants à cette sortie.

Le club sur le parvis de la chapelle.

(Photo DNA)



# La vie associative

---

## Les anniversaires des membres de 80, 85 ans et plus

A l'occasion de leurs anniversaires, une délégation du conseil municipal et des membres du bureau du club de l'amitié ont rendu visite aux personnes suivantes :

Monsieur Hippolyte HEITZMANN	né le 29 mars 1908
Madame Eugénie KLING	née le 17 juillet 1908
Madame Augustine GOBERVILLE	née le 19 juillet 1913
Monsieur Eugène FOLTZ	né le 18 novembre 1913
Madame Marie-Anne MOUTIER	née le 22 novembre 1901 (la doyenne)
Madame Jeanne REIMEL	née le 11 décembre 1908

## La fête de Noël

Comme les années précédentes le Club a offert à tous les membres un repas de Noël le dimanche 12 décembre à la salle socio-culturelle. Comme à l'accoutumé cet après-midi a été animé par Madame Alphonsine KRUMENACKER et la Chorale du 3e âge.

## Les prévisions pour l'année à venir

Lors de la réunion du 19 octobre le comité a établi son programme pour 1994 :

Rencontres trimestrielles :	* Les jeudis 10 mars , 23 juin, 15 septembre, 17 novembre
Fête de Noël :	* dimanche 11 décembre
Assemblée Générale :	* Jeudi 10 mars
Sorties :	* Mercredi 2 février à Bonne-Fontaine
	* Jeudi 8 septembre à Marienthal
	* Probable la première semaine du mois de mai deux jours à Beauraing/Banneux, en Belgique
	* Autres à définir...?

Le club de l'amitié s'associe à la préparation de la Kermesse du Dimanche 24 avril 1994, dont le profit est destiné à la restauration des Orgues. Les membres sont invités à confectionner ou à acheter des objets en vue de cette Kermesse, durant la période hivernale.

\*\*\*\*\*

Actuellement le club compte 90 membres. Au cours de l'année 1993, trois membres nous ont quittés à savoir Madame Anne HABERT, Monsieur Florent GUYON et Monsieur Joseph NOBLET. Ils ont été des fidèles de la première heure.

Le club n'est pas seulement une association de personnes du 3e âge, mais celui-ci est aussi ouvert à toutes personnes, hommes et femmes, ne se sentant pas encore du 3e âge, venant par "Amitié" soutenir moralement et physiquement les actions envers les personnes âgées ou handicapées, Ces actions consistent à sortir les personnes du 3e âge de leur solitude, à leur organiser des loisirs, les maintenir dans une certaine activité.

Un renouvellement est nécessaire, il faut des "jeunes", il faut de nouvelles idées en vue de réaliser ce qui est indiqué ci-dessus. Cet appel n'est pas fait pour embaucher des personnes prenant des responsabilités, bien qu'il est toujours bon d'avoir au sein d'un comité, voire d'un bureau, des "jeunes". Un club tel que celui-ci a toujours besoin de gens valides pour aider ceux et celles qui ne le sont plus ... autant.

Il n'y a que le premier pas qui coûte...

André MARTINELLE

# La vie associative

---

## Une nouvelle association a vu le jour " les Amis de l'orgue"

### Classement et restauration de l'orgue de Henridorff

Le classement de l'orgue de Henridorff fait qu'il est inscrit sur la liste des orgues à restaurer. En vue de préparer cette restauration une association a été créée au courant de l'année. Cette association a pour but de :

- rénover l'orgue de Henridorff
- rechercher les moyens financiers pour la rénovation
- faire connaître l'orgue de Henridorff

### Historique des orgues

Par arrêté de Monsieur le Ministre de l'Education Nationale et de la Culture, en date du 2 mars 1993, l'orgue conservé en l'église de l'Exaltation de la Ste Croix de Henridorff a été classé parmi les monuments historiques.

Cet instrument a été construit en 1830 pour l'église de ROHRBACH-LES-BITCHE par Jean-Frédéric VERSCHNEIDER l'aîné (1771/1844) de Puttelange (Moselle).

En 1898, l'orgue est acheté par la paroisse de Henridorff. Son transfert est achevé en 1899 par les facteurs Bartholomaei et Blési de Château-Salins. A cette occasion, l'instrument est agrandi, mais les poutres anciennes sont peu transformées.

En 1917, les Allemands réquisitionnent les tuyaux de façade. En 1930 ils sont remplacés par des tuyaux en zinc par Vundrasck de Sarre-Union. En 1953, la maison Haepfer et Erwan de Boulay change le soufflet. En 1986, un relevage est fait par Yves Koenig de Sarre-Union.

L'instrument est composé de :

- grand orgue 54 notes C-f
- positif de dos 54 notes C-f
- récit expressif 54 notes C-f
- pédale 27 notes C-d

Le buffet est à deux corps d'origine Verschneider. Il est peint et constitué de bois de chêne et de sapin.

Une grande partie de la tuyauterie est d'origine Verschneider. Le diapason est actuellement à 440 Hz. Celui d'origine était plus bas. En cet orgue subsistent des jeux dont aucun exemplaire de J.Fr Verschneider l'aîné n'est conservé ailleurs (notamment cromorne et clairon).

Il ne subsiste plus, à notre connaissance, que deux parties instrumentales authentiques de cette génération de la dynastie Verschneider : l'orgue de Bischtroff-sur Sarre (Bas-Rhin) de 1843 et celui de Henridorff. De tous les autres ouvrages de ce facteur ne subsistent que les buffets.

# La vie associative

---

## Projets destinés à la restauration

Pour financer ce projet grandiose notre association a planifié d'ores et déjà des manifestations pour l'année à venir à savoir :

***Les Compagnons de la Scène ont ouvert la Voie...par un concert donné le 5 novembre 1993 dans notre église.***

Ceux qui ont assisté à ce concert, garderont un souvenir inoubliable :

- jeux d'orgues et de trompettes (René SCHWALLER et Philippe BERGER)
- chants interprétés par la chorale Ste-Cécile de Phalsbourg (sous la direction de Jacques BUR et présidé par Gilbert GRAEFFLY)
- jeux de lumière autour de la croix au centre du coeur (Alain BEDOIS et son Fils Nicolas)

De longs applaudissements ont salué les différents acteurs. **La Chorale Ste-Cécile de Phalsbourg** avait préparé pour la joie de tous, des chants religieux et profanes. Ainsi les présents ont pu constater l'étendue de leur répertoire. Mais combien d'heures de répétition ont été accumulées pour en arriver là !

*Dans les envolées de l'organiste, beaucoup d'entre nous, parmi les plus âgés se sont souvenus de l'Orgelsep et des tours joués à cet homme lié à cet orgue.*

***Les titulaires des orgues de Henridorff depuis sa mise en service :***

- VOGEL, instituteur à Henridorff jusqu'en 1915
- SCHATNER, élève de l'école de musique de Padeborn en Rhénanie-Westphalie
- GOESTER Ignace de Lutzelbourg
- SOULIER, instituteur à Henridorff
- KALK Joseph de Hulthehouse
- SEYER Joseph de Henridorff, élève de l'abbé SCHOLVING, curé de Garrebourg. Ses frères Paul et Jean-Baptiste l'ont remplacé de temps en temps. Ce dernier a été par la suite le titulaire de l'orgue de Dommartin-les-Remiremont (Vosges)
- HOFFMANN François de Schorbach
- LEVY Jean-Baptiste de Henridorff
- LEVY Gérard de Henridorff
- MATHIEU née MORETTI Véronique de Mittelbronn
- MOUTIER Patricia de Henridorff

## ***Kermesse dimanche 24 avril 1994***

La population est invitée à confectionner, au cours des mois d'hiver des objets (fer, bois, étoffe, laine coton...) ou à acheter en vue de la vente, de la tombola...

## ***Autres manifestations***

Repas, rallye, ... toutes les idées sont les bienvenues.

La Gymnastique volontaire féminine organise au courant du mois de mars 94 un déjeuner

Quelle association, quel groupe prendra la suite... ?

Avis aux amateurs !

Le conseil d'administration de l'orgue



# La vie associative

---

## Tennis Club



### L'école de Tennis

Le tennis club local peut s'enorgueillir de la réussite de l'école de tennis dirigée par Monsieur Frédéric PETRAZOLLER. Ce dernier, éducateur fédéral 1er degré, maîtrise avec compétence et doigté les séances de prise de contact avec le tennis, pour les petits, et celles de perfectionnement pour les aguerris.

### Les manifestations de cette année

#### *Tournoi de belote*

Au mois de février le concours de belote a connu un succès grandissant. De ce fait, cette manifestation sera reconduite fin février pour l'année à venir.

#### *Tournoi de tennis*

Le tournoi interne auquel tous les membres de club ont participé, s'est achevé par une finale de toute beauté où Frédéric PETRAZOLLER bat Patrick HEITZMANN sur le score de 6-4, 6-3 et 7-6. Pour les 3e et 4e places Servais STENGER bat Emmanuel BAILLY.

Les responsables du tennis club ont pu savourer à cette occasion, les applaudissements d'un public chaque année plus nombreux.



*Les participants au tournoi à l'heure de la remise des prix.*

Lucien WEBER

# La vie associative

---

## Sapeurs Pompiers de Henridorff

### Bilan des interventions

Au courant de l'année 1993 le corps local a effectué plusieurs interventions qui se décomposent de la manière suivante:

- tempêtes	: 2
- feu de cheminée	: 2
- feu de forêt	: 1
- feu de hangar	: 1
- destructions nids de guêpes et frelons	: 3



### Stages

Plusieurs sapeurs-pompiers ont participé à différents stages de perfectionnement entre autres :

#### **Cave à fumée**

Cette épreuve permet à nos soldats du feu d'apprendre la façon d'utiliser un appareil respiratoire isolant, pour pouvoir pénétrer dans un local enfumé

#### **Parcours sportif**

Celui-ci est obligatoire à tout sapeur-pompier

#### **Epreuves d'athlétisme**

Celles-ci sont facultatives

#### **Cross**

- d'arrondissement qui s'est déroulé à Réchicourt
- départemental qui a eu lieu à Audun-leTiche
- national à Bidache dans les Pyrénées

Henridorff se fait remarquer depuis plusieurs années par les excellentes performances de Gilles MATHIS dont le palmarès des victoires ne cesse de croître.

#### **Challenge Chauffray**

Concours de manoeuvre cantonal. Depuis plusieurs années notre équipe termine dans les cinq premiers. Encourageons-la à persévérer.

### Fête annuelle

La fête traditionnelle des sapeurs-pompiers se manifeste depuis 1992 par la Marche Populaire Internationale. Cette année, nous avons enregistré 600 marcheurs, une nette progression par rapport à l'an passé. La participation massive des habitants de Henridorff nous encourage à reconduire cette manifestation. ***D'ores et déjà vous pouvez vous réserver la date du 15 mai 1994.***

### Cérémonies

\* Fête Dieu

\* 11 novembre, procession au monument aux morts et dépose de la gerbe avec sonnerie aux morts.

\* Sainte Barbe patronne des sapeurs-pompiers, qui cette année a été fêtée le **4 décembre** avec toute la participation du corps à l'office religieux célébré par le Père WILHELM suivi d'une distribution de kouglof aux enfants des écoles.

Un appel à tous les jeunes de notre village ayant un esprit de dévouement, de volontariat, de sacrifice, sont invités à prendre contact avec le chef de corps. D'avance, nous les remercions.

Patrick ISAAC

# La vie associative

---

## La troupe théâtrale "les compagnons de la scène"



### Un début de saison en douceur

Cette saison fut un peu longue à démarrer au niveau du public lors des deux premières représentations, la fréquentation était plus ou moins calme. Les séances suivantes c'était la ruée à vrai dire, le même résultat que la saison précédente !!!

Depuis ces dernières années nous assistons à un regroupement début janvier des prestations des troupes des environs. Cette situation est regrettable et entraîne une saturation du théâtre en dialecte. Il est vrai que les amateurs de théâtre ne peuvent être présents à deux endroits à la fois... Ce qui explique le raz de marée que nous subissons pour les périodes de fin janvier et courant février .

### ... On se calme s'il vous plaît...

Placer plus de 350 personnes en moins de 30 minutes... nous nous y efforçons chaque année. En effet les spectateurs arrivent régulièrement après 20 h 00 et nous nous devons par respect envers le public commencer à 20 h 30. Dans la précipitation, il arrive que nous commettons des erreurs lors de la mise en place des personnes.

Nous présentons nos excuses aux gens qui se sont trouvés dans cette situation. SVP ne nous fâchez pas, vous venez pour vous détendre, rire, passer un bon moment et effacer les malheurs de ce monde d'aujourd'hui.



# La vie associative

---

## ... Des retardataires...

La saison écoulée, nous avons enregistré plus de retardataires que les années précédentes. Les nouveaux spectateurs nous félicitent pour notre ponctualité. Il est vrai que la ponctualité est un signe de sérieux et de respect vis-à-vis du spectateur et nous y attachons beaucoup d'importance. N'oubliez pas que dans de nombreuses salles de spectacles les portes sont fermées dès le début de la représentation. Pour éviter de perturber le spectacle, soyez à l'heure...!



## Cette année une nouveauté "Le Concert"

L'organisation du concert du 5 novembre destiné au profit de la rénovation des orgues de notre église a été un travail de longue haleine :

- *au mois de juillet*, première démarche auprès du président de la chorale Ste-Cécile de Phalsbourg.(organisation et échange d'idées)...
- *au mois de septembre*, travail pour concrétiser et mettre tout en oeuvre pour un concert de qualité :
  - . L'église ne disposant pas de marche dans le coeur, un podium a été construit pour que cette représentation se déroule dans les meilleures conditions.
  - . Monsieur SCHWALLER a été contacté pour vérifier l'état de notre orgue afin d'éviter toute surprise désagréable de dernière minute. La précaution fut sage, une intervention s'avérait nécessaire.
  - . Pendant longtemps il a été question de déplacer l'autel . Un rendez-vous avec Monsieur BUR J., le dirigeant qui fit des essais de voix, détermina que cela n'est pas nécessaire. (Certes si la chorale avait été plus importante ou que deux chorales soient venues chanter ensemble... nous n'aurions pu éviter ce travail !)
  - . L'éventail traditionnel pour la publicité a été mis en oeuvre : presse, radio, tracts, affiches...
  - . des éclairages, bien que longs à installer ont pu compléter et donner un relief complémentaire à ce concert.

## La vie associative

---

**Le jour "J"** La Chorale Ste-Cécile de Phalsbourg a démontré son savoir-faire, son expérience, sa très grande gentillesse et sa générosité puisqu'elle a produit ce spectacle gratuitement. Il est vrai que le Président a ses racines dans notre localité et n'a probablement pas oublié que ces orgues ont joué pour ses ancêtres... Merci Monsieur GRAEFFLY.

Des billets ont été vendus bien avant le concert afin d'éviter toute attente à l'entrée de l'église. Nous remercions les personnes qui nous ont soutenus dans cette action.

**Le bilan du concert fait apparaître une recette de plus de 8 000,00 F . Cette somme a été versée dans son intégralité à "l'Association des amis de l'Orgue de Henridorff"**

*Cette soirée s'est terminée par un verre d'amitié offert par la troupe théâtrale dans la salle socio-culturelle.*

Nous voudrions remercier Monsieur le curé, les membres du Conseil de Fabrique de l'Eglise, Monsieur le Maire et ses conseillers pour la confiance qu'ils nous ont témoigné pour la réalisation de ce concert en le lieu de culte, le CIAL pour son aide au niveau publicitaire et toutes les personnes qui ont participé à cette manifestation.

### ... Parfum d'exotisme..

Cette saison le titre de la pièce "tante LILLY vu Tahiti" est fort évocateur mais ne nous transportera pas pour autant dans cette région du globe qui fait rêver tant de personnes... seul un parfum d'exotisme filtrera... et les rigueurs de l'hiver se chargeront bien de nous ramener à la réalité.

Pas de vahiné sur scène... la pièce se passe dans notre région ! La mobilité et la jeunesse des membres de la troupe sont les causes principales de certaines absences, donc de certains retours en ce qui concerne la distribution des rôles. Il est vrai que le travail est dur, qu'il faut s'accrocher lorsque l'on a une telle activité en plus de sa vie professionnelle et que nous ne nous reposons pas sur nos acquis. Cela est d'autant plus dur du fait que la plupart des acteurs ne résident plus à Henridorff ; ce qui implique des déplacements par tout temps.

Chaque saison, des acteurs amateurs qui effectuent de tels efforts font de cette troupe une exclusivité.

\*\*\*\*\*

### Le calendrier des représentations de l'année à venir :

Samedi	15 janvier 1994 en soirée	à 20 h 30
Samedi	22 janvier 1994 en soirée	à 20 h 30
Dimanche	23 janvier 1994 en matinée	à 15 h 00
Samedi	29 janvier 1994 en soirée	à 20 h 30
Samedi	05 février 1994 en soirée	à 20 h 30
Dimanche	06 février 1994 en matinée	à 15 h 00
Samedi	12 février 1994 en soirée	à 20 h 30
Samedi	19 février 1994 en soirée	à 20 h 30

Comme tous les ans les réservations pourront se faire à partir du **dimanche 16 janvier 1994 de 11 h 00 à 12 h 00 à la salle socio-culturelle de Henridorff et cela tous les dimanches jusqu'au 13 février 1994.** Nous espérons voir le plus grand nombre de Henridorféens (es) venir assister à notre spectacle réputé dans toute la région.

**Le théâtre dialectal est un patrimoine comme les orgues, il faut le sauvegarder.**

Bernard KALCH

## La vie associative

---

### L'A.S.H "Section des vétérans"

#### Les vétérans sont toujours verts !!!

#### Bilan de la saison 92/93

Au courant de l'année écoulée les vétérans ont participé :

- au championnat régional en terminant vainqueur du district
- au Challenge Marcel Gunther où ils ont accédé à la finale
- au tournoi national des vétérans FSCF à Bordeaux

Depuis plusieurs saisons notre équipe participe à cette compétition nationale et tire régulièrement son épingle du jeu en portant haut les couleurs du club dans l'hexagone. Vice championne de France FSCF à Nanterre en 92, l'équipe s'est envolée cette année le 25 juin pour la participation au tournoi de Bordeaux où elle s'est classée à une honorable douzième place.

*Cette mémorable sortie amicale a été étalée sur trois journées :*

- . le 25 juin visite guidée par notre ami lorrain Patrick Battiston, du complexe sportif des Girondins de Bordeaux
- . le 26 juin phase éliminatoire
- . le 27 juin poule de classement et finales

**Les nouveaux participants ont découvert la sportivité et l'amitié régnant sur et en dehors du terrain.**



Patrick Battiston entouré des joueurs de l'A.S.H.  
lors de la visite du complexe sportif des Girondins



l'équipe au tournoi national des vétérans à Bordeaux

#### Nouvelle saison

A mi-parcours du championnat actuel l'équipe pointe en tête et semble bien partie pour remporter la palme en fin de saison.

Au courant du mois de juin 1994 notre équipe participera probablement de nouveau au tournoi national des vétérans qui aura lieu à Marseille

# La vie associative

---

## Association Sportive de Henridorff



### Bilan de la saison écoulée

Bien qu'elle ait été moins existante que les trois ou quatre saisons précédentes, la saison 1992/1993 s'est bien terminée pour nos équipes seniors. Elles se maintiennent toutes deux dans leur division et c'est bien là l'essentiel.

#### **Equipe A**

Avec le recul, le championnat 92/93 aura été une saison de transition pour notre équipe fanion. Troisième lors du championnat précédent, elle n'a jamais pu se mêler à la lutte pour les premières places de même qu'elle n'a pas été menacée par la relégation. Ainsi, notre équipe première terminait son championnat de 1ère division à la septième place avec un total de 15 points ( 5 victoires, 5 nuls et 8 défaites).

#### **L'équipe B**

L'équipe réserve était dangereusement menacée par la relégation à Noël 1992 occupant la dernière place de son groupe avec seulement 3 points en 8 matchs (aucune victoire, 3 nuls et 5 défaites). Après la trêve hivernale, cette équipe a su mobiliser toutes ses forces et réalisait un parcours beaucoup plus convaincant. Ainsi, réussit-elle un véritable exploit en battant le leader sur son terrain sur le score de 1 à 0 à Troisfontaines. Elle termine son championnat à la sixième place avec 15 points ( 5 victoires, 5 nuls et 8 défaites).

### Intersaison mouvementée

L'intersaison 1993 a été très riche en événements. L'Association Sportive connaissant d'abord un changement d'entraîneur, Daniel DISS prenant le relais de Gilbert RAUCH. Signalons que ce dernier avait remplacé Joseph GEBHARD à ce poste au milieu des années 80 et que, durant cette période, les équipes seniors étaient montées trois fois en division supérieure pour une seule relégation. Durant cette période, notre Association Sportive a écrit ses plus belles pages sur le plan sportif. Souhaitons au nouvel entraîneur de réussir aussi bien que l'a fait son prédécesseur.

Dans le même temps, on apprenait que plusieurs joueurs de l'équipe A quittaient le club. Ainsi naissaient les plus vives inquiétudes au début de la saison sachant que notre effectif de joueurs était au plus juste et, vieillissant.

### Manifestation de l'été

#### **13 juin Fête de l'ASH**

Après la messe célébrée par le Père WILHELM au stade municipal, et un excellent repas pris dans une très bonne ambiance, tous les membres actifs du club se retrouvaient en short l'après-midi pour quelques superbes parties de football. On a pu voir évoluer une prometteuse équipe féminine, avant l'évolution des "anciennes gloires du club" qui, du moins pour certains, ont conservé de beaux restes. La journée s'achevait par le traditionnel méchoui.

#### **14 et 15 août 1993 Challenge RAUCH**

Cette année, l'A.S.H avait invité les équipes de :

- Troisfontaines, Schaeferhof et Gosselming pour disputer ce challenge.

Lors de la première journée les équipes de Gosselming et de Schaeferhof avaient battu respectivement Troisfontaines et Henridorff.

Durant la deuxième journée, après que notre équipe ait pris le meilleur sur Troisfontaines, Schaeferhof s'adjugeait le challenge RAUCH aux tirs au but au dépend de Gosselming.

# La vie associative

---

## Saison actuelle

On attendait avec intérêt le comportement de nos équipes au départ de la nouvelle saison. *L'équipe A*, profondément remaniée à l'intersaison, occupe actuellement une excellente troisième place dans son groupe avec 7 points pour 5 matchs joués. En coupe, les tirages au sort ne nous ont été guère favorables ; nous avons eu droit à des adversaires plus huppés que nous, si bien que notre équipe quittait la Coupe de France au deuxième tour contre Sarrebourg (1 - 5), puis au 4<sup>e</sup> tour de la Coupe de Lorraine contre Bataville (0-2). En Coupe de Moselle, notre équipe a battu Arzviller (2-0) et devrait logiquement l'emporter au prochain tour contre le voisin Saint-Louis..

*L'équipe B*, bien qu'accusant une moyenne d'âge trop élevée, a pris un départ bien meilleur que celui de l'année précédente. Aussi, malgré une défaite contre le leader Garrebourg et un dérapage non contrôlé contre Abreschviller (0-8) notre équipe occupe une très bonne troisième place avec 8 points pour 7 matchs joués.

***Notons que nos équipes évoluent dans un très bon esprit cette année, c'est sans doute pour cela que les résultats sont meilleurs.***

## Equipes de Jeunes

L'association Sportive de Henridorff compte quatre équipes de jeunes :

- une équipe de poussins à 7
- une équipe de pupilles à 7
- une équipe de minimes à 11
- une équipe de cadets à 11

Ces deux dernières équipes sont jumelées avec le club de Brouviller.



Les équipes de Jeunes

Denis RAUCH



# Renseignements utiles

## Prestations où vous informer ?

Des prestations peuvent vous être accordées, sous certaines conditions, par votre caisse de retraite du régime général. Pour vous guider dans vos démarches, nous vous indiquons, dans les tableaux ci-dessous, les conditions à remplir et où vous adresser.

Prestations	Conditions à remplir	Où vous adresser ?
<b>RETRAITE</b>	<ul style="list-style-type: none"> <li>- à partir de 60 ans</li> <li>- avoir cotisé au moins 1 trimestre au régime général</li> </ul>	<p>En règle générale, à la caisse de votre domicile :</p> <ul style="list-style-type: none"> <li>- dans la région Ile-de-France : <b>caisse nationale d'assurance vieillesse</b></li> <li>- dans la région de Strasbourg : <b>caisse régionale d'assurance vieillesse</b></li> <li>- dans les autres régions : <b>caisse régionale d'assurance maladie</b></li> <li>- dans les départements d'outre-mer : <b>caisse générale de sécurité sociale</b></li> </ul>
<b>ALLOCATION DE VEUVAGE</b>	<ul style="list-style-type: none"> <li>- avoir moins de 55 ans</li> <li>- être veuf ou veuve d'un assuré ou d'un retraité</li> <li>- ne pas être remarié, ne pas vivre maritalement</li> <li>- avoir ou avoir eu un enfant à charge</li> <li>- ressources mensuelles inférieures à 3.587,66 F au 1.1.93</li> </ul>	<p><b>VOTRE CONJOINT PERCEVAIT UNE RETRAITE :</b></p> <ul style="list-style-type: none"> <li>- à la caisse qui payait cette retraite</li> </ul>
<b>RETRAITE DE REVERSION</b>	<ul style="list-style-type: none"> <li>- à partir de 55 ans</li> <li>- être veuf ou veuve ou ex-conjoint divorcé non remarié d'un assuré ou d'un retraité décédé</li> <li>- avoir été marié pendant au moins 2 ans (cette durée n'est pas exigée s'il y a un enfant)</li> <li>- ressources mensuelles inférieures à 5.903,75 F au 1.1.93</li> </ul>	<p><b>VOTRE CONJOINT NE PERCEVAIT PAS DE RETRAITE :</b></p> <ul style="list-style-type: none"> <li>- à la caisse de votre domicile</li> </ul>
<b>PENSION DE VEUF OU DE VEUVE DU REGIME LOCAL D'ALSACE-MOSELLE</b>	<ul style="list-style-type: none"> <li>- être veuf ou veuve ou ex-conjoint non remarié d'un assuré ou d'un retraité ayant cotisé à l'ancien régime d'Alsace-Moselle</li> <li>• <b>si le défunt relevait de l'assurance ouvrière</b> <ul style="list-style-type: none"> <li>- être atteint(e) d'une invalidité permanente réduisant votre capacité professionnelle de 2/3, ou être âgé(e) d'au moins 65 ans et ne plus exercer d'activité rémunératrice</li> </ul> </li> <li>• <b>si le défunt relevait de l'assurance des employés</b> <ul style="list-style-type: none"> <li>- aucune condition d'âge ni d'invalidité n'est exigée.</li> </ul> </li> </ul> <p><b>REMARQUE :</b> Le mari ne peut bénéficier d'une pension de veuf du régime local que s'il est incapable de travailler et que sa défunte épouse avait subvenu seule aux besoins de sa famille.</p>	<p><b>Avant l'âge de 55 ans :</b> à la Caisse Régionale d'Assurance Maladie d'Alsace-Moselle.</p> <p><b>A partir de 55 ans :</b> à la Caisse Régionale d'Assurance Vieillesse d'Alsace-Moselle.</p>
<b>ALLOCATION SUPPLEMENTAIRE DU FONDS NATIONAL DE SOLIDARITE (FNS)</b>	<ul style="list-style-type: none"> <li>- avoir une retraite de notre régime</li> <li>- avoir au moins 65 ans ou dans certains cas entre 60 et 65 ans</li> <li>- être de nationalité française, ressortissant d'un état de la CEE ou d'un état ayant signé un accord avec la France</li> <li>- résider en France (métropole et DOM)</li> <li>- ressources mensuelles inférieures à 3.206,66 F pour une personne seule et 5.616,66 F pour un ménage</li> </ul>	<p><b>VOUS PERCEVEZ UNE RETRAITE :</b></p> <ul style="list-style-type: none"> <li>- à la caisse qui vous la paie</li> </ul> <p><b>VOUS DEMANDEZ VOTRE RETRAITE ET LE FNS EN MEME TEMPS :</b></p> <ul style="list-style-type: none"> <li>- à la caisse de votre domicile</li> </ul>
<b>MINIMUM VIEILLESSE</b>	<ul style="list-style-type: none"> <li>- être titulaire d'une retraite</li> <li>- avoir droit au FNS</li> </ul>	<ul style="list-style-type: none"> <li>- à la caisse qui vous paie votre retraite</li> </ul>

Avec notre service minitel 3615 RETRAITEL, vous pouvez obtenir les coordonnées des caisses de retraite de notre régime et de leurs points d'accueil retraite dans toute la France, des caisses des autres régimes (SNCF, EDF, RATP, etc.) et des caisses de retraite complémentaire. Vous pouvez aussi trouver des informations sur l'action sociale (aides au maintien à domicile, établissements d'hébergement) et sur la vie à la retraite (activités bénévoles, clubs, etc.)

# TEXTE PROPOSÉ POUR VOTRE BULLETIN MUNICIPAL

## VOUS RECHERCHEZ UN EMPLOI !

Comme beaucoup de nos concitoyens, vous êtes préoccupés par la situation de l'emploi en France ! Vous vous interrogez sur l'avenir professionnel de vos enfants !

De nombreux services publics participent à l'effort de solidarité nationale pour aider les jeunes à entrer dans la vie professionnelle, par les contrats emplois-solidarité. Mais la fonction publique d'Etat (La Poste, la Police Nationale, le Trésor...), les fonctions publiques territoriales (préfectures...) et hospitalières, les entreprises publiques (SNCF, RATP...) offrent également chaque année des postes du niveau fin d'études primaires à BAC + 3.

Ainsi, la Police Nationale organise chaque année 4 concours de Gardien de la Paix (3 200 postes offerts en 1992) ; Le Trésor recrute 788 agents de recouvrement en 1993... Cependant, le recrutement s'opère principalement par concours, et trop de candidats se font éliminer faute de bien maîtriser les épreuves.

Pour vous informer sur certains concours administratifs, un catalogue, édité par une association (ETPRO) qui prépare par correspondance aux concours administratifs peut être consulté en Mairie.

Renseignements possibles directement à ETPRO : Tél. (16-1) 42.45.44.45.



# Le Monde

15, rue Falguière, 75501 Paris Cedex 15

MARDI 14 SEPTEMBRE 1993

FONDATEUR : HUBERT BEUVE-MÉRY

DNA Région

## Mort du sociologue Julien Freund

Le sociologue Julien Freund, professeur à l'université de Strasbourg, est mort vendredi 10 septembre. Il était âgé de soixante-douze ans.

Né à Henridorff, en Moselle, en 1921, agrégé de philosophie, Julien Freund participa à partir de 1941 aux combats de la Résistance; il fut emprisonné à Clermont-Ferrand puis à Lyon; il s'évada en juin 1944 pour rejoindre le maquis. Après avoir été professeur de philosophie à Metz, il dirigea la faculté des sciences sociales de l'université de Strasbourg dont il avait été l'un des créateurs.

Marqué par la pensée de Max Weber, qu'il contribua à introduire en France, Julien Freund s'intéressa principalement à la philosophie politique. Remettant en question la tradition marxiste, il cherche à penser, dans son essai *L'Essence du politique* (Ed. Sirey, 1965), le politique comme phénomène distinct de l'économique et du religieux. *«Art de la décision»*, le politique s'articule selon lui autour de trois présupposés: la relation commandement/obéissance, le rapport du privé et du public et celui de l'ami et de l'en-

nemi. A la suite de Carl Schmitt, Freund analyse, d'une manière pragmatique, cette dernière opposition comme fondatrice de la nature même du politique: la force, c'est la violence surmontée, mise au service de l'État. Proche de Gaston Bouthoul, il fonda à Strasbourg, un institut de polémologie.

*«Je crois que l'Occident est, hélas, avec sa complicité, en train de s'affaïsser lentement, alors qu'il a découvert le monde connu et qu'il a constitué jusqu'à présent la seule et unique civilisation mondiale»*, affirmait Julien Freund dans un récent livre d'entretiens (1). Penseur de cette décadence (*la Décadence*, Sirey, 1984), défenseur d'une vision fédéraliste de l'Europe (*la Fin de la Renaissance*, PUF, 1980), convaincu de la nature positive des conflits (*Sociologie du conflit*, PUF, 1983), Julien Freund était reconnu, et souvent cité, par l'extrême-droite. Il préparait un ouvrage sur l'«essence de l'économique».

P. K.

(1) *L'Aventure du politique*, Entretiens de Julien Freund avec Charles Blanchet, Critéion 1991 (voir l'article d'André Laurens dans *le Monde* du 21-22 juillet 1991).

Le Monde

N° 4 202 417

MARDI 14 SEPTEMBRE 1993

LE QUOTIDIEN  
DE PARIS

# Souvenir d'un " penseur "

---

## Attribution du Prix GIRARDEAU

*Nous apprenons que dans sa séance du 28 juillet 1993, l'Académie des Sciences morales et politiques de l'Institut de France 23, quai de Conté 75006 PARIS a décerné à Monsieur Julien FREUND, le prix Emile GIRARDEAU pour l'ensemble de son oeuvre, prix annuel, destiné à récompenser un ouvrage ou mémoire ayant trait aux sciences économiques ou sociales, françaises ou étrangères contemporaines.*

## Des étudiants jugent leur prof (extraits)

" Nous avons appris par une courte notice du R.L. (11/9/93) que Monsieur Julien Freund, jadis professeur dans notre Lycée qui ne s'appelait pas encore Fabert, n'était plus de ce monde.

*Est donc arrivé dans notre classe en cette rentrée de 1949, un homme trapu, replet, coiffé d'un immense béret basque, avec un visage un peu lunaire, de grosses lunettes en écaille derrière lesquelles pétillaient des yeux malicieux. De sa personne toujours souriante émanait gentillesse et bonheur de vivre. Il nous annonça qu'il avait 28 ans, préparait l'Agrégation et le contact s'établit d'emblée pour aborder avec lui cette matière prestigieuse et un peu mythique qu'était pour nous la Philosophie.*

*Pour la première fois de ma scolarité, je crois avoir eu l'impression d'un enseignant qui nous considérait non comme des "adolescents boutonneux", certains l'étaient, mais comme des "grands". Tout de suite s'installa une relation de confiance, dans la liberté et le dialogue, avec un prof qui se dépouillait de l'autorité d'un Magister Dixit.*



*C'était le comportement d'un prof peu orthodoxe, dans la lignée des grands formateurs type ALAIN, Jean-Paul SARTRE et autres Maurice CLAVEL, qui considéraient leurs élèves comme des esprits à instruire, à former, dans une totale liberté de dialogue.*

*Julien FREUND avec son charisme naturel a su nous intéresser à la matière qu'il enseignait, pour aider à notre maturation intellectuelle et humaine, et à faire de nous, autant que possible, "des amis de la sagesse" selon la définition étymologique qu'il nous donnait de la Philosophie."*

Quant à lui...

Sociologie.

H.R.

## D'une rencontre fortuite... à l'heure de la branche américaine des DEPREZ

---

Un jour d'octobre, au hasard d'une rencontre, M. KOLOPP, Maire, a été ravi de faire la connaissance de deux couples américains à la recherche d'une tombe sur l'ancien cimetière.

Originaire de Rochester, New York, Robert F. Deprez, un petit-cousin de Eugène FOLTZ, de Marie HERINGER, de Victor, Mathilde et Georgette DEPREZ, accompagné de son épouse et d'amis, de passage en France, s'est rendu au pays natal de son père et de ses aïeux.

Robert F. DEPREZ, né en 1930 aux U.S.A., est le fils de Joseph A. DEPREZ et de Mary FRISCH. Cultivant en lui, à l'instar de tous ceux qui vivent en des lieux éloignés de leur pays d'origine, une parcelle d'identité déracinée, il a eu envie de fouler cette terre lorraine qu'il n'a jamais connue et que le labeur de ses aïeux a nourri.

Ses grands-parents Auguste DEPREZ et Marianne Schaeffer sont nés en 1858 à HENRIDORFF et se sont mariés dans notre village en 1880. En 1887, ils ont émigré avec trois de leurs enfants venus au monde entre temps (dont Joseph, le père de Robert), et quelques proches parents, entre autres, la mère de DEPREZ qui s'est mariée ultérieurement avec François, le frère de Marianne. L'aventure avec toutes ses péripéties a posé de nombreux problèmes aux acteurs de l'émigration. Avant de partir, la vente de leurs biens, les démarches administratives et les préparatifs de leur voyage ont été leurs uniques préoccupations. En route, dans les wagons du chemin de fer, puis dans l'entrepont du navire qui les a emportés au loin, ils ont eu le cœur gros en pensant à tous les êtres chers restés au village natal et ont été également tout à la joie de découvrir le Nouveau Monde dont ils ont rêvé fortune. Débarqués à New York, ils se sont rendus à Rochester où Jean, le frère aîné de Auguste, s'était déjà établi, ayant quitté quelques années plus tôt sa chère Lorraine pour se soustraire à l'enrôlement sous le drapeau allemand.

Il faut savoir que l'exode de beaucoup de nos compatriotes a eu lieu après la guerre de 70. En effet, 1871 l'année terrible, comme l'appela Victor Hugo, fut fatale aux Alsaciens-Lorrains. Sanctionnant la défaite française, le traité de Francfort annexa l'Alsace-Lorraine au nouvel Empire d'Allemagne et les habitants de ces deux provinces perdues prirent le deuil. Nombreux furent ceux qui, ne voulant pas subir le joug allemand, optaient pour la France ou s'expatriaient au-delà des mers pour tenter leur chance en Amérique et pour s'y fixer définitivement.

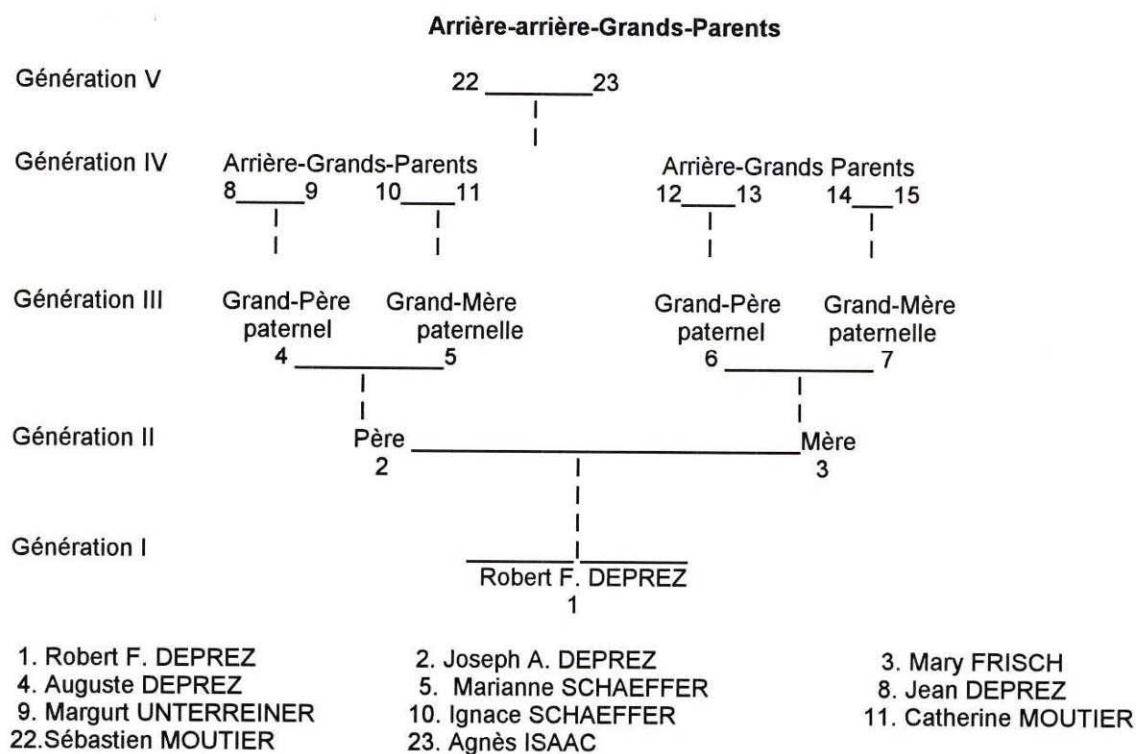
Ses arrière-grands-parents paternels d'ascendance DEPREZ étaient Jean DEPREZ, natif de MITTELBRONN et Marguerite UNTERREINER, originaire de VERCKERSVILLER. Jean a été engagé comme maître d'école et comme organiste à HENRIDORFF. Marguerite a été la soeur et la gouvernante de l'abbé Augustin UNTERREINER, curé de la paroisse pendant 36 ans, de 1831 à 1867, dont la tombe se trouve sur notre cimetière près de l'église.

Ses arrière-grands-parents paternels d'ascendance SCHAEFFER étaient Ignace SCHAEFFER et Catherine MOUTIER. Catherine a été la fille de Sébastien MOUTIER, d'un vétéran de la Grande Armée, et de Agnès ISAAC. Sébastien s'était engagé en 1797 dans les rangs de l'armée de Napoléon qu'il avait servi fidèlement pendant 18 ans comme membre de sa garde, Marianne et François, ses petits-enfants, se sont souvenus avec une juste fierté du grand bonnet à poils et de l'uniforme en loques de leur grand-père, vestiges d'un passé glorieux qui faisaient l'objet de menus soins, conservés comme une relique par la famille jusqu'au jour où ils ont été la proie des flammes, détruits dans un incendie.

Ce doit être merveilleux d'avoir des ancêtres, nous savons que nous en avons tous, mais les connaître, pouvoir évoquer leur passé, découvrir dans les vieux papiers leur comportement, n'est-ce pas une joie méritée, une agréable émotion de l'âme, un grand bonheur ? Nous ne parlons pas d'eux du tout afin de prouver que nous valons davantage parce qu'ils ont existé, nous cherchons simplement à conserver le souvenir de leur parenté et des origines communes si éloignées qu'elles soient. Tout homme veut savoir d'où il vient et ceux qui l'entourent, ses proches, ont droit de le savoir aussi. Si d'aventure l'on avait sous la main la généalogie exacte et vraie de chaque famille, il est plus que vraisemblable qu'aucun homme ne serait estimé ni méprisé à l'occasion de sa naissance. Etant issus des couches les plus modestes de la population, ceux qui se sont expatriés ont eu rarement l'audace de s'exprimer sur leur odyssee. Répondant à notre souhait, Robert F. DEPREZ nous a remis d'emblée la longue histoire de sa famille (family history of Auguste and Marianne SCHAEFFER DEPREZ), dont nous publions en appendice, in extenso, deux anecdotes fort intéressantes sur le plan de l'histoire locale, imprégnées de la couleur du temps. Le témoignage ou le récit n'en a que plus de prix. Qu'il en soit vivement remercié !

# D'une rencontre fortuite... à l'heure de la branche américaine des DEPREZ

(suite)



Dans ce tableau d'ascendance, les hommes portent un numéro pair et les femmes un numéro impair. Tout ancêtre a pour parents le double de son nom propre (le père) et le double plus un (la mère).

Edmond RIEDINGER

## Appendice

Marianne SCHAEFFER DEPREZ, au soir de sa vie, a dicté à l'un de ses petits-enfants une grande partie de l'histoire de la famille. Mis à part les souvenirs personnels de la guerre de 70 qu'elle a évoqués, elle s'est entre autres souvenue des récits merveilleux de son grand-père maternel sur la glorieuse épopée napoléonienne. A travers ses témoignages transmis à la postérité, elle a fait renaître des cendres et a sauvé de l'oubli des événements notables qui sont un pilier dans le patchwork de l'édifice familial :

**" Comme toutes les jeunes paysannes de son âge, elle a travaillé dans les champs à proximité du village. Durant la guerre de 70, alors âgée de 12 ans, elle s'est souvenue d'avoir arraché des pommes de terre lorsque des balles passaient en sifflant. Son panier avait été touché et détruit avant qu'elle n'ait eu le temps de se mettre à l'abri; Avec les autres villageois, elle a soigné des blessés français lorsque, battant en retraite, ils traversaient le village et a été contrainte d'accueillir ultérieurement les soldats prussiens qui occupaient le village. Bien des années après, elle s'est souvenue parfaitement d'avoir reçu un coup de pied d'un officier prussien parce qu'elle n'avait pas exécuté assez promptement son ordre. Comme tous les autres enfants du village, elle avait été élevée dans les deux langues, française et allemande. Après la guerre, lorsque l'Alsace et la Lorraine avaient été annexées par les Allemands, la langue française avait été interdite et ne pouvait être parlée qu'en cachette. Cet ordre formel avait été apparemment désobéi par le curé de la paroisse chaque fois qu'il délivrait, manuscrits en français, des extraits de baptême pour les enfants. Plus tard, elle a travaillé à la cure comme cuisinière et gouvernante. Elle s'est mariée en 1880 avec Auguste DEPREZ contre la volonté de sa mère qui avait conscience de l'handicap de son gendre, dû à la jambe estropiée \* . Le couple habitait au village dans la maison de la mère qui était veuve. Auguste travaillait comme tailleur pendant que Marianne vaquait à ses occupations dans les champs. Trois enfants sont nés à Henridorff : Joseph, Marie-Anne et Charles. Comme ils avaient décidé d'émigrer, la mère de Marianne les a accompagnés, de même que Marie, la soeur de Auguste, qui a marié François, le frère de Marianne. A Rochester, cinq autres enfants sont venus au monde : Louis,**

\* Jeune garçon, Auguste est tombé d'un arbre et s'est cassé la jambe. S'étant mal remis de cette fracture, il est resté boiteux durant toute sa vie, la jambe estropiée étant de quelques centimètres plus courte que l'autre.

## D'une rencontre fortuite... à l'heure de la branche américaine des DEPREZ

*Auguste, Jean, Victor et Eugène. En 1914, ils sont revenus en Europe rendre visite à la famille et aux proches restés à Henridorff. Ils sont retournés à Rochester tout juste à temps, évitant ainsi d'être happés par la Première Guerre Mondiale qui a éclaté la même année. Trois de leurs fils, Auguste, Jean et Victor, ont servi activement dans les rangs de l'armée américaine pendant la guerre et ont, par conséquent, contribué au retour de la patrie de leurs aïeux dans le giron de la France. "*

*" Sébastien MOUTIER, grand-père maternel de Marianne SCHAEFFER DEPREZ, né aux environs de 1779 à Henridorff, était encore un garçon pendant la Révolution Française de 1789 et s'était souvenu des messes qui avaient été célébrées clandestinement dans la forêt. A l'âge de 18 ans, il a quitté le village pour rallier l'armée française. Avant son départ, il a rendu visite à la mère d'une enfant nouveau-née et tout en plaisantant lui a demandé de lui réserver cette petite fille. Il a servi dans les rangs de l'armée de Napoléon pendant 18 ans comme membre de sa garde. Les petits-enfants se sont souvenus du grand bonnet à poils et de l'uniforme en loques qui pendant de nombreuses années avaient été considérés comme un trésor par la famille jusqu'au jour où ils ont été détruits dans un incendie. Il a relaté les événements qu'il a vécus, les campagnes faites dans beaucoup de pays et a rapporté de nombreuses anecdotes sur Napoléon pour lequel il semblait avoir beaucoup d'admiration et d'affection.*

*Lorsque la garde avait été dissoute, Napoléon avait promis à ses anciens, aux plus obséquieux serviteurs, que leurs loyaux services seraient récompensés substantiellement.*

*Sébastien est revenu à Henridorff à l'âge de 36 ans et s'est marié avec Agnès ISAAC qui était en fait la petite fille à laquelle il avait rendu visite avant de partir à l'armée 18 auparavant. Ils sont restés au village et ont élevé des enfants. Quelques années plus tard, il avait eu la visite d'un ancien frère d'armes de la Garde qui lui avait parlé de la belle pension qui lui avait été allouée. Sébastien ne l'avait pas touchée et une enquête faite à toutes fins utiles avait révélé que la pension avait été retournée par la Maire de l'époque, qui apparemment en était jaloux. Entre temps, le Maire est décédé et aucune poursuite judiciaire ne pouvait être engagée contre le défunt, mais par la suite un réajustement avait été opéré par l'Etat français et le règlement des arrérages a été fait à l'époque après la mort de Sébastien. Il est décédé avant qu'il n'ait eu le bonheur de toucher sa pension.*

*Agnès ISAAC MOUTIER était née vers 1796 à Henridorff. Après le décès de Sébastien, elle a reçu une pension versée par l'Etat français, qui lui a été remise tous les trois mois par un gendarme à cheval. "*



Grenadiers de la Garde.  
(A gauche, tenue de parade : culotte blanche; à droite, tenue de campagne : pantalon bleu; habit et capote bleus, épaulettes rouges).

# Etat Civil 1993

---

## Naissances

Laurianne Aline Hélène KLEIN, née le 16 mars 1993  
fille de Claude KLEIN et Sonia ELSENSOHN

Pauline Lucie Hélène MOUTIER, née le 18 avril 1993  
fille de Jean-Claude MOUTIER et Véronique RIEDINGER

Adeline Nadine GROSCHANG, née le 17 juillet 1993  
fille de René GROSCHANG et Alexandra DREYER

Margaux Marie HECHINGER, née le 15 septembre 1993  
fille de Xavier HECHINGER et Véronique HEITZMANN

Thomas Marcel Pierre MATHIS, né le 05 octobre 1993  
fils de Gilles MATHIS et Mireille LEYENDECKER

Aurélien BLAISE, né le 06 novembre 1993  
fils de Jean-Michel BLAISE et Sandrine MATHIS



## Mariages

Geneviève SUTTER avec Jean-Marc WEIBEL le 12 juin 1993 à Wittenheim

Valérie Odile FLEURENCE avec Alain TROMP le 04 septembre 1993 à Arzviller

## Décès

Anne Marie KETZINGER veuve HABERT, le 02 février 1993 à la Hoube

Antoine HERINGER, le 19 mars 1993 à Henridorff

Florent GUYON, le 28 mai 1993 à Saverne

Lucie GRAEFFLY épouse MOUTIER, le 10 avril 1993 à Henridorff

Joseph NOBLET, le 06 août 1993 à Dieuze

Marie-Anne MARTIN épouse MOUTIER, le 13 décembre 1993 à Sarrebourg (*la doyenne*)



### Personnes nées à Henridorff et décédées dans d'autres localités

Marie Léontine HERTZ épouse FERRY née le 10 avril 1912, décédée le 11 janvier 1993 à Strasbourg

Auguste KAISER né le 28 septembre 1899, décédé le 12 février 1993 à Algrange

Antoine SEYER né le 19 mars 1906, décédé le 18 mars 1993 à Mulhouse

Catherine WALTER née le 18 octobre 1906, décédée le 31 juillet 1993 à Lorquin

Céline MOUTIER épouse BRARD née le 29 février 1928, décédée le 13 août 1993 à Kremlin Becetre

Julien FREUND né le 09 janvier 1921, décédé le 10 septembre 1993 à Colmar

Albert Joseph DREYER né le 12 septembre 1944, décédé le 19 octobre 1993 à Strasbourg

André GRAEFFLY né le 31 mars 1920, décédé le 26 octobre 1993 à Luxembourg

Bernard DILL né le 25 mars 1934, décédé le 08 décembre 1993 à Hommarting

### Autres décès

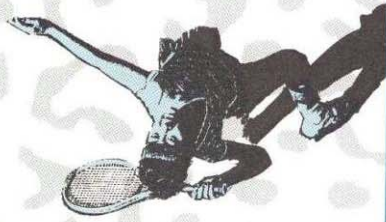
Lucien Léon LAUVRAY, le 02 novembre 1993 à Maizières-lès-Vic

Daniel SAGER, le 1er décembre 1993 à Strasbourg

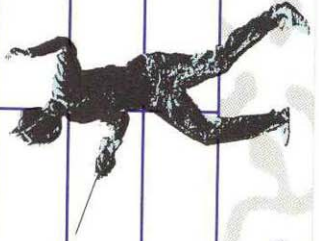
Sonia KLEIN



# ★ emploi du temps



	Lundi	Mardi	Mercredi	Jeudi	Vendredi	Samedi
8						
9						
10						
11						
12						
13						
14						
15						
16						
17						
18						
19						



Banque  
CIAL



