

Commune de **Henridorff**



**l'A née
Euro..**



Bulletin Municipal N° 13
Décembre 2001



Renseignements pratiques

- ◆ Pompier Urgence 18
- ◆ Pompier Phalsbourg 03 87 24 14 90
- ◆ Pompier de Henridorff
Chef de corps : Patrick Isaac
 - Lieu de travail 03 87 25 30 37
 - Domicile 03 87 25 34 64
- ◆ Gendarmerie de Phalsbourg 17
- ◆ SAMU 15
- ◆ S.M.U.R 03 87 03 66 66
- ◆ Electricité de France 03 87 03 11 97
- ◆ Marie
 - tél. 03 87 25 30 49
 - fax 03 87 25 35 89
- ◆ Ecole maternelle « Grand'rue » 03 87 25 40 02
- ◆ Ecole maternelle « rue de l'Eglise » 03 87 25 47 88
- ◆ Ecole primaire 03 87 25 42 46
- ◆ O.N.F. 03 87 25 33 25
- ◆ Presbytère Catholique 03 87 25 36 68
- ◆ Salle socioculturelle 03 87 25 40 25
- ◆ Le responsable de la salle 03 87 25 30 89
- ◆ Vestiaires du terrain de foot 03 87 25 43 67

E-mail : henridorff.mairie@wanadoo.fr

Site internet : www.henridorff.com

Horaires d'ouverture de la mairie

Le secrétariat de la mairie est ouvert au public les jours suivants :

- ◆ Mardi de 19 h 00 à 20 h 00
- ◆ Samedi de 11 h 00 à 12 h 00

Permanences du maire et des adjoints

- ◆ Jeudi de 19 h 00 à 20 h 00
- ◆ Autres disponibilités sur rendez-vous



Sommaire

Renseignements pratiques	1
L'équipe municipale	2
Editorial	3
Informations	4 à 12
Les faits marquants	13 à 19
A l'écoute des écoles	20 à 29
Courrier des lecteurs	30
Les travaux	31 et 34
Le budget	32 à 33
Les projets 2002 à 2004	35
La vie associative	36 à 62
Calendrier des manifestations	63
Etat civil	64 à 66

Bulletin Municipal : *Responsable de la publication Jean-Jacques Kaiser*

Ont participé à la rédaction : René Heitzmann - Jean-Jacques Kaiser - Christiane Lechner - Personnel enseignant de la maternelle - Alain Berlocher - Patrick Isaac - Le comité des Arboricultures - Simone Weber - André Martinelle - René Vogel - Alain Krumenacker - Bernard Kalch - Marie-Andrée Krumenacker - Edmond Riedinger - Pierrot Mathis - Mireille Leyendecker - Jean-Pierre Thomas - Nathalie Moutier



17 Mars 2001



Maire
René Heitzmann
Cadre bancaire

Le Conseil municipal



1er Adjoint
J. Jacques Kaiser
Cadre bancaire



2e Adjoint
Damien Mathis
Gérant de société



3e Adjoint
Chantal Foltz
Éducatrice
spécialisée



Bernard Kalch
Formateur SNCF



Alain Krumenacker
Cadre bancaire



Guy Dumazeau
Agent technique ONF



Simone Weber
Assistante maternelle



Philippe Kullmann
Agent administratif



Nathalie Thomas
Mère au foyer



Valérie Niva
Infirmière libérale



René Weisse
Agent DDE



Pascale Riedinger
Pharmacienne



Jean-Luc Burckel
Technicien
ordonnancement



Fabrice Tisserand
Inspecteur des Impôts

Valérie Niva
Infirmière libérale

René Weisse
Agent DDE

Pascale Riedinger
Pharmacienne

Jean-Luc Burckel
Technicien
ordonnancement

Fabrice Tisserand
Inspecteur des Impôts

Valérie Niva
Infirmière libérale

René Weisse
Agent DDE

Pascale Riedinger
Pharmacienne

Jean-Luc Burckel
Technicien
ordonnancement

Fabrice Tisserand
Inspecteur des Impôts

Valérie Niva
Infirmière libérale

René Weisse
Agent DDE

Pascale Riedinger
Pharmacienne

Jean-Luc Burckel
Technicien
ordonnancement

Fabrice Tisserand
Inspecteur des Impôts

Valérie Niva
Infirmière libérale

René Weisse
Agent DDE

Pascale Riedinger
Pharmacienne

Jean-Luc Burckel
Technicien
ordonnancement

Fabrice Tisserand
Inspecteur des Impôts

Valérie Niva
Infirmière libérale

René Weisse
Agent DDE

Pascale Riedinger
Pharmacienne

Jean-Luc Burckel
Technicien
ordonnancement

Fabrice Tisserand
Inspecteur des Impôts

Valérie Niva
Infirmière libérale

René Weisse
Agent DDE

Pascale Riedinger
Pharmacienne

Jean-Luc Burckel
Technicien
ordonnancement

Fabrice Tisserand
Inspecteur des Impôts

Valérie Niva
Infirmière libérale

René Weisse
Agent DDE

Pascale Riedinger
Pharmacienne

Jean-Luc Burckel
Technicien
ordonnancement

Fabrice Tisserand
Inspecteur des Impôts

Valérie Niva
Infirmière libérale

René Weisse
Agent DDE

Pascale Riedinger
Pharmacienne

Jean-Luc Burckel
Technicien
ordonnancement

Fabrice Tisserand
Inspecteur des Impôts

Valérie Niva
Infirmière libérale

René Weisse
Agent DDE

Pascale Riedinger
Pharmacienne

Jean-Luc Burckel
Technicien
ordonnancement

Fabrice Tisserand
Inspecteur des Impôts

Valérie Niva
Infirmière libérale

René Weisse
Agent DDE

Pascale Riedinger
Pharmacienne

Jean-Luc Burckel
Technicien
ordonnancement

Fabrice Tisserand
Inspecteur des Impôts

Valérie Niva
Infirmière libérale

René Weisse
Agent DDE

Pascale Riedinger
Pharmacienne

Jean-Luc Burckel
Technicien
ordonnancement

Fabrice Tisserand
Inspecteur des Impôts

Valérie Niva
Infirmière libérale

René Weisse
Agent DDE

Pascale Riedinger
Pharmacienne

Jean-Luc Burckel
Technicien
ordonnancement

Fabrice Tisserand
Inspecteur des Impôts

Valérie Niva
Infirmière libérale

René Weisse
Agent DDE

Pascale Riedinger
Pharmacienne

Jean-Luc Burckel
Technicien
ordonnancement

Fabrice Tisserand
Inspecteur des Impôts

Valérie Niva
Infirmière libérale

René Weisse
Agent DDE

Pascale Riedinger
Pharmacienne

Jean-Luc Burckel
Technicien
ordonnancement

Fabrice Tisserand
Inspecteur des Impôts

Valérie Niva
Infirmière libérale

René Weisse
Agent DDE

Pascale Riedinger
Pharmacienne

Jean-Luc Burckel
Technicien
ordonnancement

Fabrice Tisserand
Inspecteur des Impôts

Valérie Niva
Infirmière libérale

René Weisse
Agent DDE

Pascale Riedinger
Pharmacienne

Jean-Luc Burckel
Technicien
ordonnancement

Fabrice Tisserand
Inspecteur des Impôts

Valérie Niva
Infirmière libérale

René Weisse
Agent DDE

Pascale Riedinger
Pharmacienne

Jean-Luc Burckel
Technicien
ordonnancement

Fabrice Tisserand
Inspecteur des Impôts

Valérie Niva
Infirmière libérale

René Weisse
Agent DDE

Pascale Riedinger
Pharmacienne

Jean-Luc Burckel
Technicien
ordonnancement

Fabrice Tisserand
Inspecteur des Impôts

Valérie Niva
Infirmière libérale

René Weisse
Agent DDE

Pascale Riedinger
Pharmacienne

Jean-Luc Burckel
Technicien
ordonnancement

Fabrice Tisserand
Inspecteur des Impôts

Valérie Niva
Infirmière libérale

René Weisse
Agent DDE

Pascale Riedinger
Pharmacienne

Jean-Luc Burckel
Technicien
ordonnancement

Fabrice Tisserand
Inspecteur des Impôts

Valérie Niva
Infirmière libérale

René Weisse
Agent DDE

Pascale Riedinger
Pharmacienne

Jean-Luc Burckel
Technicien
ordonnancement

Fabrice Tisserand
Inspecteur des Impôts

Valérie Niva
Infirmière libérale

René Weisse
Agent DDE

Pascale Riedinger
Pharmacienne

Jean-Luc Burckel
Technicien
ordonnancement

Fabrice Tisserand
Inspecteur des Impôts

Valérie Niva
Infirmière libérale

René Weisse
Agent DDE

Pascale Riedinger
Pharmacienne

Jean-Luc Burckel
Technicien
ordonnancement

Fabrice Tisserand
Inspecteur des Impôts

Valérie Niva
Infirmière libérale

René Weisse
Agent DDE

1901-2001 ! Il y a un siècle, naissait le droit d'association. C'est d'ailleurs cette année que la France a commémoré le 100ème anniversaire de la loi du 1er juillet 1901 qui autorisait les associations. L'Alsace et la Moselle, pour des raisons historiques, ont un droit associatif différent du reste du territoire national. Incontestable avancée démocratique, Henridorff ne pouvait pas rester à l'écart de cet anniversaire.

En effet, par le biais de ce bulletin municipal, les présidents des différentes associations s'adressent, tour à tour, en tribune libre à tous les Henridorfféens. C'est à juste titre que notre commune peut se targuer, voire s'enorgueillir de la diversité et de la richesse de ses associations. A l'époque, une graine de liberté était semée, dont les fruits ne cessent aujourd'hui de proliférer.



Véritable antidote à l'individualisme excessif, le fait associatif concerne, de près ou de loin, des hommes et des femmes qui, au-delà de leur différence d'âge, d'opinions, de croyances, d'origine, partagent au moins une chose en commun : *le bonheur de se retrouver, de se distraire, de se cultiver, d'être animés d'une même passion et d'être utiles ensemble.* Au fait, si l'on adhère à une association, c'est par altruisme, par désir d'aider les autres, mais c'est aussi pour se réaliser soi-même, car dans le fond, l'un ne peut plus aller sans l'autre. Aimer son prochain comme soi-même suppose d'être capable de s'aimer soi-même ! Finie donc la caricature du militant associatif comme quelqu'un qui s'occupait avec condescendance de ses œuvres. Aujourd'hui, ce que l'on fait pour les autres, on le réalise d'abord avec les autres. Plus encore que de solidarité, *c'est de l'apprentissage de la fraternité qu'il s'agit.* La triade, gravée sur le fronton de nos édifices publics « liberté, égalité, fraternité », devrait exhorter les hommes à plus de respect, de dignité et les inciter à collaborer à la grande oeuvre de réconciliation, à la paix dans le monde. Or la «fraternité» semble être le parent pauvre : ce n'est qu'un sentiment et si puissant qu'il soit, n'est pas un droit.

Le monde associatif est un contrepoids à une satisfaction des besoins reposant trop exclusivement sur la consommation marchande. Être actif dans une association, c'est vivre une citoyenneté à la base ou - puisque le mot est aujourd'hui à la mode - une citoyenneté de proximité.

Pourtant, ces considérations humaines ne sauraient complètement occulter une autre dimension plus terre à terre et toujours passionnelle : celle des moyens financiers. Même si l'apport des associations dans la vie de la commune n'est jamais démenti et demeure un atout incontestable, il ne saurait à lui seul justifier la prise en compte d'une part trop importante de leurs ressources par la collectivité. Dans le passé, l'histoire n'a que trop démontré, qu'une grosse dépendance financière pouvait générer toutes sortes de déviances. Eu égard à cette situation, nous avons toujours fortement encouragé les responsables à rechercher d'autres voies pour trouver les ressources financières nécessaires à leur mission. Bref, il ne s'agit pas d'établir une typologie trop sophistiquée du fait associatif. Qu'elles réunissent des passionnés d'un sport ou d'un loisir ou encore de la défense du patrimoine, ou qu'elles soient actives pour la réinsertion des plus démunis, toutes les associations, dans leur diversité, contribuent au lien social.

Mais les responsables associatifs doivent rester vigilants, car la démocratie associative s'avère un exercice difficile à vivre au quotidien, et rares sont les jeunes qui se sentent spontanément à l'aise dans les instances où se prennent les décisions. Le risque existe qu'avec l'arrivée des préretraités et retraités - catégories de gros pourvoyeurs d'énergies prêtes à s'investir dans les associations - le fossé entre générations se creuse encore. Pourtant, un jeune, qui a goûté à l'implication associative, a de fortes chances d'être militant toute sa vie. Notre société, notre Eglise, n'en ont jamais eu tant besoin.

Et, si je dois former des vœux pour les temps à venir, je voudrais que chacun, à quelque niveau qu'il soit, puisse contribuer à la construction d'un monde plus fraternel, plus juste, en un mot plus humain. Au moment où nous avons déjà franchi le seuil de ce nouveau millénaire tant attendu, de ce XXIe siècle dont on a fait dire à Malraux qu'il «*serait spirituel ou ne serait pas*», - puisque la célèbre phrase n'est pas authentique, toutes interprétations sont possibles -, l'une des meilleures formules proposées serait celle-ci ; «*Le XXIe siècle sera fraternel ou ne sera pas*». Peut-être pourrions nous nous dire que le XXIe siècle sera celui de la fraternité ou celui de la barbarie ou, comme il est assez probable qu'il y aura à la fois l'un et l'autre, la question est de savoir quelle sera la part de la fraternité et la part de la barbarie. Souhaitons que le XXIe siècle ait des chances d'être plus fraternel que barbare ! Le grand livre est ouvert, la page est encore blanche. C'est ensemble que nous allons l'écrire.

Communauté de Communes du Pays de Phalsbourg

Nous vous communiquons ci-dessous les chiffres des rubriques relevant de la compétence de la communauté de communes du Pays de Phalsbourg.

Tonnage Ordures ménagères

	1999	2000	2001*
Communauté de Communes du Pays de Phalsbourg (en tonnes/an)	5 754	7 019,50	6 156,48
Moyenne/habitant (en kg/an)	349,50	417,25	365,95

* moyenne basée sur les trois premiers trimestres

Tonnage collecte sélective 2001 *

Acier : 42,92	Cartonnettes : 134,97	Plastiques : 61,65
Alu : 1,74	Briques : 11,56	Journaux : 460

Total : 712,84 tonnes.

* moyenne basée sur les trois premiers trimestres

Tonnage verre (conteneurs)

	1998	1999	2000	2001*
Communauté de Communes du Pays de Phalsbourg (en tonnes/an)	427,60	499,20	506,60	600
Henridorff (en kg/an)	18,9	19,30	19,20	25

* moyenne basée sur les trois premiers trimestres

Tonnage papier (conteneurs)

	1998	1999	2000	2001*
Communauté de Communes du Pays de Phalsbourg (en tonnes/an)	269,24	333,78	359,24	106,70
Henridorff (en kg/an)	9,52	13,17	13,46	3,16

* moyenne basée sur les trois premiers trimestres

Transformation des conteneurs à verre



Depuis la mise en place de la collecte sélective en porte à porte, les conteneurs à papier n'avaient plus de raison d'être. Transformés en verre, ils permettront d'apporter un meilleur service de proximité, auprès des habitants du canton. Pour notre commune, ces conteneurs sont situés à la salle socioculturelle, à l'ancienne décharge et prochainement à l'annexe de la Hofmuhl.

Le geste de chacun a toute son importance : ne jetez que les bouteilles en verre dans ces conteneurs car tout autre déchet polluerait le verre qui ne sera plus recyclable !

Coût de la redevance

Coût moyen de la redevance par an/habitant 310,00 F

Coût de collecte	126	Recettes produits recyclables	37
Coût de traitement	78	Subventions	15
Taxe sur activités polluantes	25		
Coût de collecte sélective	68		
Coût de tri	54		
Coût de la communication	11		
	-----		-----
	362 F		52

310,00 F

Rappel : Coût de la redevance pour 2 ramassages par semaine : 325 F par an /personne

Coût de la redevance pour 1 ramassage par semaine : 295 F par an /personne

Le paiement s'effectue tous les semestres : une facture en juin et une en novembre de chaque année. Il peut s'effectuer par prélèvement automatique en faisant la demande auprès des bureaux de la Communauté de Communes du Pays de Phalsbourg.

Toute modification dans la composition de votre foyer (nombre de personnes) et éventuellement le déménagement doivent être signalés à la mairie.

La sous-commission « Jeunesse »

Pour respecter l'engagement de notre programme, nous avons convoqué les jeunes le 6 mai 2001 à la salle socioculturelle.

Un nombre important d'entre eux ont répondu présent à notre invitation.

La sous-commission « Jeunesse » composée de Chantal, Pascale, Bernard, Damien, Jean-Luc, Philippe et Jacky, en présence du maire, a interrogé les participants pour définir leur besoin.

Ces jeunes se sont exprimés librement sur une feuille de papier.



Après avoir examiné les vœux exprimés par les intéressés, d'où il ressort une forte propension pour un local de rencontre, la sous-commission a ébauché différents projets :

- extension de la salle socioculturelle,
- transformation de la salle paroissiale,
- création d'une nouvelle infrastructure.

Le premier projet (extension de la salle socioculturelle) s'avère trop ambitieux et pour des raisons budgétaires, il n'a pas été retenu.



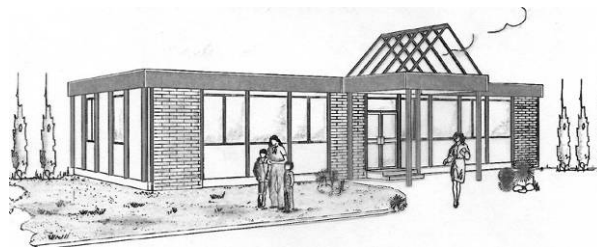
VUE DE LA ROUTE PRINCIPALE

La seconde solution consisterait à restaurer l'ancienne salle paroissiale enclavée entre deux maisons. Jadis, elle servait de cadre à des activités culturelles, à savoir aux représentations théâtrales, aux réunions des cœurs vaillants et âmes vaillantes, aux projections de films...

Par la suite, elle a été utilisée comme lieu de rencontre sous forme d'un foyer de jeunes.



Le troisième projet concerne la création d'un local de 110 m² modulable....



Pour ces deux derniers projets, nous restons dans l'attente des devis.

Le 25 novembre, ces solutions ont été présentées à la jeunesse de notre village. Avant la mise en œuvre du projet retenu, la sous-commission a posé les conditions suivantes :

« Il va de soi que ces projets ne pourront aboutir qu'avec votre concours , à savoir :

- création d'une association (foyer de jeunes)
- présence d'un responsable « majeur »

Mettre à disposition un bâtiment, n'est pas un problème, le but est de le pérenniser et de le préserver en bon état.

A vous de voir si nous devons poursuivre ces projets.....

En attendant, nous vous proposons une solution intermédiaire et immédiate, à savoir :



l'installation d'un module « batiloc » de 20 m² pour passer l'hiver au chaud ».

Commission « Urbanisme »

Notre localité bénéficie d'un environnement favorisant la détente et la tranquillité. Les espaces verts sont omniprésents. Les silhouettes hautes et massives des arbres de la forêt proche, nous invitent pendant la belle saison à prendre un bol d'air, autant d'occasions pour ceux qui veulent avant tout apprécier dans l'ombre de leur feuillage tant de charme au cours de leur promenade solitaire ou familiale du dimanche.

La vie associative est importante, les investissements réalisés par la commune, depuis quelques années, démontrent que Henridorff est un village dynamique.

Tous ces points positifs font que notre localité est très sollicitée, ce qui explique probablement le vif succès obtenu par la vente des terrains du lotissement « Château d'Eau » 2^e tranche.

Soucieux de ne pouvoir répondre aux demandes, tant au niveau du locatif qu'à celui des terrains à bâtir, la commission « d'urbanisme » s'est réunie pour recenser et sensibiliser les propriétaires fonciers qui disposent de parcelles (*qui ne sont pas forcément assez larges pour construire, mais en regroupant plusieurs d'entre d'elles, le terrain devient constructible*) dans les secteurs : rue de la Forêt, rue des Deux Côtes, rue des Vergers, rue du Château d'Eau, route de Lixheim, rue du Stade et route de Waltembourg, dans l'espoir de trouver des vendeurs potentiels.

Certains d'entre-vous ont répondu favorablement et ont trouvé acquéreurs. D'autres sont encore indécis.

Dans ce cas, le rôle de la mairie se limite uniquement à mettre en relation l'acheteur et le vendeur.



L'habitat compose le village, lui apporte son dynamisme et très largement son attractivité.

Pensez à l'avenir de nos jeunes ... !

En y contribuant vous participez à l'évolution de notre village.

Nous comptons sur votre collaboration et d'avance la commission d'urbanisme vous remercie.

l'€uro à notre porte...

Nos conseils pour commencer à vivre en €uros



Avant le 31 décembre 2001.

- ◆ Libérez-vous l'esprit en pensant à échanger vos billets en devises des pays de la zone euro avant la fin de l'année.
- ◆ Pour les pièces, profitez des vacances de fin d'année pour écouler vous-mêmes lors de vos voyages ou confiez-les à quelqu'un de votre entourage qui se déplace dans un des pays de la zone euro.
- ◆ Videz vos poches, sacs, boîte à gants de voiture, tirelire... Vous y trouverez certainement encore des centimes ou des francs oubliés !

Au 1^{er} janvier 2002.

- ◆ N'ayez plus de monnaie en francs dans votre porte-monnaie, effectuez directement vos achats en euros.
- ◆ Remplacez votre chéquier en francs par votre chéquier en euros. Pour éviter de vous tromper, détruisez votre chéquier en francs.
- ◆ Vous souhaitez échanger des francs contre des euros à votre banque : choisissez de préférence votre agence habituelle qui vous connaît bien et prenez, si possible, rendez-vous. Cela facilitera les opérations.

Quelques dates clés.

14 décembre 2001

- ◆ Vous avez certainement ou vous allez le faire retirer contre un billet de 100 F un sachet premiers euros contenant 40 pièces d'une valeur de 15,25 euros.

A partir du 1^{er} janvier 2002.

- ◆ Les pièces et les billets en euros commencent à circuler : 300 millions d'Européens apprennent à utiliser la même monnaie.
- ◆ Les distributeurs de billets délivreront des billets en euros.
- ◆ Votre agence bancaire pourra vous délivrer tous types de pièces et de billets usuels en euros.
- ◆ Les commerçants sont tenus de vous rendre la monnaie en euros, même si vous payez en francs.

17 février 2002 à minuit

- ◆ Le franc perd son cours légal, les commerçants n'acceptent plus de paiements en francs.

31 mars 2002 ;

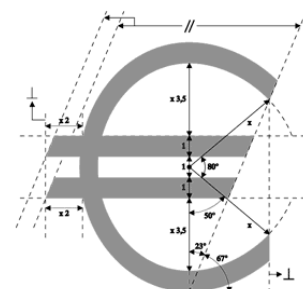
- ◆ Votre banque ne reprend plus les billets en devises des autres pays de la zone euro.

30 juin 2002

- ◆ Votre banque ne reprend plus les pièces et les billets en francs. La Banque de France prend le relais et échangera les pièces jusqu'en 2005 et les billets jusqu'en 2012.

La création du symbole de l'euro

Il s'inspire de la lettre grecque *epsilon*, en référence à l'Antiquité et au berceau de la civilisation européenne, et évoque également la première lettre du mot «Europe». Les deux traits parallèles symbolisent la stabilité de l'euro. L'abréviation officielle de l'euro, EUR, a été déposée auprès de l'ISO (Organisation internationale de normalisation).



ABIPA
ASSOCIATION BIEVRE
PERSONNES AGEES
6, rue de l'Entente
57 870 TROISFONTAINES

MISE EN PLACE D'UN SERVICE D'AIDE ET
D'ACCOMPAGNEMENT A DOMICILE
Tél./Fax. : 03.87.25.63.03

UN NOUVEAU SERVICE

Créé par l'ABIPA
Responsable Mlle Maryline Baudoin
(courrier de l'ABIPA du 26/11/201)

Présentation de l'association

Constitution

L'association ABIPA comprend désormais deux services :

- le service de soins et de maintien à domicile pour personnes âgées du secteur de Troisfontaines-Phalsbourg qui a été créé en 1990,
- le service d'aide et d'accompagnement à domicile effectif depuis le 12 novembre 2001 qui intervient sur le même secteur.

Les membres de l'association

Une quinzaine de membres représente l'association : des représentants des collectivités locales, des partenaires sanitaires et sociaux, des représentants des usagers et des personnes reconnues pour leur compétence et leur implication,

Objectifs de l'association

L'association a pour objectif :

- de gérer le service de soins et de maintien à domicile pour personnes âgées,
- de gérer le service d'aide et d'accompagnement à domicile,
- de gérer tout service qui peut être créé par l'association,
- de coordonner et de promouvoir toute action en faveur des personnes âgées ou dépendantes.

Définition du nouveau service d'aide et d'accompagnement à domicile

L'opportunité de créer un tel service se fait ressentir quotidiennement à travers les demandes formulées par les familles des personnes âgées ou handicapées. Ces dernières aspirent à vivre le plus longtemps possible à leur domicile où elles conservent le mieux leur autonomie. Suite à ce constat et à la résolution prise en Assemblée Générale le 18 mai 2000, l'association a créé le service d'aide et d'accompagnement à domicile.

Localisation du projet

➤ **Le siège**

Ce nouveau service partage actuellement les locaux du service de soins localisés au :

6,rue de l'Entente
57 870 TROISFONTAINES

Le numéro de téléphone est le suivant :
03.87.25.63.03

➤ **Le secteur géographique desservi**

Comme le service de soins, le service d'aide et d'accompagnement desservira une partie rurale de l'arrondissement de Sarrebourg, regroupant les cantons de Troisfontaines, Lorquin et Phalsbourg.

Les prestations

- Rôle du service
Fonctionnant en tant que service mandataire, il :
 - assure le recrutement et la formation des personnels mis à disposition (aide ménagère, garde à domicile, auxiliaire de vie...),
 - réceptionne les demandes et constitue le dossier administratif, gère les plannings, veille à la bonne exécution de la demande par un suivi à domicile,
 - établit les bulletins de salaire et de déclarations à l'URSSAF pour les particuliers employeurs.

- Prestations proposées
 - Aide et assistance aux personnes âgées et handicapées (aide aux courses, ménage, accompagnement administratif, préparation du repas...)
 - Garde à domicile de jour, de nuit, le week-end, les jours fériés, 24h/24,
 - Garde d'enfants au domicile des parents,

- Les bénéficiaires
Les bénéficiaires de ce service seront les personnes âgées, handicapées et ou dépendantes, ainsi que des parents d'enfants.

Fonctionnement du service

- Horaires d'ouverture
Le service d'aide et d'accompagnement à domicile sera ouvert aux heures de bureau. Une permanence téléphonique par répondeur sera assurée le reste du temps.

- Tarification
Un tarif mensuel dégressif est proposé :

- De 1 heure à 39 heures	14 F/h
- De 40 heures à 78 heures	7 F/h
- De 79 heures à 117 heures	6 F/h
- De 118 heures à 156 heures	4 F/h
- De 157 heures à 234 heures	3 F/h
- + de 235 heures	2 F/h

Forfait nuit à 28 FRS
Les heures du dimanche et les jours fériés sont majorés de 25%.

- Contrôle de la qualité des prestations
Le contrôle de la qualité des prestations s'effectuera par deux approches différentes :
 - la première par des visites régulières (tous les trois mois) de la responsable de secteur,
 - la seconde par la mise en place d'un questionnaire de satisfaction rempli par l'employeur.

Le personnel

- Pour la gestion du service, est embauchée une personne responsable de secteur chargée :
- de monter des dossiers de demande d'aide,
 - d'informer et de conseiller les usagers et leur famille,
 - de la permanence téléphonique,
 - de l'établissement des fiches de paye et des déclarations URSSAF, du recrutement,
 - du planning de travail,
 - des enquêtes et de la coordination avec les travailleurs sociaux, du suivi auprès des utilisateurs du service.

D'autre part, sont mis à disposition des usagers, des aides à domicile (de jour et de nuit), et des gardes d'enfants.

Pour de plus amples renseignements, contacter le service au 03-87-25-63-03

Les démarches administratives simplifiées

LES FICHES D'ETAT CIVIL

Les fiches d'état civil, qu'elles soient individuelles ou familiales sont supprimées. Elles ne doivent plus être demandées aux citoyens.

Pour justifier de son état civil, il suffit désormais de présenter l'original ou une photocopie lisible de son livret de famille, de sa carte nationale d'identité, de son passeport, de sa carte d'ancien combattant, de sa carte d'invalidité ou de sa carte d'invalidé civil.

Les copies d'extraits d'actes civils ne sont nécessaires que dans certains cas expressément prévus, par exemple pour les formalités du mariage ou encore pour les demandes de carte nationale d'identité et les demandes de passeport. Elles peuvent également attester de la nationalité française, si les mentions qui y sont portées sont suffisantes ; elles évitent alors la demande d'un certificat de nationalité aux tribunaux.

LES JUSTIFICATIFS DE DOMICILE

Les justificatifs de domicile sont supprimés. Les citoyens n'ont plus à fournir de justificatifs de domicile. Il leur suffit de déclarer leur domicile à l'administration qui le demande.

Sauf pour ce qui concerne :

- l'obtention d'une carte nationale d'identité sécurisée ou d'un certificat de nationalité,
- l'obtention d'un titre de voyage ou de circulation (passeport, sorties du territoire, etc),
- l'obtention ou renouvellement d'un titre de séjour ou d'une attestation d'accueil,
- l'inscription sur les listes électorales,
- l'inscription scolaire et universitaire.

LES CERTIFICATIONS CONFORMES

La certification conforme de photocopies de documents est supprimée pour toutes les démarches effectuées auprès d'une administration française. Désormais, une photocopie lisible du document original suffit. Néanmoins la certification demeure pour les documents destinés à une administration étrangère ou à un organisme étranger.

Modifications

1. des horaires des permanences

A la suite de l'aménagement et de la réduction du temps de travail, l'ensemble du personnel communal est concerné par le passage aux 35 heures.

Par conséquent, nous sommes amenés à modifier nos horaires des permanences, à savoir :

Pour vos démarches administratives

- ♦ Mardi de 19 h 00 à 20 h 00
- ♦ Samedi de 11 h 00 à 12 h 00

Permanences du maire et des adjoints

- ♦ Jeudi de 19 h 00 à 20 h 00
- ♦ D'autres possibilités sur rendez-vous.

2. de l'éclairage public

Pour la sécurité de nos concitoyens, le conseil municipal a décidé de maintenir l'éclairage public toute la nuit.

Echanges de vœux « respect des opinions »

Le 6 janvier, une sympathique réception a eu lieu à la salle socioculturelle, à l'occasion des échanges de vœux. Pour cette circonstance, le premier adjoint Jean-Jacques Kaiser, en présence des édiles, du Père Wilhelm, du personnel enseignant, de M. Dumazeau de l'ONF, des présidents et comités des associations, s'est adressé à M. René Heitzmann, maire :



« Cette fois nous sommes bien dans le nouveau millénaire tant attendu et annoncé par tous.

Durant le siècle dernier la terre ne s'est pas effondrée, tant s'en faut; par contre l'accélération des phénomènes ou cycles économiques continuera à constituer une des données fondamentales des prochaines années.

Cependant, comme l'a si bien écrit Saint-Exupéry, « L'important n'est pas de prévoir l'avenir, mais de le rendre possible » Au nom du conseil municipal, du personnel communal,

du Père Wilhelm, du personnel enseignant, des présidents des associations locales et de leur comité, des Henridorfféens, je me permets de vous présenter, pour ce troisième millénaire, les vœux les plus sincères pour vous et votre famille et de vous souhaiter tout particulièrement une bonne santé. C'est pour moi aussi l'occasion de vous remercier de l'entrain et du soutien que vous apportez. C'est une manière d'aller de l'avant et d'aborder le début de ce siècle avec confiance et sérénité car sans confiance, il n'est ni amour, ni amitié, ni bonheur. Puisse-nous vivre dans l'union et la fraternité en évitant les rivalités et surtout l'intolérance. Dans l'immédiat, n'oublions pas que nous sommes une grande famille, composée de femmes et d'hommes qui acceptent de donner une partie de leur temps pour que Henridorff soit un village où il fait bon vivre. Que l'année 2001 vous apporte tout au long de ces prochains mois la réussite de vos projets et vous permette de mener à bien votre vie quotidienne, parsemée davantage de joie que de difficultés. Aussi formulons le vœu que ce nouveau siècle apporte la paix, la prospérité, l'esprit d'ouverture et de tolérance pour un futur meilleur ! ».

Le premier magistrat, visiblement ému, prit la parole à son tour pour exprimer ses vœux.

Illuminations de Noël : les lauréats récompensés

Le quatrième concours de Noël, organisé par la municipalité, a remporté un grand succès : plus de 100 participants au total. En début d'année, M. René Heitzmann, maire, avait invité dans la salle socioculturelle tous les lauréats de ce concours. Dans son allocution, le premier magistrat a remercié les participants pour leur ingéniosité étonnante, tant dans la décoration que dans l'illumination.



Le jury a sélectionné les vingt réalisations qui rivalisaient de charme pour séduire, à savoir :

Hors concours pour avoir remporté le premier prix les années précédentes : HANSER Jean-Marie et Rauch Elisabeth auxquels on a remis un panier copieusement garni, **1er prix** Bournique Romain (rue de la Forêt) gagne un TV Thomson, **2^e prix** Reimel Alfred (Grand'rue), qui emporte une radio K7, CD Sony 2x20 W, **3^e prix** Kaiser Joséphine (rue de la Forêt) un magnétoscope, **4^e prix** Fehr Richard et Mathis Mireille (rue de la Forêt) un aspirateur Rowenta, **5^e prix** Kalch Isabelle (rue des Sapins) un téléphone sans fil Siemens. De la 6^e à la 20^e place, les lauréats ont eu soit des appareils photos, des montres, des bons d'achats, etc.

La commune et son site internet

Le 14 février dernier, la commune a été mentionnée par le Républicain Lorrain sous la rubrique multimédia comme un site qui n'a rien à envier à certains portails de grandes « villes ».

*La démocratie électronique,
il y a ceux qui en parlent. Et ceux qui la font.
Exemple à Henridorff, près de Phalsbourg.*

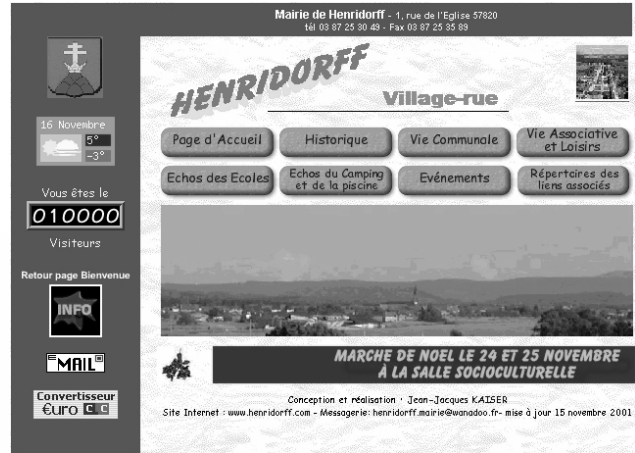
"Village rue" sur autoroute de l'information

Henridorff, «village rue», ses 731 ha, ses quelque 800 âmes et son site internet (www.henridorff.com) qui recueille tous les suffrages. Jean-Jacques Kaiser, 1er adjoint au maire en est le grand manitou. « Il est récent, il a été lancé en juin 2000 » confie l'élu. Six mois plus tard et presque 4 000 visiteurs plus loin, la commune peut se targuer « sans aucune publicité » de toucher ses administrés mais aussi les « expatriés ». « Nous sommes présents sur le portail **Communes en ligne du Républicain Lorrain** (www.republicain-lorrain.fr) » précise ce cadre bancaire. « 50 % des internautes sont de la localité et se connectent pour avoir des nouvelles ». Le menu est riche, la navigation efficace. Le village bouge, le site aussi. Bien entendu, l'historique de la localité figure en bonne place avec les permanences de la mairie.

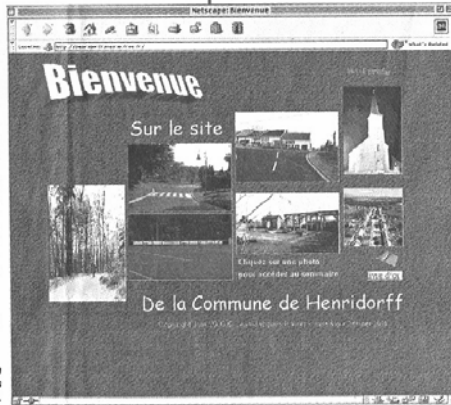
Se force ? Son actualisation. « Par exemple, je mets les résultats des équipes de foot ». Résultat ? « Un pic de visiteurs dans la nuit du dimanche au lundi, je les vois dans mes statistiques ». Loin des « sites plaquettes » qui ne sont que rarement mis à jour, celui d'Henridorff colle à la vie. Les clubs sportifs, les quatorze associations, les écoles mais aussi le camping ou la piscine... Chacun est à la page. « L'information y est régulièrement modifiée » souligne le concepteur. Les travaux de voirie, les mariages, les naissances et les décès sont à portée de souris. Le web, réseau planétaire, prouve là son utilité... locale.

www.henridorff.com
P.-M. P.

Le www.henridorff.com n'a rien à envier à certains sites de villes.



Le 15 novembre 2001, le compteur a franchi le cap des **10 000 visiteurs**. Depuis peu, nous figurons sur la liste des villes internet de France. L'an prochain, nous pourrions concourir pour décrocher un arobase ou plusieurs.... Par ailleurs, le contenu de ce bulletin figure également sur le site internet, régulièrement mis à jour.



L'arrivée de la flamme dans notre commune en compagnie de Mme Simone Weber, présidente de l'amicale des donneurs de sang de Henridorff



Relais de la Vie

Afin de promouvoir le DON de SANG et de sensibiliser « tout un public ».

L'Union Départementale des Donneurs de Sang Bénévoles du Bas-Rhin et l'Amicale du Pays de Phalsbourg ont organisé le 7^{ème} relais de la vie. Cette manifestation a essentiellement un but : démontrer que les donneurs de sang bénévoles existent au sein de la population, et surtout souligner leur place importante sur l'échiquier de la santé alsacienne. Cette année, l'itinéraire s'est fait de Goxwiller à Dabo, via notre commune. En effet, le Pays de Phalsbourg est une amicale ancienne qui a adhéré depuis la décision du Congrès National de Strasbourg à l'Union Départementale du Bas-Rhin.

Henridorff a fait honneur au passage de cette flamme le 12 mai 2001, en accueillant ce 7^{ème} relais en la présence du premier adjoint J.J. Kaiser, du conseil municipal, des responsables des associations locales et bien sûr, de la présidente de l'amicale des donneurs de sang de la localité, Mme Simone Weber.

Confirmation en l'église Sainte-Croix

Le 19 mai en l'église Sainte-Croix, le vicaire épiscopal Victor Scheidt a confirmé des jeunes venant de différentes communes des alentours. Cette cérémonie a été préparée par le Père Wilhelm, curé des paroisses de Henridorff, St-Jean-Kourtzerode, Bourscheid et Mittelbronn.



Fête de la foi

Au mois de juin, à l'occasion de la fête de la foi, le Père Wilhelm a accueilli sept jeunes des paroisses de Henridorff, Mittelbronn et St-Jean-Kourtzerode pour renouveler les promesses de baptême. La cérémonie a été rehaussée par la chorale Sainte-Cécile. André Martinelle a été le catéchète qui avait particulièrement bien préparé ces jeunes pour cette fête.

Distinctions chez les pompiers

Le dimanche 26 août 2001, devant la mairie, 5 sapeurs étaient à l'honneur : Arsène Noblet, Thierry Tromp, Gilles Mathis, Romain Bournique et Patrick Isaac.

A cette cérémonie ont assisté, le député Aloyse Warhouver, le conseiller général Patrick Reichheld, le maire René Heitzmann, les adjoints, J.J. Kaiser et Damien Mathis, le conseil municipal, le commandant Grouard de la compagnie des sapeurs-pompiers de l'arrondissement de Sarrebourg et les présidents des associations locales. Le lieutenant Patrick Isaac souhaite tout d'abord la bienvenue aux personnalités et qualifie cette journée comme une date véritable de joie. Tour à tour, les personnalités ont félicité les récipiendaires pour leur dynamisme, leur courage et leur volonté, pour l'exemple qu'ils donnent de bénévolat gratuit au niveau de l'arrondissement et du département. Cette cérémonie s'est clôturée par le traditionnel verre de l'amitié.



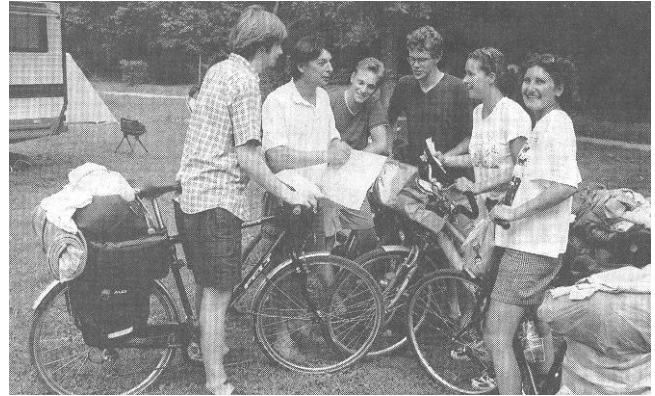
Mathis G, Bournique R, Isaac P, Noblet A, Tromp T



Les activités du Camping

Belle affluence au mois d'août

Au cours de ces quelques semaines de canicule, le camping du Plan Incliné a connu une affluence record. Les estivants, parfois des gens de passage, mais aussi les résidents, ont trouvé leur bonheur en ce havre de paix et de verdure. Pour le maître des lieux, Laurent Walter, « les quinze jours de pluie et de froid ont été très vite oubliés. Il s'agit maintenant de faire face à tout ce monde de caravaniers ou encore de résidents à l'année. Et pas question de se limiter aux 35 h. Il faut assumer. Pour le repos, on verra plus tard.



Les campeurs plantent leur tente aux emplacements les plus ombragés. Les caravaniers se contentent d'un emplacement qui leur est destiné. Français, Anglais et beaucoup d'Allemands se côtoient et s'adaptent avec joie aux jeux de pétanque, de quilles. Certains choisissent les randonnées pédestres ou à VTT et d'autres encore sont des amateurs de la bronzette ou font une belote sur la terrasse de l'auberge ».

Concours d'embellissement

Cette année, le maître des lieux, Laurent Walter, en dehors des activités classiques, a souhaité innover en créant un grand concours d'emplacements fleuris. Nombreux ont été les participants. Le jury, composé de personnes extérieures au camping, a noté les candidats en se basant sur cinq critères : végétaux, fleurs, aspect global de l'emplacement, originalité et aspect vestimentaire des candidats.

Les résultats du jury ont été communiqués par le maire René Heitzmann :



1^{er} prix Starck, 2^e prix Schmitt, 3^e prix Antoine, 4^e prix Schreiber. La remise des prix a été effectuée par le maire René Heitzmann, entouré de son adjoint J.J. Kaiser et de Laurent Walter.

Les aînés hôtes de la commune

Ils ont été très nombreux - plus d'une centaine - les seniors de plus de 65 ans à avoir répondu à l'invitation de la municipalité et à communier dans une même joie de se retrouver ensemble pour quelques heures d'amitié, le dimanche 16 septembre, à la salle socioculturelle. René Heitzmann, maire, a salué la présence du conseiller général, Patrick Reichheld, des doyens ainsi que celles et ceux qui rejoignent pour la première fois le cercle du 3^e âge. Dans son allocution, le premier magistrat s'est adressé à ses concitoyens en ces termes : *« Jeunes d'hier et d'avant-hier, vous êtes nombreux dans notre petite cité et c'est sûr un atout pour notre collectivité qui peut ainsi s'appuyer sur votre expérience, car vous êtes les derniers acteurs vivants de l'histoire contemporaine et d'une certaine manière notre mémoire locale. Je suis fier de vous accueillir à l'occasion de ce repas annuel et je vous souhaite un bon appétit et une bonne matinée récréative. Avant de commencer les festivités, ayons une pensée pour nos malades, ceux qui nous ont quittés ainsi que les innocentes victimes des attentats commis aux Etats-Unis. Observons une minute de silence à leurs intentions. »*

Le menu concocté par la maison Zimmermann a été fort apprécié. Un après-midi dans la bonne humeur qui fut également une bonne occasion pour les personnes âgées de sortir de l'isolement. Une belle fête en somme, rendue possible grâce au dévouement des membres du conseil municipal et de leurs épouses qui n'ont pas hésité à consacrer une grande partie de leur dimanche pour organiser ce moment de convivialité et de détente. Les anciens le méritent bien !



Le Messti

Le traditionnel MESSTI organisé par l'A.S. Henridorff a remporté un grand succès les 22, 23 et 24 septembre.

Tout au long de ce week-end, le beau temps était au rendez-vous. Les manèges, stands de tir et confiseries ont attiré grands et petits.

Les pizzas et flammes, servis par les footballeurs, dans la salle socioculturelle ont été appréciées par les visiteurs et curieux.



Virades de l'espoir

Pour lutter contre la mucoviscidose, le « Kiwanis Club » de Sarrebourg a organisé plusieurs manifestations, entre autres 2 courses de relais pédestres avec le concours du SCL de Danne-et-Quatre-Vents et de la Vigilante de Troisfontaines.

La première course a démarré dans notre localité. Le départ a eu lieu à 8h00 devant l'école primaire. A cette occasion, les membres du conseil municipal, les présidents des associations locales, sont venus encourager ces athlètes et soutenir cette action. Les dons collectés ont été remis par René Heitzmann, maire au Kiwanis Club.



Commémoration de l'Armistice

Le 11 novembre, après l'office de circonstance célébré par le Père Wilhelm, les sapeurs-pompiers en tête, suivis de l'équipe municipale, de la chorale, des responsables des associations locales et des paroissiens, se sont rendus en cortège au monument aux Morts pour honorer la mémoire de nos compatriotes tombés au champ d'honneur, portés disparus ou morts en captivité à la fleur de l'âge. Le maire, après avoir lu le message de Jacques Floch, Secrétaire d'Etat à la Défense, chargé des Anciens Combattants, « *Commémorer le 11 novembre 1918, c'est accomplir notre devoir de mémoire à l'égard de ceux qui ont légué les valeurs républicaines et donné des repères moraux pour l'approche d'un avenir que l'on veut toujours meilleur et solidaire* », a rendu un hommage vibrant aux victimes en déposant une gerbe au pied de la stèle commémorative. La cérémonie, revêtant un caractère sacré, s'est terminée par un chant de circonstance interprété par la chorale Sainte-Cécile. Après cette manifestation, toute la population a été invitée pour le verre de l'amitié à la salle socioculturelle.



Remise de diplôme à la Chorale Sainte-Cécile

La chorale a honoré 4 membres méritants le dimanche, 18 novembre 2001 à la salle socioculturelle.

Dans son discours de bienvenue, le président Alain Krumenacker a remercié tout d'abord les personnalités, Mme Jacqueline Warhouver, représentant le député, le conseiller général Patrick Reichheld, le maire René Heitzmann, les adjoints J.J. Kaiser, Damien Mathis, le conseil municipal, les responsables des associations, les choristes, les lecteurs, etc... « *Aujourd'hui c'est un grand jour pour la chorale Ste-Cécile. En effet, nous honorons 4 personnes dont 3 femmes et 1 homme qui ont fait preuve de leur constance et d'une fidélité remarquable. Les trois femmes comptabilisent 150 années d'ancienneté (ensemble), il s'agit de Denise Tromp, Jacqueline Heringer et Marie-Andrée Krumenacker. Au bout de 50 ans, elles ne sont toujours pas démotivées et restent d'ailleurs indispensables. L'homme, vous l'avez deviné, c'est notre doyen, Antoine Moutier. Il vient de fêter récemment ses 80 ans et aujourd'hui nous fêtons ses 63 ans au sein de la chorale. C'est pourquoi, je suis très fier de présenter en mon nom, en celui de la dirigeante Yvonne Graeffly et aussi au nom de tous les autres membres, les félicitations les plus sincères et les plus vifs remerciements à Denise, Jacqueline, Marie-Andrée et Antoine* ». Puis interviennent tour à tour le Père Gilbert Wilhelm, le maire René Heitzmann, le conseiller général Patrick Reichheld et la conclusion appartient à la



suppléante du député, Mme Jacqueline Warhouver, qui a félicité et remercié les récipiendaires pour leur dévouement au sein de la chorale. Au nom de son mari, elle a décerné la médaille d'or de l'Assemblée nationale à Antoine Moutier. Les diplômes ont été remis par les personnalités aux choristes honorés.

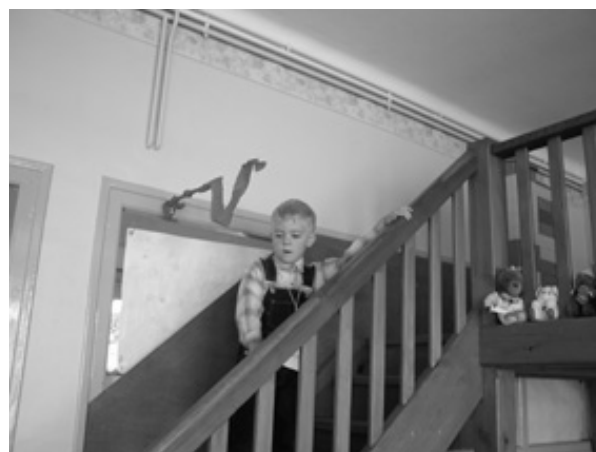
A la fin, le président a remercié Robert Moutier qui prend une retraite bien méritée et, à cette occasion, les choristes lui ont offert un beau tableau. Les remerciements ont également été adressés à la dirigeante Yvonne Graeffly et à l'organiste Véronique Matthieu. Cette cérémonie s'est clôturée par le traditionnel verre de l'amitié.



Tournée des écoles

Le jeudi 6 septembre, les enfants des écoles maternelles et primaire ont fait leur rentrée. Le maire René Heitzmann, le 1^{er} adjoint J.J. Kaiser et le conseiller général Patrick Reichheld sont allés à la rencontre des enfants et des enseignants lors de la traditionnelle tournée des écoles.

A l'école maternelle « rue de l'Eglise », les représentants de la commune et le conseiller général ont assisté à l'appel des enfants. Moment d'émotion, quelques larmes pour les plus petits qui découvraient un nouvel environnement, des sourires accueillants des enseignants, bref, une atmosphère de rentrée. Ce fut l'occasion pour les élus de saluer la nouvelle maîtresse Mlle Farrugia, professeur des écoles, ainsi que l'aide maternelle Mme Gein.



A l'écoute des écoles

A l'école maternelle de la « Grand'rue », Yves Piffert et Véronique Heitzmann sont fidèles à leur poste.



L'école primaire, Mlle Lechner Christiane a évoqué le problème des effectifs. *« le nombre d'enfants évolue en fonction du développement de l'urbanisme . Ces mouvements ne sont pas toujours faciles à anticiper. Force est de constater que la classe du CE 1 et CE 2 sont ici très chargées ».*



Le passage du saint Nicolas

Samedi 8 décembre au matin, à la salle socioculturelle, les enfants du CE et les petits des écoles maternelles de la Grand'rue et de la rue de l'Eglise ont accueilli avec un réel plaisir la visite du saint Nicolas. Comme à l'accoutumé, il a laissé son âne... dans quelques enclos du paradis... du paradis des ânes et évidemment, préférant, comme tout le monde, le déplacement en voiture. A cette occasion, les enfants ont présenté un spectacle de qualité : chants, danses, poésies et dessins. Saint Nicolas a apprécié ce spectacle en son honneur. A son tour, il a gâté tous les écoliers offrant à chacun un paquet bien fourni en friandises. Le maire René Heitzmann et le conseiller général Patrick Reichheld étaient présents ainsi que les parents.



A l'écoute des écoles



L'école primaire

6 septembre 2001 ! Ohé c'est la rentrée ! Une abondante troupe bien délurée franchit allègrement le portail de notre école primaire.

Les 14 CE 2 sont heureux de retrouver leur classe et les 10 CE1 ne sont pas intimidés : ils connaissent déjà les lieux puisqu'ils ont été les premiers à profiter de la création de la deuxième classe maternelle dans nos locaux en 1999.

Nous accueillons 3 nouveaux élèves. Ils découvrent une école quelque peu différente de celle de leurs villes respectives : Merlebach, Sarrebourg et Saverne. Nous nous étions habitués aux bienfaits de notre campagne... ils nous éveillent à la reconnaissance. Ainsi notre châtaignier a pu bénéficier de leur part d'une attention toute particulière. Leurs yeux tout neufs l'ont paré de mille attraits et ont su l'observer et débusquer tout blotti contre son pied le tout petit champignon d'Alice au pays des merveilles. Souvenez-vous, celui qui a le pouvoir de vous rapetisser pour vous permettre d'entrer dans les mondes magiques et insoupçonnés de l'enfance !!!

Pareille découverte et bien d'autres lui ont valu le surnom d' **ARBRE GENEREUX**. Nos enfants aiment enlacer son tronc, repérer les nids



dans ces ramures et écouter, ô moments privilégiés, les gazouillis de ses hôtes... s'émouvoir de la beauté rare de ses chardonnerets mais aussi de l'or de son feuillage... et de l'abondance de ses fruits... A chaque visite des enfants, notre arbre ravi se

dresse sur la pointe des feuilles pour leur faire la fête. ... **Ces jours - là, notre école est au bord du monde et au bord du temps**

Nos jardinets, eux non plus ne sont pas délaissés. Cet été, certains enfants sont venus récolter salades, haricots, petits pois, tomates... Dès la première matinée d'école, nous leur avons rendu visite. Comme ils s'étaient

joliment parés pour la circonstance ! Cosmos, dahlias et immortelles ont fait éclore leurs derniers boutons pour nous encourager. Toute l'équipe se réjouit de les cultiver à nouveau ce printemps avec l'aide de quelques mamans.



Voilà donc d'emblée située l'école dont nous rêvons, une école proche de la vie, de la terre pour qu'au contact de la réalité les enfants puissent ouvrir leurs yeux, leurs oreilles et le cœur et faire attention au souffle de tout ce qui vit.

Dès la mi-octobre, nous avons pu pénétrer dans notre forêt pour dénicher dans ses sous-bois une belle variété de champignons. Ce fut une joie pour nous de les identifier, de les exposer sous notre préau. Les enfants ont su enthousiasmer les familles qui ont abondamment complété nos propres cueillettes, réalisé des mini expositions et confectionné des jardins japonais, véritables chefs-d'œuvre éphémères... Ils nous ont gâtés en documents et guides de toutes sortes de quoi cultiver un immense émerveillement et des moments enthousiasmants. N'étions nous pas un peu à ces moments - là **princes et princesses de la nature ?**



A l'écoute des écoles

Mais les merveilles ne sont pas seulement dans la nature, nous les côtoyons aussi dans nos classes. Et ce bonheur d'en avoir 24 : **petites** ou **grandes** ne cessent de nous interpeller. Dans le **multiple**, le **respect**, la **joie**, l'**attention** sont à construire dans une vigilance redoublée et de tous les instants. Et, il n'est pas toujours facile de prendre la décision qui libère et construit un enfant... et c'est donc en étroite collaboration avec les parents que nous essayons de travailler. La tâche nous est facilitée par la beauté de cœur de nos enfants. Dès les premiers jours de classe, j'ai été surprise par la réflexion de l'un d'entre eux, un véritable philosophe : « **Il ne faut pas, disait-il, chuchoter la réponse pour que le camarade puisse découvrir le secret de son intelligence** » Ah ! pensais-je si seulement, nous pouvions offrir la terre aux enfants pour qu'elle apprenne un peu la camaraderie... et « **la nuit, le jour, l'été, l'hiver, dormir le cœur ouvert** », Gilles Vigneault.



Mais il n'est qu'une chose en notre pouvoir, c'est de conserver, à toute cette jeunesse, la fraîcheur du cœur et surtout de la cultiver afin d'éduquer... pour demain.

Dans cette optique, grâce à nos 3 municipalités, qui nous ont subventionné les déplacements, nos enfants ont pu se rendre à Sarrebourg pour assister à un spectacle de qualité : « **REVERIRES, LE MIROIR DE MIRO.** » A travers des jeux d'acteurs et de marionnettes, de la peinture, ils sont entrés dans le message délivré par le peintre surréaliste, MIRO : « **Les artistes comme les enfants écoutent la voix des choses sans importance. Chacune d'elle peut devenir le messenger des rêves.** »

Le 2 octobre, nous avons pu prolonger nos rêves en assistant cette fois à un spectacle donné dans la salle polyvalente de Henridorff **PATAPOUM ET CELESTINE**, spectacle fort différent mais également bien apprécié. Nous avons partagé des moments forts d'une amitié entre un clown et une équilibriste. Les enfants ont été d'autant plus sensibles à la mise en scène de cette histoire qu'ils ont vécu eux-mêmes, l'année scolaire écoulée, la création d'une pièce de théâtre : « Les musiciens de Brême ». Toute l'année scolaire, les samedis étaient jours de fête : on y endossait les rôles les plus variés : l'âne, le chien, le chat, le coq et aussi celui bien terrible des brigands. Que d'observations à faire sur le terrain, pour bien entrer dans son personnage... Mais les résultats ont été concluants. Nous avons pu présenter notre spectacle à nos camarades de la maternelle et de l'école primaire. Jamais nous n'avions autant senti la cohésion de notre équipe - classe...

Nous poursuivons donc inlassablement l'effort de faire entrer la vie à l'école sous toutes ses formes... et profitons de la présence des enfants de la maternelle pour la découvrir sous des formes parfois fort originales : ainsi un jour nous avons pu voir de curieuses montures. Eh oui, c'étaient des escargots qui tiraient des chars !



Et nous voilà à rêver... mais quel animal pourrait rivaliser avec des mollusques aussi doués ? Nous n'en avons pas trouvé. Et notre choix s'est arrêté à un hamster. Une petite originalité cependant : le choix du nom : Snoopy et la capacité exceptionnelle de l'animal à supporter toutes les disputes des enfants qui souhaitent le porter durant les récréations!!! . Tout récemment notre ménagerie s'est agrandie avec l'arrivée de Pikachu et Dracofeu. Non ! Ce ne sont pas des pokémons mais deux jolis poissons

rouges et or. Pour sûr, ils sont **les éléments zens** de notre classe et aident nos petits turbulents à se calmer.

Continuons à survoler la vie de notre école... et bien sûr évoquons les cortèges de petits bonheurs.

Le 15 janvier, dans la salle du bonheur, nous avons fêté comme à l'accoutumée nos rois et nos reines autour d'une grande nappe étoilée posée à même le sol. Mmmm ! Qu'elles étaient délicieuses

nos galettes à la compote et combien appréciés aussi les vœux de nos chères



têtes couronnées : une super longue séance de sport avec tous nos jeux préférés et... **PAS DE DEVOIRS !**

Le 27 février, nous avons défilé dans le village. Nouveauté ! Les CM se sont joints à nous. Un bon goûter composé de délicieux beignets confectionnés par les mamans ou les grands-mères nous attendait dans la salle polyvalente. Chants et danses ont égayé la fin de cette après-midi récréative.



A l'écoute des écoles

Le 23 mars, nous avons participé à la journée de l'environnement en sensibilisant nos enfants à des attitudes de bons éco-citoyens. Avec l'aide des maternelles et de quelques mamans, nous avons procédé au nettoyage des talus et appris à trier les déchets.



Le 21 avril, un papa d'élève nous ramenait un caneton fraîchement éclos et un œuf peu ordinaire. La coquille était brisée et on entendait un chant discret... « Oh ! Maîtresse c'est un œuf musical ! »

Émerveillement me rappelant celui plus récent de l'œuf d'où nous avons observé l'éclosion d'un champignon - véritable étoile de mer si belle, si belle mais combien nauséabonde lorsqu'on s'en approchait !



Le 26 avril, en train, les CP et les CM goûtent à la joie des voyages. Notre but : découvrir l'impressionnante gare de Metz, la cathédrale et le musée (la salle de la vie quotidienne au temps des Romains et les plafonds datés du Moyen Age de l'hôtel Voué)

A l'écoute des écoles

Le 25 mai, le matin, nous sommes partis en bus spécial à Sarrebourg, avec l'école de Waltembourg et de Garrebourg. Arrivés sur le stade municipal, nous avons participé à 3 épreuves : un saut en longueur, un relais chronométré et un lancer de balles. Nous étions très fiers car nous avons été classés 3^e sur 12 écoles. Chacun a gagné une médaille d'or. Ce jour - là, nous avons pique - niqué près de l'étang Lévêque et joué à l'aire de jeux.



Le 31 mai, l'illusionniste CRYSTALE nous a présenté maints tours et exercices... De quoi se poser bien des questions et exciter la curiosité de notre petit monde !

Fin juin, nous avons accueilli, dans notre classe, Madame Stinus correspondante au Républicain Lorrain : elle s'est prêtée au jeu de l'interview et a interrogé les enfants sur les bienfaits du jardinage... Nous avons aussi reçu pour la toute dernière fois, Madame Trapp Jacqueline : elle venait régulièrement depuis 1990, tous les lundis pour assurer la catéchèse. En septembre 2001, Madame Ott Myriam a pris courageusement la relève.



De nouveaux projets

Une année s'achève et une autre la suit... et jamais malgré certains rites bien institués, elles ne se ressemblent.

Que de rêves nous caressons pour l'année en cours !

Tout d'abord, celui de retourner à la piscine du 28 janvier au 8 mars. Les municipalités sont prêtes à nous financer 7 séances : entrées et transport... Le Conseil Général la 8^e. Nous leur en sommes très reconnaissants : la natation est un sport complet aux bienfaits incontestés.

Un autre projet nous habite : permettre à nos enfants de vivre une classe de mer en Bretagne du Sud à Mesquer! dans le magnifique parc de la Brière. Pêche à pied, visites diverses dont celles des marais salants, de l'océarium du Croisic,... sont au programme..

Les parents et les municipalités encouragent ce projet et nous aideront à le financer ainsi que le Conseil Général.

Sous l'impulsion de nos jeunes collègues de maternelle une opération brioche a été mise en place dès l'année scolaire écoulée dans le but d'alléger le financement. L'opération a été reconduite cette année.

Ce projet est une réelle ouverture à un milieu bien différent et riche sous bien des aspects... et surtout nos enfants vivront une école de la vie et apprendront à composer les uns avec les autres. Avec le poète, nous pourrons alors chanter en ces temps où des lambeaux de grisaille s'accrochent parfois à nos coeurs :

Je ne peindrai pas
Un tableau blanc et noir
Sur un vieux mur de brouillard assoupi
Je peindrai une sonate rutilante
Et tu pourras contempler ses couleurs
TU VERRAS DES CHANTS EN PLUIE D'OR.

L'école maternelle, une école qui vit...

Au rythme des changements...

Cette année encore, l'école maternelle a connu quelques remous au sein de son équipe enseignante.



En effet, une nouvelle maîtresse, Mlle Laurence FARRUGIA, a pris ses fonctions à l'école, rue de l'Eglise, en lieu et place de Mlle Hélène ASENIO. De même, quelques jours

avant la rentrée des classes, il a fallu pallier en toute hâte au remplacement de Mme Patricia FUCHS, l'aide maternelle. Mme Marie - Josée GEIN assiste à présent la maîtresse des Petits et des Moyens.



La situation à l'école, Grand'rue reste pour sa part inchangée puisque M. Yves PIFFERT et Mlle



Véronique HEITZMANN sont fidèles à leur poste.



Les 2 classes de l'école maternelle comptent pratiquement le même nombre d'enfants à l'occasion de cette nouvelle année scolaire : 22 à l'école, rue de l'Eglise et 21 à l'autre école.

Comme chaque année, la municipalité de Henridorff a profité des vacances scolaires afin de procéder à quelques travaux et améliorer ainsi le cadre de vie des enfants : pose de lino, de nouveaux rideaux...

Nous lui adressons tous nos remerciements !

mais aussi au rythme des spectacles, des rencontres...

Au mois d'octobre, les enfants de l'école maternelle ont assisté à un spectacle de marionnettes à la salle des fêtes du village. Ils avaient pris soin auparavant d'inviter leurs correspondants de Wolfskirchen. Ces premières retrouvailles furent relativement brèves puisqu'elles ne durèrent que le temps d'un après-midi, mais nos enfants se sont néanmoins réjouis de faire découvrir leurs locaux (cour, salle de classe, bibliothèque) à leurs copains et copines.

D'autres spectacles sont déjà prévus pour la suite de l'année.

Par ailleurs, les enfants se rendront à la bibliothèque municipale de Sarrebourg où ils seront accueillis par une conteuse qui leur racontera des histoires. Ils auront également tout loisir de se promener par la suite au milieu des livres et de choisir l'un ou l'autre selon leur convenance.

mais encore au rythme des saisons

Chaque saison de l'année est propice à de nombreuses activités à l'école maternelle. A Henridorff, les enfants ont la chance d'évoluer dans un milieu naturel très riche : ainsi la proximité de la forêt, la présence de vergers dans le village même leur ont déjà permis d'effectuer quelques récoltes et expériences intéressantes.

A l'écoute des écoles

Par la suite, les terrains à l'arrière des écoles autoriseront les enfants à s'essayer aux plaisirs du jardinage.



et grâce aussi à la participation des parents

En effet, les moyens financiers d'une école étant relativement modestes, les petits coups de mains (accompagnement lors des sorties, distribution des brioches, recouvrement des livres, cuisson de gâteaux...) sont toujours appréciés.



Les enfants de la maternelle « Grand'rue » et de la « rue de l'Eglise »

Le personnel enseignant

Cette page est à votre disposition pour faire connaître et partager vos suggestions, vos opinions sur l'actualité henridorfféenne, sur un article du magazine....

N'hésitez plus, écrivez-nous en utilisant ce support
ou par e-mail : henridorff.mairie@wanadoo.fr

Communiquer, c'est avancer !

En aucun cas, il ne s'agit d'un prétoire pour régler des difficultés de voisinage.

Lotissement rue du Château d'Eau

L'enfouissement des réseaux secs, le branchement sur l'assainissement et la voirie provisoire ont été réalisés par l'entreprise COLAS.

Les candélabres ont été installés par la société EST RÉSEAUX.



Réfection du Chemin "Brunnmatt"

Ces travaux ont été réalisés par l'entreprise COLAS



budget communal 2001

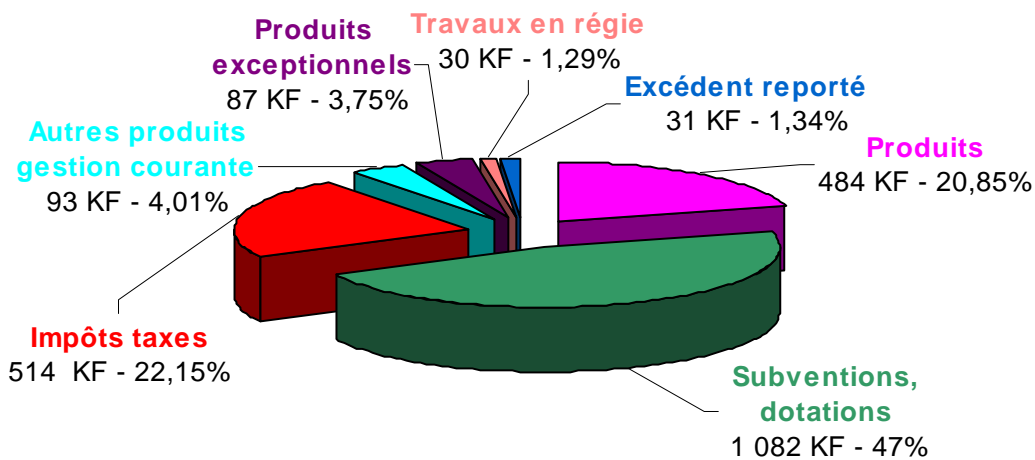


Le budget primitif 2001 de la commune de Henridorff s'équilibre en dépenses et en recettes à hauteur de **7 462 000 F** soit 1 137 575 € dont :

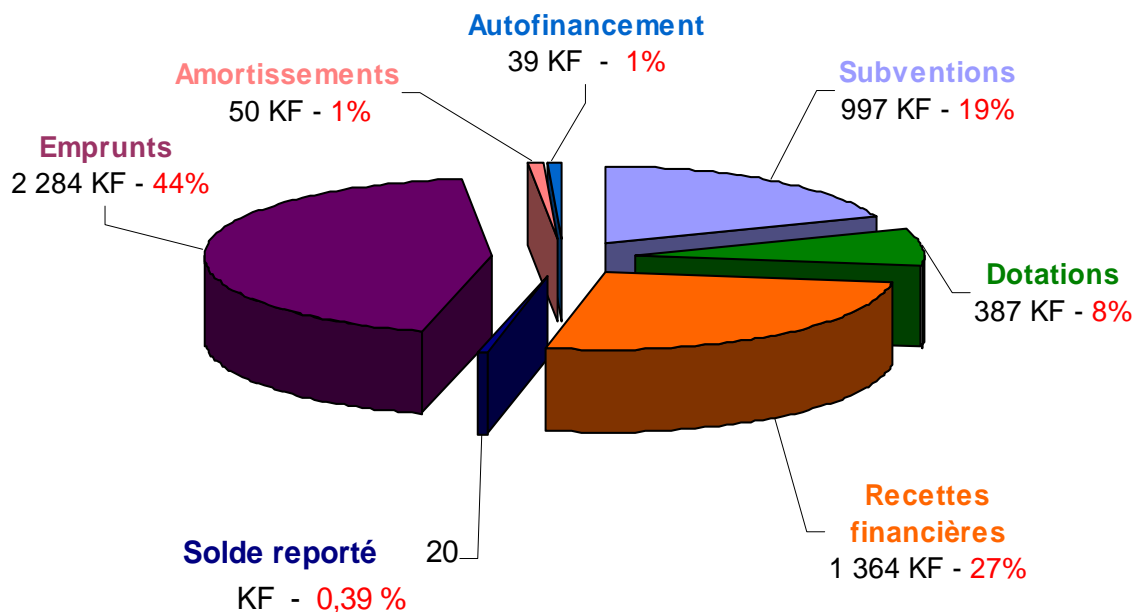
⇒ **2 321 000 F, de fonctionnement** et **5 141 000 F en investissements**

Les recettes

Section de fonctionnement



Section d'investissement



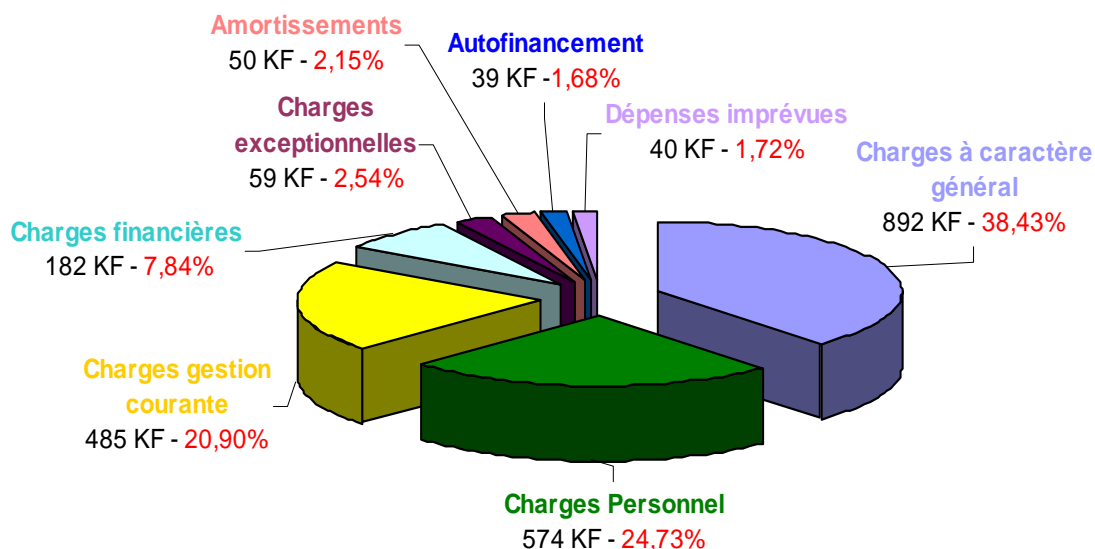
budget communal 2001



Une volonté de maintenir la qualité de vie

Les dépenses

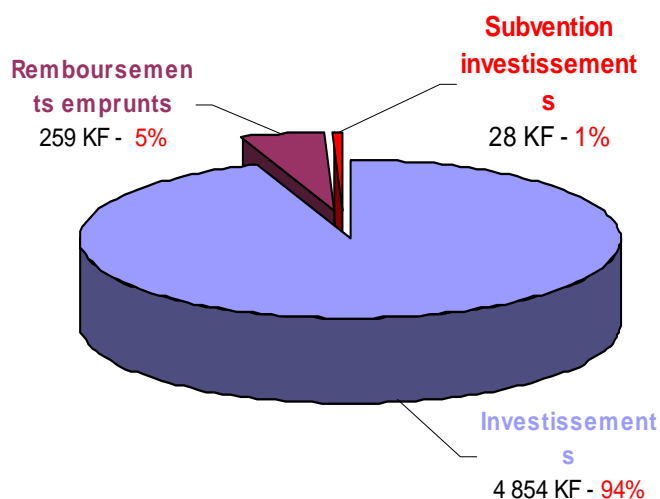
Section de fonctionnement



Section d'investissement

Les dépenses d'équipement et d'investissement sont essentiellement affectées à la réalisation de travaux divers dans notre cité :

- Rénovation de l'Orgue Verschneider (classé)
- Effacement réseaux secs, voirie, trottoirs et parkings « rue de l'église »
- Lotissement 2e tranche « rue du Château d'Eau »
- Îlot de sécurité « route de Waltembourg »
- Divers autres travaux « bâtiments communaux »



Jean-Jacques Kaiser



"rue de l'Eglise"

L'entreprise WENELEC a procédé à l'enfouissement des réseaux secs.

Dans la foulée la société GEMO a réalisé les travaux de voirie, de parking etc... L'entreprise EST RÉSEAUX a installé les candélabres.



Avant

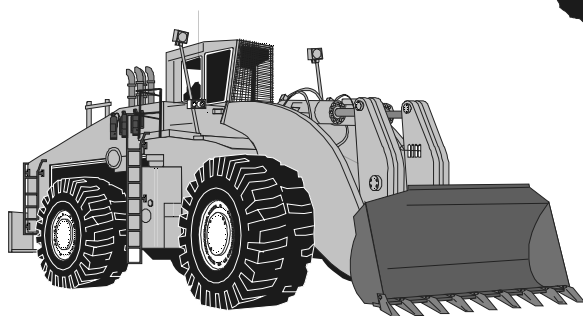
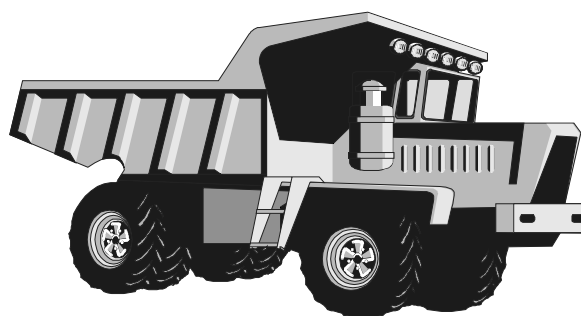
Les projets 2002 à 2004

Lors de la réunion du 31 octobre 2001, le conseil municipal a opté pour le SACR (*Soutien d'aménagement des communes rurales*) et a établi le relevé prévisionnel des travaux sur 3 ans (2002 à 2004), à savoir :

◆ Enfouissement des réseaux secs « rue des Deux Côtes et rue des Sapins ».	400 000 F
◆ Voirie « rue des Deux Côtes et rue des Sapins ».	1 300 000 F
◆ Assainissement eaux pluviales « rue de la Paix ».	800 000 F
◆ Assainissement eaux pluviales « rue des Vergers ».	850 000 F
◆ Aire de jeux.	200 000 F
◆ Bâtiment pour les jeunes.	350 000 F
◆ Réfection des chemins ruraux.	150 000 F
◆ Parking pour les camions.	250 000 F
	<hr/>
Soit un total sur les trois prochaines années (2002 /2004)	4 500 000 F



Soit un total de 686 000 €



A qui s'adresser !

A.S. HENRIDORFF

Football

Président : Pierrot Mathis

105, Grand' rue

☎ 03 87 25 37 33

☎ 03 87 25 43 67 Club-House



Les Compagnons de la Scène

Président : Bernard Kalch

4, rue des Sapins

☎ 03 87 25 37 58



Sapeurs-Pompiers

Lieutenant : Patrick Isaac

5, rue de la Paix

☎ 03 87 25 34 64 privé

☎ 03 87 25 30 37 professionnel



Club de l'Amitié

Président : André Martinelle

7, rue de la Paix

☎ 03 87 25 35 52



Chorale Ste-Cécile

Président : Alain Krumenacker

65, Grand' rue

☎ 03 87 25 36 15



Tennis Club

Président : Alain Berlocher

20, rue de la Forêt

☎ 03 87 25 43 46



Les Amis de l'Orgue

Présidente : Yvonne Krumenacker

31, Grand' rue

☎ 03 87 25 42 51



Gymnastique Volontaire

Présidente : M. Andrée Krumenacker

109, Grand' rue

☎ 03 87 25 30 89



Donneurs de Sang Bénévoles

Présidente : Simone Weber

22, rue du Stade

☎ 03 87 25 36 42



Société des Arboriculteurs de Henridorff et environs

Président : Othon Nonnenmacher

3, route de Henridorff

☎ 03 87 24 11 95

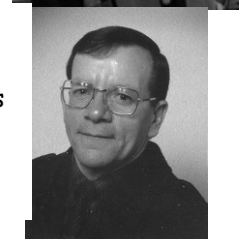


Conseil de Fabrique de L'Eglise

Président : Jean-Pierre Thomas

22, rue des Deux Côtes

☎ 03 87 25 34 71



La Famille Lorraine

Président : Robert Moutier

7, Grand' rue

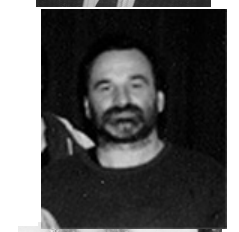


Vivre Lorraine

Président : René Vogel

Ecluse n° 10

☎ 03 87 07 98 58



Club d'Epargne à la Colombe

Présidente : Mireille Leyendecker

64, Grand' rue

☎ 03 87 25 43 79



Le Centre Tourisme Equestre

Nathalie Moutier

52, route de Waltembourg

☎ 03 87 25 34 44



Paroisse de Henridorff

Père Gilbert Wilhelm

1, rue de l'Eglise 1er Etage

☎ 03 87 25 36 68 ant. paroissiale

☎ 03 87 07 94 48 privé (Zinswald)



Les donateurs de sang

Donner son sang : un geste sûr, des besoins quotidiens.

L'association des donateurs de sang a organisé trois collectes en 2001 :

- Le 20 février (35 personnes)
- Le 15 mai (33 personnes)
- Le 21 août (22 personnes)
- 27 novembre 2001 (25 personnes)

Nous constatons, au cours de cette année une légère hausse des dons dans notre commune avec cependant un tassement du chiffre lors de l'avant dernière collecte. L'association entend bien poursuivre son action et cette tribune est l'occasion de communiquer les dates des prochaines collectes :

- le 27 novembre 2001,
- le 19 février 2002,
- le 14 mai 2002,
- le 20 août 2002,
- le 26 novembre 2002.

Aujourd'hui, en France, près de 1 600 000 personnes choisissent de donner leur sang. Chaque jour, des hommes font ce geste responsable: ils agissent pour les autres. Nous connaissons tous un proche, un ami ou un voisin qui a eu recours à une transfusion sanguine à laquelle il doit la vie. Les besoins sont encore aujourd'hui énormes puisque 500 000 personnes sont transfusées chaque année dans notre pays.

Les bénévoles de l'association espèrent que les dons ne vont cesser d'augmenter en 2002. Nous souhaitons lancer un appel particulier aux nouveaux arrivants dans la commune. De même, nous demandons aux jeunes qu'ils se solidarisent avec leurs aînés et que tous ensemble nous fassions ce geste pour la vie.

Relais de la Vie

Les donateurs de sang du Pays de Phalsbourg ont participé pour la première fois au relais de la Vie. Cette manifestation, dont les participants faisaient escale dans notre commune, a pour but de promouvoir le don du sang et sensibiliser le grand public. L'association locale, en collaboration avec la municipalité, a su accueillir comme il se doit ce passage de la flamme le 12 mai 2001, devant l'école primaire.



L'arrivée de la flamme



Lors du ravitaillement dans notre commune

Le Club de l'Amitié recrute...

Avant de vous donner ci-dessous le compte-rendu annuel, je voudrais m'adresser aux retraités de HENRIDORFF qui appréhendent, voire qui ont peur des deux mots " 3ème âge " ou qui disent «je. me sens pas encore du 3ème âge». "Le départ à la retraite ouvre de nouveaux espaces au travail de solidarité entre générations :

- enfance,
- jeunesse,
- vie active,
- retraités

c'est là une tâche à assumer avec courage en surmontant résolument la tentation de se replier nostalgiquement sur un passé qui ne reviendra plus et de se refuser à un engagement présent à cause des difficultés rencontrées dans un monde sans cesse nouveau: il s'agit au contraire, de prendre sans cesse une conscience plus claire de son rôle personnel dans la société, car ce rôle ne connaît pas l'arrêt provoqué par l'âge, mais ne fait que prendre des aspects nouveaux.

L'entrée dans le troisième âge doit être regardée comme un privilège: non seulement parce que tout le monde n'a pas la chance d'atteindre cette étape, mais aussi et surtout parce que le temps où il est concrètement possible de mieux examiner le passé, de mieux connaître et de vivre le mystère de l'homme sur cette terre, (texte, extrait de. Christifideles laïci de. Jean, Paul, II)†

Comme pour toute autre génération, soyez des retraités qui veulent donner un sens à cette étape de la vie qu'est la retraite.

*au début de l'année 2000, les spécialistes distinguent 3 générations de retraités parmi

les 12 152 000 personnes, 42% d'hommes et 58% de femmes :

- la génération des 60-75 ans, parfois appelée génération pivot et qui compte environ 8 millions de personnes;
- la génération des 75-85 ans qui représente approximativement 2 800 000 personnes;
- la génération des 85 ans et plus qui compte 1 300 000 personnes, dont une partie est souvent hélas affectée de handicaps divers, parfois lourds.

Le bilan du club

Le club compte actuellement 50 membres, qui se répartissent de la manière suivante : 37 femmes et 13 hommes. Cependant 15 membres ne sont plus avec nous et 7 membres sont décédés:

- GOBERVILLE Marie-Anne
- HEITZMANN Louise
- KLON Antoine
- MARTINELLE Adrien
- MARTINELLE Jeanne
- PETT Eugénie
- ZELL Anne

Le pèlerinage annuel à BONNE-FONTAINE n'a pas eu lieu cette année.

Les anniversaires ont été fêtés lors de deux après-midi les 5 juillet et 11 octobre.

La tête de Noël a eu lieu le dimanche 16 décembre. Des enfants ont présenté des saynètes et joué de la flûte...

Un hommage particulier a été rendu à toutes celles et tous ceux qui au cours de l'année ont fêté leur anniversaire :

◆ **les 90ans et +**

- REIMEL Jeanne 11 /12/1908
- RIEDINGER Louise 06/08/1909
- BURCKEL Marie 03/05/1909

◆ **les 80 ans**

- NOBLET Joséphine 18/06/1921
- GOULON Germaine 31/07/1921
- MARTIN Jeanne 13/09/1921



L'assemblée générale s'est déroulée le 11 octobre. Le comité a été renouvelé le même jour. Joséphine KAISER a rejoint les membres du comité qui avaient accepté d'être reconduits pour 3 ans.

Le club existe pour faire passer encore d'agréables moments aux personnes les plus âgées. Même si ces personnes ont des difficultés pour se déplacer, même s'ils n'entendent plus bien, même s'ils voient de moins en moins, ils ont le besoin de se retrouver et pour les aider il faut des plus jeunes, des valides.

Retraités, engagez-vous au service des autres, donnez un sens à l'étape actuelle de votre vie !

L'A.S. Henridorff

Une saison 2000/2001, mi-figue mi-raisin pour les équipes seniors cependant satisfaisante au niveau des jeunes.

L'équipe fanion évoluant en première division termine le championnat en 5^e place. En effet, très handicapée par l'absence de nombreux joueurs blessés elle ne put jouer les premiers rôles durant cette saison.



L'équipe réserve n'a joué qu'une saison en PPD

Après l'euphorie de la montée pendant la saison passée, l'équipe réserve privée, elle aussi par l'absence de nombreux joueurs, surtout en début de saison, n'a pu de ce fait préserver sa place en PPD.



Les équipes des Jeunes

Les 13 ans confirment qu'ils seront les dignes successeurs de leurs aînées grâce à leur volonté et leur combativité.



Les débutants et les poussins montrent un enthousiasme sans pareil pour toutes les rencontres. Un grand bravo à tous ces jeunes ainsi qu'aux bénévoles qui les ont encadrés durant cette année.



L'Intersaison

Assemblée Générale

Les assises de l'association sportive de Henridorff se sont tenues au club house en présence du maire, René Heitzmann, des adjoints J.J. Kaiser et D. Mathis. Dans son allocution, le président Pierrot Mathis présente les bilans sportif et moral de la saison. « Aujourd'hui L'ASH compte environ 50 licenciés seniors dans ses tablettes. Les résultats de la saison sont encourageants, l'équipe fanion termine à la 3^e place de son groupe, les réservistes ont effectué un bref passage en PPD et joueront la prochaine saison en seconde division. Les équipes de jeunes ont terminé à des honorables places à savoir : Les 13 ans milieu de tableau, les benjamins une position correcte. Quant aux poussins et débutants jumelés avec Arzviller, le résultat est également satisfaisant. Dans la foulée, il remercie également Gilbert Rauch entraîneur des seniors, J.M. Noblet et Cédric Habert, entraîneurs des jeunes. Par la même occasion, les félicitations reviennent aux arbitres qu'on oublie trop souvent : Alain Toussaint, Christophe Minni, Mathieu Gebhard, Materne Meyer ainsi que tous les bénévoles pour leur disponibilité et leur serviabilité tout au long de l'année tant au niveau sportif que pour l'organisation des manifestations diverses ».



Le manager général Gilbert Rauch de conclure : « Dans la globalité, les résultats du club sont corrects à l'exception des réservistes qui manquaient vraisemblablement de motivation pour jouer à ce niveau. Pour l'avenir du club, je compte sur les jeunes et souhaite que cette catégorie de joueurs s'investisse un peu plus afin d'assurer la relève. Pour la nouvelle saison, six renforts sont annoncés sans aucun départ. Quant aux ambitions des verts, elles sont claires : jouer les premiers rôles... ».

Lors de cette soirée, on procède également à la l'élection du nouveau comité. L'assemblée a reconduit tous les membres sortants.



La fête de l'A.S.H.

La traditionnelle fête du foot de l'ASH a une fois de plus remporté un grand succès.

Dès le samedi 11 août, à 17h30, la belle pelouse du stade municipal a été foulée, avec un grand désir de jouer, par les anciennes gloires de Trois-Maisons, Dannelbourg et Henridorff. Au terme de ce tournoi triangulaire, la palme revient à Henridorff qui gagne toutes ses rencontres. En soirée, les pizzas-flamms de Paul et Annick ont eu beaucoup de succès.



La fête continue dimanche sous un soleil radieux. L'officie religieux a été célébré par le Père Wilhelm, en plein air sous une tente, et rehaussé par les chants de la chorale en présence d'une nombreuse assistance. Après un apéritif et un succulent déjeuner champêtre, le public très nombreux a pu assister à une rencontre féminine d'un très bon niveau qui a opposé Sarreguemines à Monswiller. Quel beau match !



De nombreux fidèles ont assisté à cet office en plein air.



Près de trois cents couverts furent servis lors du repas champêtre.



La rencontre féminine a été suivie avec attention



La saison en cours



La joueuse locale Roselyne a fourni une belle prestation devant son public.

Quant à l'équipe fanion, elle offrait l'hospitalité à l'équipe de Schneckenbusch et là encore le public a été ravi.



Un nombreux public a assisté tout au long de ces deux journées de foot.

En Coupe de France, l'équipe fanion handicapée par plusieurs titulaires (9 joueurs de l'équipe réserve avaient participé à cette rencontre) a été éliminée dès le 2^e tour de la compétition face à Val de Gueblange sur le score de 3-1.

En coupe de Lorraine, elle s'est inclinée au 5^e tour 2 à 1 contre Réding sur une prestation moyenne.

L'équipe réserve est toujours en course pour la Coupe de Moselle des équipes réserves.

En championnat...

Pour la nouvelle saison l'A.S.H. aligne plusieurs équipes, à savoir : des débutants, des poussins jumelés avec Arzviller et les 13 ans. Toutes ces équipes de jeunes sont à féliciter pour leur sportivité et leur courage ainsi que le personnel de l'encadrement.

Au niveau des équipes seniors, on enregistre 56 licenciés dont 16 vétérans.

... le résultat à mi-parcours...

L'équipe première se trouve dans le peloton de tête malgré son premier revers enregistré à domicile contre St-Quirin qui en réalité est notre bête noire.



L'équipe B effectue elle aussi une belle saison ce qui laisse entrevoir de sérieuses possibilités.





L'équipe des 13 ans, deuxième de son groupe



L'équipe des débutants

Les vétérans

Cette année, nos anciennes gloires ont mis le cap sur Limoges pour participer à la Coupe Nationale des Vétérans FSCF.

Les rencontres non-stop se sont déroulées dans un magnifique complexe sportif comportant 8 terrains de très bonne qualité. Lors des éliminatoires, les locaux ont terminé second de leur groupe et se sont qualifiés pour les quarts de finales où ils ont éliminé la redoutable formation du FC Gobelins. En demi-finale, les Henridorfféens étaient opposés à la formation de DAX. Handicapée par les blessures de Rauch, Kolopp, Zelmeur et Wurtz, l'ASH s'est inclinée sur corners et de ce fait termine à la **4^e place de cette compétition d'un niveau très relevé**. A noter que notre équipe participe depuis 1983 à cette Coupe Nationale après avoir récolté les médailles d'or, d'argent et de bronze. Elle se place ces dernières années systématiquement dans le haut du classement.



Les joueurs lors de l'arrivée en gare de Limoges



L'équipe lors de l'échauffement



Les joueurs qui ont participé à cette Coupe Nationale

L'A.S.H remercie à cette occasion tous les bénévoles qui ont prêté main forte à toutes les manifestations tout au long de la saison ainsi que tous les sponsors et, tout particulièrement, la municipalité de leur soutien.

Pierrot Mathis

Le Tennis Club « une belle saison »

Le comité, élu par la dernière assemblée générale, se compose comme suit :

Président : BERLOCHER Alain

Vice-Présidente : HERINGER Yolande

Secrétaire : HANSS Fabien

Trésorier : HIEGEL Claude

Assesseurs : FISCHER Michel, GOESTER

Scholastique, KALCH Bernard, PETRAZOLLER

Frédéric, HIEGEL Joseph, BAILLY Jean-Marie,

TROMP Thierry, MARTIN François, BERLOCHER

Bernard

On dénombre à ce jour une trentaine de membres cotisants, sans compter les enfants de l'école de tennis, ceci dû en grande partie à l'important effort consenti sur les cotisations annuelles qui sont probablement les moins élevées de la région et inchangées depuis plusieurs saisons.

Les cotisations sont les suivantes :

- ⇒ Adultes 200,00 F
- ⇒ Couples 350,00 F
- ⇒ Etudiants + de 18 ans 150,00 F
- ⇒ Jeunes de 13 à 18 ans 100,00 F
- ⇒ Jeunes de - de 13 ans 70,00 F
- ⇒ Location horaire du court 20,00 F
- ⇒ Cotisation école de tennis 20,00 F

Un tournoi relevé

Le tournoi de mini-tennis, principale manifestation de l'année, a une fois de plus tenu ses promesses. Une excellente météo, une ambiance conviviale et beaucoup de combativité témoignée par tous les participants.



Une bonne ambiance lors du déjeuner



Les participants de ce tournoi entourés des personnalités



Les gagnants du mini-tennis Christophe, Catherine et Christopher.



Les nombreux lots et coupes offerts par nos sponsors (CIAL, Caisse d'Épargne et CMDP et la troupe théâtrale).

Un nouveau champion

En fin d'après midi, place à la **finale du tournoi interne** qui s'est jouée devant de nombreux spectateurs dont M. René HEITZMANN, maire, et MM. Jean-Jacques KAISER et Damien MATHIS, adjoints. Les deux protagonistes de cette finale, Frédéric PETRAZOLLER et Christophe MINNI, ont offert au public un spectacle de qualité. Cette rencontre a été remportée par la **nouvelle révélation de ce tournoi, Christophe MINNI** en 3 sets 6/4, 3/6 et 6/1, qui met ainsi un terme à la série de victoires du géant PETRAZOLLER. Le président de la troupe théâtrale, Bernard KALCH a remis au gagnant le nouveau trophée, symbole d'une entente parfaite entre les deux associations. Nous avons, à ce jour, trois joueurs classés 30/1. Il s'agit de MARTIN François, MINNI Christophe et PETRAZOLLER Frédéric.



Les finalistes Petrazoller et Minni

Il convient de noter le comportement intéressant de nos compétiteurs aux tournois de la région. Au tournoi de ST-JEAN - KOURTZERODE, où nos joueurs ont été conviés, ce sont MINNI Christophe et PETRAZOLLER Frédéric



François Martin
3° de ce tournoi



Le gagnant Minni lors de la remise du challenge

qui se sont affrontés en finale, ce qui a permis à Frédéric de prendre sa revanche du tournoi de HENRIDORFF, ce en toute amitié. Nos joueurs ont également participé aux tournois de PHALSBOURG et BOUXWILLER. A BOUXWILLER, Christophe est parvenu en $\frac{1}{2}$ finale et François en $\frac{1}{4}$. Félicitations !

Le tournoi de mini-tennis de 2002 aura lieu le week-end des 22 et 23 juin en raison de l'occupation de la salle socioculturelle à notre date traditionnelle.

Ecole de tennis

L'école de tennis, animée bénévolement par PETRAZOLLER Frédéric et MARTIN François les mercredis après-midi, compte une vingtaine d'enfants inscrits, dont plusieurs viennent de villages environnants.

Encore merci aux deux animateurs unanimement appréciés par les enfants pour leur disponibilité et leur gentillesse !

Notre saison a été satisfaisante, au niveau des adhésions et surtout de l'école de tennis. Il nous reste encore à sensibiliser un peu plus les nouveaux habitants de la commune, ce qui sera notre défi pour la prochaine saison.

Les Sapeurs-Pompiers

Les interventions 2001

Epuisement de cave	1
Nid de guêpes	27
Feu de souche d'arbre	1

Les nouvelles recrues

Nous avons l'honneur et le plaisir d'accueillir au sein de notre corps local le caporal chef SCHLOSSER Jérôme qui était affecté au corps de GRIESBACH-AU-VAL (68) dans la vallée de Munster. Nous lui souhaitons la bienvenue et le remercions de venir renforcer notre équipe.

Nous mettons également à l'honneur DASCH Mathias, NOBLET Laétitia et TROMP Marina qui sont venus rejoindre le groupe des jeunes sapeurs-pompiers. Un grand bravo pour leur courage et dévouement !

Le temps fort

Le dimanche, 26 août 2001, cinq soldats du feu ont été honorés par la remise de médailles, dont
- 3 médailles d'argent décernées pour 20 ans de service au caporal-chef Arsène NOBLET, au caporal-chef Gilles MATHIS, au sapeur 1ère classe. Thierry TROMP.



- 2 médailles d'or décernées pour 30 ans de service au caporal-chef Romain BOURNIQUE, au lieutenant Patrick ISAAC



Plusieurs personnalités étaient présentes à la cérémonie : le député Aloyse WARHOVER, le conseiller général Patrick REICHHELD, le commandant GROUARD de la compagnie des

La Vie Associative

sapeurs-pompiers de l'arrondissement de Sarrebourg, le lieutenant KERN, responsable du matériel de la compagnie de Sarrebourg, le maire René HEITZMANN et ses adjoints Jean-Jacques KAISER et Damien MATHIS ainsi que les membres du conseil municipal, la secrétaire de mairie, les présidents des associations, et autres représentants de notre localité. Excusés l'adjudant-chef SCHMITT du centre de secours de Phalsbourg et Christiane LECHNER directrice de l'école primaire.



Dans l'allocution des différentes personnalités, les sapeurs-pompiers de Henridorff ont été mis en valeur pour leur efficacité dans les stages et compétitions sportives au niveau de l'arrondissement, du département et de la région.



Depuis la départementalisation une sélection très rigoureuse pour toute nouvelle recrue est faite par le SDIS de Metz qui décide de l'incorporation.

Une visite médicale sérieuse et approfondie est demandée. Les vaccins contre le tétanos et l'hépatite sont obligatoires. Un bon niveau d'instruction est nécessaire pour suivre les différents stages demandés, par exemple : AFPS (anciennement secourisme), FISPV (formation initiale du sapeur-pompier volontaire). La natation est également indispensable.

La tenue vestimentaire

Tout le corps est actuellement équipé de la tenue obligatoire pour les manœuvres et interventions (casque F1, cagoule de feu, pantalon et veste F1 en Kermel, bottes, veste en cuir, gants, ceinturon).



Un nouvel équipement

Un nouveau véhicule vient d'être attribué au corps pour venir remplacer le Saviem qui après 30 ans de service a fait son temps.

Les sapeurs-pompiers se consacrent actuellement à l'aménagement et à l'équipement du nouveau véhicule pour le rendre opérationnel très rapidement.



Première manœuvre avec le nouveau véhicule

Le dimanche 25 novembre, le corps local a procédé à sa première sortie avec son nouvel équipement. Cette manœuvre s'est déroulée dans la rue de la Forêt.



Les Compagnons de la Scène

BIEN JOUE NICO !

Une première représentation ne se fait pas sans trac pour les acteurs, et sans inquiétude côté technique. C'est toujours un moment très fort avec le souci permanent du problème de dernière minute. La technique est devenue si pointue qu'il est maintenant impossible de réparer une machine faisant des caprices ou tombant en panne. Arme à double tranchant, cette technique peut tout aussi bien servir un spectacle lorsqu'elle est bien utilisée que le faire échouer si elle est mal installée, mal gérée ou pire encore, en cas de panne électronique.



Cette saison, peu de temps (2heures) avant la première représentation, nous avons été confrontés à un sérieux incident électronique que nous ne pouvions réparer. Il a fallu compter sur l'expérience de Nico pour tout remettre en ordre en moins d'une demi-heure. La séance s'est déroulée sans incident, mais non sans angoisse. « Est-ce que cela va tenir ? », telle était la question en régie pendant tout le spectacle alors que tout le monde ignorait le problème. Le matériel défectueux a évidemment été changé pour la représentation suivante mais on a eu chaud ! Bien joué Nico pour ta rapidité, ton efficacité d'intervention qui a sauvé une partie de la mise en lumière pour la « première » représentation de Wiewer un ken end !



L HOMME QUI TOMBE A PIC !

Si l'on dit qu'un acteur doit se mettre dans la peau du personnage... notre très cher Jules (Christian Kalch) y était déjà fort bien lors de la première représentation. Particulièrement éméché, (dans son rôle) il nous a fait une petite démonstration de son talent d'acteur complètement ivre et incontrôlable jusqu'à en tomber... de la scène. Bien que tout à fait involontaire, cette chute fut parfaitement contrôlée par notre vieillard intrépide. Ainsi, suite à une bonne réception au sol, c'est non sans angoisse que nous l'avons vu se relever (mais

quelque peu dégrisé quand même...) puis remonter sur scène et continuer comme si de rien n'était. Bravo Jules, si tu nous as fait bien rire, tu nous as fait une sacrée peur ! Il est préférable de ne pas recommencer ce genre d'exploit, surtout lorsque l'on est acteur...et non cascadeur et de plus en début de saison. Qu'on se le dise.



DES BISOUS... ENCORE DES BISOUS... TOUJOURS DES BISOUS !

Les rôles au théâtre sont comme dans la vie où nous avons chacun le nôtre, ils ont leurs avantages et leurs inconvénients. La seule chose à savoir est de quel côté on se place.

Ainsi :

Fanny (Danielle Rauch) s'est fait embrasser :

- 33 fois par César (Alain Krumenacker) !
- 2 fois par Valérie (Monique Tromp)
- 2 fois par Juliette (Pierrette Kremer)
- 1 fois par Franzel (Bernard Kalch)

Valérie (Monique Tromp) s'est fait embrasser :

- 2 fois par César (Alain Krumenacker) et tout ça lors de chaque représentation.
- Maintenant tous à vos calembres et amusez-vous à faire le total des bisous échangés à chaque représentation ! Mieux encore, sachant que nous avons fait 9 représentations, plus une générale ça nous fait combien ? ... et je ne parle pas des répétitions.



LE SUCCES PARTAGE...

Lors de cette saison, les Compagnons de la Scène ont mené deux actions consécutives. Dans un premier temps, en faveur de l'enfance inadaptée en remettant un chèque de 10000frs à M. Joseph Klein président de l'AAPEI « Rosier Blanc » de Saverne puis, en fin de saison, un chèque d'une même valeur fut remis à M. Noël Tonegutti, délégué départemental de l'association « Vaincre la Mucoviscidose » dont le siège est à Paris. Un désir unanime pour les Compagnons de la Scène : le partage de la réussite de cette saison exceptionnelle, fruit du travail de toutes et tous.



SOLIDARITE DE LA COMMUNE

C'est lors d'un délibéré, suite aux deux actions menées pendant la saison, que M. le maire et les membres du conseil municipal ont voté la mise à disposition à titre gracieux de la salle socioculturelle, exceptionnellement à l'occasion de ces deux soirées. Les Compagnons de la Scène remercient la municipalité de sa solidarité et de cet encouragement.

FIDELITE !

A chacune des représentations, ils étaient là, prêts à intervenir, et toujours dans la plus grande discrétion Aussi je tiens à féliciter et remercier, en tant que président et au nom des Compagnons de la Scène, Patrick Isaac, ainsi que le corps des sapeurs-pompiers de Henridorff pour leur fidélité.

SAISON RECORD

Il n'a jamais été dans l'habitude, au sein des Compagnons de la Scène, de se laisser aller à l'auto satisfaction. En effet, chaque chose, chaque année, est systématiquement une remise en question, analysée en réunion, seul moyen de progresser. Cependant, je dois remercier toutes les personnes qui ont œuvré de près ou de loin pour la réussite de ces spectacles sans toutefois se laisser entraîner par l'appât du gain. Une saison euphorique à certains moments n'a pas fait perdre la tête aux Compagnons de la Scène qui ont su conserver non seulement un regard mais agir envers ceux qui sont dans le besoin !



DE 8 A 9 !

Le fait de passer de 8 à 9 représentations pouvait sembler ambitieux, c'était plutôt signe de grande précaution. Selon les évaluations faites lors des réunions de préparation de la saison, ajouter cette représentation devait nous éviter un ou plusieurs débordements, ce fut une bonne initiative, car à chaque représentation la salle était pratiquement pleine.



NOUVEAU TROPHEE EN COMPETITION

Après 3 années de remise en jeu, gagné à titre définitif par Frédéric Petrazoller, le premier trophée offert par les Compagnons de la Scène a désormais vécu. Aussi un nouveau trophée a été remis à Alain Berlocher président du tennis - club et c'est reparti pour plusieurs années d'affrontements sportifs puisque pour cette première année il a été remporté par MINNI Christophe. Une pièce magnifique, qui, forte de 55 cm de haut et avec un poids de 5 kg, devrait, tel un trophée de Roland Garros, être un élément des plus motivant pour les tennismen.



LE TRAVAIL DE DECORATEUR

Lors de la préparation de cette dernière saison, un travail remarquable fut accompli avec la réalisation du décor. Un décor quelque peu revu, corrigé, par rapport à celui que nous avait signé Jean-Marie Rauch il y a 13 ans, qui n'en était pas moins beau pour autant mais qui se devait d'avoir quelques modifications, la technique évoluant. Bravo à toute l'équipe !

Pendant une bonne partie de l'année ce décor faisait partie intégrante de la salle.

Aussi, lorsqu'il s'agit d'enlever ce véritable tableau, l'équipe de Gilbert a eu quelques pincements au cœur, normal....



UN PROGRAMME MADAME ? ... PROGRAMME MONSIEUR ? !

« ... Non merci »...s'entend-on répondre, et de répliquer « mais c'est gratuit ! » et à ce moment là, la personne en prend un, puis deux, puis.... pour toute la famille qui l'accompagne jusqu'au dernier-né si elle le pouvait mais dommage, il n'est pas là ! Hélas suite à cela, nous retrouvons régulièrement à la fin des représentations des programmes abandonnés, chiffonnés, déchirés sous les chaises et en tribune. Faits constatés seulement depuis que nous les offrons gracieusement. Face à ce comportement, comment ne pas se demander ce qu'est devenu le respect, la dignité, l'amour propre. Alors, ne soyons pas surpris du comportement de la jeunesse qui prend en exemple les adultes et leur manière de faire... !

Euro

Cette année, petite difficulté, nos représentations auront lieu au moment du passage à l'euro, ce qui vous permettra toujours de payer en francs mais qui impliquera que la monnaie soit rendue en euros.

Le travail des trésoriers et des caissiers (ères) sera un peu plus compliqué.

Enfin nous serons tous logés à la même enseigne, nous ferons donc notre possible afin que ce passage à l'€ se fasse dans les meilleures conditions.

NOUVELLE PIECE

Après WIEWER UN KEN END, il fallait trouver une pièce à la hauteur, c'est ainsi qu'après lecture d'un certain nombre de livres de théâtre, nous avons opté pour

ROSE FER DE HARRY de Raymond WEISSENBURGER

4^{ème} pièce de l'auteur après "Goodbye Pfefferminz" en 87, "Top Model" en 97 et "Rififi un Silverfichs" en 2000.

Les Compagnons de la Scène ont le privilège de jouer cette pièce en exclusivité sur la région.

C'est un spectacle plein de quiproquos qui vous fera oublier vos soucis quotidiens, le rire et la bonne humeur seront toujours de rigueur.

Notons cette année le retour de Hubert RAUCH, l'année sabbatique de Christian KALCH en tant qu'acteur, mais qui sera tout de même présent en tant que metteur en scène à la place d'Eric MORGENTHALER, qui, pour des raisons professionnelles, ne peut pas assumer cette mission. Au niveau des acteurs, un réel problème se pose : les rôles de « jeunes » ont de moins en moins de candidats.

Pour pallier ce déficit, un renouvellement doit intervenir prochainement, avis aux amateurs !

A défaut de nouveaux acteurs, il va falloir avoir recours à la chirurgie esthétique.

Une présentation de la pièce sera effectuée par nos acteurs en herbe, qui commencent à prendre de l'assurance et surtout goût à l'ambiance théâtrale.

Les différentes dates des représentations sont les suivantes :

- ♦ samedi 5 janvier 2002 à 20 h 30,
- ♦ samedi 12 janvier 2002 à 20 h 30,
- ♦ samedi 19 janvier 2002 à 20 h 30,
- ♦ dimanche 20 janvier 2002 à 15 h (spéciale 3^{ème} âge),
- ♦ samedi 26 janvier 2002 à 20 h 30,
- ♦ dimanche 27 janvier 2002 à 15 h, au profit du centre Paul STRAUSS, au titre de la recherche contre le cancer,
- ♦ samedi 2 février 2002 à 20 h 30,
- ♦ vendredi 8 février 2002 à 20 h 30,
- ♦ samedi 9 février 2002 à 20 h 30.

Réservations tous les dimanches, à partir du 6 janvier 2002, de 11 h à 12 h, à la salle socioculturelle de Henridorff ou à Phalsbourg, à la Maison de la Presse HEITZMANN pendant les heures d'ouverture.

Les amis de l'orgue

A présent, le dossier de restauration de l'orgue vient de franchir un nouveau palier, en entrant dans la phase finale d'appel d'offres restreint.

En effet, la **commission chargée de l'ouverture des plis**, en application de l'article 96 du code des marchés publics, composée, entre autres, du Directeur Régional des Affaires Culturelles, du Conservateur Régional des Monuments Historiques, de MM. les représentants du Trésorier Payeur Général de Moselle, du Service de la Concurrence et de la Consommation, des Bâtiments de France, de M. Christian Lutz, technicien-conseil pour les orgues auprès des Monuments Historiques, de M. François Ménissier, rapporteur sur les orgues et de M. René Heitzmann, maire, c.à.d., de tous les acteurs concernés par la réalisation de ce projet, **s'est réunie le 17 juillet dernier** en vue de décacheter les enveloppes contenant les offres reçues en réponse à la lettre qui avait fixé impérativement au 16 juillet 2001, avant 16 heures, la date limite de réception de ces documents. Après avoir examiné au préalable le cahier spécial comportant les modalités d'exécution du contrat, la commission propose de retenir 6 plis parvenus conformes dans les délais imposés. Au vu et au su des propositions de prix formulées par les soumissionnaires, dont le coût des travaux dépassait, en moyenne, de 33 % le devis estimatif initialement chiffré à **1.700.000 F**, chiffre correspondant au projet C de l'étude réalisée sur place en septembre 1999 par M. Christian Lutz, les membres de la commission présents ont rejeté d'un commun accord, sur-le-champ, les offres surfaites, renvoyant ainsi l'affaire sine die pour appel infructueux.

Une bonne nouvelle de dernière heure que celle annoncée par M. le maire aux conseillers municipaux, lors d'une récente réunion : ladite commission s'est retrouvée pour délibérer le mardi 20 novembre, à 9h30 faisant suite à un appel d'offres qui avait été relancé entre temps. Sur 5 candidatures retenues, elle a finalement tranché en faveur de la **Manufacture bretonne d'orgues de Nantes** qui s'est vu attribuer le marché pour un montant de

180.982,10 euros, soit **1.181.164,07 F** hors taxes, sous réserve de l'analyse de l'offre (*). Les travaux de restauration, auxquels nous souhaitons bon vent, pourront débuter au printemps prochain.

(*) M. Christian Lutz devra fournir rapidement le rapport de son analyse. Au dire de M. J.M. Guilment, technicien des Bâtiments de France, cette offre est assortie d'une option concernant l'ajout de Blési. La Commission Supérieure des Monuments Historiques décidera de l'apport ou non de cette partie instrumentale lors des travaux de restauration.

LES MANIFESTATIONS DE L'ANNEE

Au cours de l'année 2001, deux manifestations ont eu lieu au profit de la restauration de l'orgue.

Jeu de loto

Pour la cinquième année consécutive, le loto organisé le dimanche 29 avril a remporté, comme les précédents, un vif succès. Plus de 200 joueurs, tout âge confondu, de nombreux lots de valeur Organisateur et participants sont repartis comblés.



<< 22, 54, 16, 44, 39>>. Alain, sur l'estrade de la salle socioculturelle, micro en main, égrène d'une voix chaude, teintée parfois d'un brin d'humour, des chiffres. Face à

lui, plus de 200 personnes, des joueurs inconditionnels pour la plupart, mais aussi des non-habitués de ce jeu, écoutent d'une oreille attentive, tout en scrutant leurs cartons quadrillés à la recherche du bon numéro. << **Le 32**>>. Brusque interruption provoquée par un cri de victoire ou de joie, ponctué d'un bras levé. **Carton plein!** Une jeune femme sourit. Après vérification de la grille par l'un des responsables chargé du contrôle, en accord avec les numéros affichés au tableau noir dès qu'ils sortent du petit bouclier en forme de cage d'écureuil, la gagnante se lève et va timidement chercher son lot tandis que les autres, un peu déçus, ôtent leurs jetons de leurs cartons en faisant la moue. << **Pfft** **Un peu plus et j'aurais eu droit à ma part.** >>, laisse entendre la voisine, à la mine visiblement déconfite. On risque de perdre en voulant gagner trop. Mais peu à peu, les visages se détendent. La partie est suivie d'une pose de 5 minutes au cours de laquelle les joueurs peuvent se restaurer au buffet ou à la buvette avant de reprendre la suivante. Déjà le signal en est donné : une nouvelle partie commence et tous les espoirs sont derechef permis.



Au total, mis à part les lots de consolation, une trentaine de prix ont été mis en jeu dont trois de valeur :

- ♦ *Raymond Noblet de Hilbesheim, Henridorfféen de souche, est reparti avec un voyage d'une semaine en Tunisie pour deux personnes en pension complète,*
- ♦ *Sylviane Gast-Berlocher de Guntzwiller, native de Henridorff, a gagné un téléviseur couleur Windsor, écran 36 cm,*
- ♦ *Mme Vaz de* *a gagné un*
magnétoscope Funai avec Show View intégré.

A la fin, tous les enfants présents dans la salle ont reçu, en guise de récompense, un petit cadeau.

S'occuper de l'organisation de ce jeu, prend beaucoup de temps et trouver des lots appropriés, n'est pas toujours facile, il faut bien en convenir. Les organisateurs tiennent d'ailleurs à remercier les commerçants, artisans et particuliers, sans oublier les établissements bancaires, le CIAL et la CMDP entre autres, qui ont généreusement prêté leur concours pour la circonstance : leur collaboration bénévole et leur soutien sans faille, à n'en pas douter, ont été un inestimable appoint pour la réussite de cette journée.

Quoi qu'on dise, le loto est devenu une véritable institution. Rendez-vous a d'ores et déjà été pris pour l'année 2002.

Marché de Noël

Salle comble pour la 6^{ème} édition de ce marché de Noël qui a eu lieu le samedi 24 novembre, à partir de 14 heures, et le lendemain dimanche 25, dès 10 heures. Les articles présentés au public ont été aussi variés qu'appréciés. Bien sûr, les couronnes de l'Avent, les boules de Noël garnies, les tricots, les broderies et ouvrages au crochet, les «Wynâchtsbrédle», comme par le passé, en s'offrant au regard et à la curiosité du flot des visiteurs, n'ont pas manqué de susciter l'admiration, voire l'étonnement. A juste titre d'ailleurs, car quel que soit l'angle envisagé, on ne peut que féliciter ces bonnes fées aux mains d'or, qui ont mobilisé tous leurs talents en rivalisant à la fois d'imagination et d'adresse pour créer ces multiples objets



La Vie Associative

élégamment exposés aux yeux de tout le monde et pour répondre à l'attente d'un public venu fidèle, en cette période de l'année, faire des emplettes pour les fêtes de Noël. En effet, c'était dès le mois de février et surtout depuis le mois d'octobre que ces dames dynamiques et motivées s'évertuaient à préparer ces journées hautes en couleur, se résignant à l'effort, tout en faisant fi du temps, afin d'être, le moment venu, à la hauteur de l'événement. En flânant d'un étal à l'autre, les visiteurs, nombreux en dépit d'une météo capricieuse, ont découvert également les objets les plus insolites en bois



et en fer forgé, des peintures sur soie d'une grande qualité alliée au bon goût, réalisés par des amateurs et des professionnels au savoir faire évident. La gastronomie était aussi à l'honneur: des pizzas-flamms figuraient au programme du samedi soir, des pâtisseries en tous genres permettaient aux gourmets et aux gourmands de flatter leur palais et de se régaler, on servait du café, du vin chaud, et toute autre boisson au choix.



Les enfants ont pu profiter du passage du Père Noël pour effectuer des promenades à dos d'âne.



Il est vrai que toutes les bonnes volontés avaient mis tous les atouts dans leur jeu pour réussir ce marché de Noël connu à dix lieues à la ronde. Pour avoir bonne conscience, il convient de rendre hommage au mérite et au talent de toutes celles et tous ceux qui ont offert leurs compétences, leur temps et leur gentillesse, en consacrant de longues heures à la confection de ces objets, à organiser ces journées et à assurer l'accueil.



Qu'ils en soient vivement remerciés ! Alors, dès à présent, tous les espoirs sont permis pour mettre le programme 2002 en place.

Projets d'activités pour 2002

Pour l'année à venir, trois manifestations sont programmées : **un concert à l'église paroissiale le samedi 16 mars, un jeu de loto, 6^{ème} édition, le dimanche 28 avril et le marché de Noël, 7^{ème} édition, les samedi et dimanche 23-24 novembre.**

Un grand merci à tous, aux nombreux bénévoles comme aux généreux bienfaiteurs et donateurs qui s'investissent solidairement d'une année à l'autre dans les différentes actions engagées au profit de l'œuvre de restauration.

Edmond RIEDINGER

Club d'épargne à la Colombe

Pour la quatrième année de fonctionnement du club avec sa nouvelle équipe, nous constatons une bonne participation de tous nos membres, et nous les remercions pour leur présence régulière lors des levées.

Cette année, le club affiche complet au niveau des casiers, soit 75 membres.

Pour tout autre renseignement, vous pouvez contacter :

Mme LEYENDECKER Mireille
64, Grand'rue
57820 HENRIDORFF
Tél : 03 87 25 43 79 après 18 h 00.

Calendrier des levées

Les levées pour la nouvelle année débuteront le mercredi 2 janvier 2002 et auront lieu toutes les quinzaines.



Le comité

Le comité du Club d'Epargne se compose comme suit :

- ◆ Présidente d'honneur : Joséphine Kaiser
- ◆ Présidente : Mireille Leyendecker
- ◆ Secrétaire : Véronique Klön
- ◆ Trésorière : Angèle Schmitt
- ◆ Assesseurs : Marie-Andrée Petrazoller, Marie-Thérèse Rauch et Camille Mathis.



Le samedi 1^{er} décembre 2001, le Club a procédé au remboursement des épargnes à la salle socioculturelle. Par la même occasion, les personnes pouvaient se restaurer sur place .



Mireille Leyendecker

Société d'Arboriculture de Henridorff et environs

Une saison morose : pénurie de fruits, distillation en veilleuse

C'est le 6 mars 1981 que la société d'arboriculture de Henridorff et environs a été portée sur les fonts baptismaux, suite à une réunion au café Noblet. Le but poursuivi a été de sauvegarder et d'améliorer l'héritage arboricole transmis par nos aïeux.

Depuis cette date, elle a fait du chemin et compte à l'heure actuelle une centaine de membres avec les communes voisines de Waltembourg et Saint-Jean-Kourtzerode, ce qui est un symptôme révélateur de son activité.

Durant la campagne 2000, l'alambic était en fonction pendant 456 heures. Le rapport moral, présenté par le président Othon Nonnenmacher, a permis de retracer l'activité de la société de l'année écoulée et d'envisager les perspectives pour 2001/2002. Le président remercie les distillateurs pour le respect du matériel de distillation.

La campagne est ouverte depuis le 26 novembre et tout distillateur doit se faire inscrire dans les meilleurs délais. Quelques privilégiés avaient récolté de rares fruits, dont la floraison avait échappé aux gels tardifs du printemps dernier. Le prix de l'heure de distillation s'élèvera à 1 € et la carte de membre à 4 €. Comme chaque année, des cours de taille et de greffe auront lieu, les dates seront communiquées ultérieurement. Le trésorier Ervin Riedinger a établi le bilan détaillé des finances qui sont saines. Quitus lui a été donné après vérification par les deux commissaires aux comptes : Michel Morel et Louis Stenger. Le responsable du planning de distillation et l'encaissement de la redevance est toujours le trésorier.

Campagne 2001/2002

Les douanes ont mis en place une nouvelle procédure tenant compte de la réforme des contributions indirectes. Ces changements ne sont pas tous en faveur du distillateur.

Le comité se compose comme suit :

- ♦ Président : Othon Nonnenmacher
- ♦ Vice-président : Paul Algayer
- ♦ Secrétaire : Alfred Reimel
- ♦ Secrétaire-adjoint : Etienne Bailly
- ♦ Trésorier : Ervin Riedinger
- ♦ Trésorier-adjoint : Jean-Pierre Meyer

Assesseurs : Oscar Elsensohn, Bernard Goulon, Pierre Heringer, Eugène Isaac, Jean-Claude Minni, Roland Roemer et Jean-Marie Schutz.

Le président demande que l'union se maintienne au sein du comité et lance un appel aux jeunes afin de s'intéresser davantage à l'arboriculture et de sauvegarder le patrimoine qui nous a été légué par les anciens.

L'assemblée générale

Elle s'est tenue le samedi 8 décembre 2001 dans la salle socioculturelle en présence des maires des communes concernées et du conseiller général Patrick Reichheld. Après les assises, l'ensemble des membres a été convié à un repas.



Le président Nonnenmacher



Les membres lors de l'assemblée générale du 8 décembre 2001



La table d'honneur avec le conseiller général et les maires des municipalités

Gymnastique Volontaire Féminine

La gymnastique volontaire occupe une place importante dans le sport.

C'est le premier sport non compétitif en France avec près de 500 000 licenciés. En Lorraine, on compte environ cent trente quatre sections qui fonctionnent avec plus de 6000 adhérents. Cette discipline est en augmentation constante et bénéficie d'une implantation géographique bien équilibrée.

Au niveau local

Notre club comptabilise aujourd'hui une vingtaine de membres qui se retrouvent tous les mercredis soirs de 20h00 à 21 h00 à la salle socioculturelle, à l'exception des congés d'été.

Les cours sont toujours animés par Christiane dans une ambiance chaleureuse et amicale, ce qui permet à chacune de s'exprimer pleinement en exécutant des mouvements et des exercices très variés. Sur l'ensemble de la saison, le nombre de participants est stable, voire correcte.



Des statuts propres à l'association

Depuis l'année dernière, notre association est autonome et possède ses propres statuts. Toute personne intéressée est la bienvenue.



Des moments sympas

Au courant de l'année, l'association s'est offert quelques petites sorties :

- ♦ randonnées pédestres, soirées « détente » et repas de clôture,
- ♦ soirée carnaval,
- ♦ visite de l'Europa Park,
- ♦ repas de clôture.



Les projets

La soirée « gym » du mercredi est maintenue. Cependant, d'autres projets sont à l'étude.

Je souhaite que cette association, qui me tient à cœur, puisse encore longtemps fonctionner pour le bien-être physique et moral de chacune.

Marie-Andrée Krumenacker

Centre de Tourisme Equestre

Le centre de tourisme équestre de Henridorff est situé entre Phalsbourg et de Sarrebourg, dans un cadre agréable et calme, proche de la forêt. Créé en 1996, Nathalie Moutier, diplômée accompagnatrice en tourisme équestre, sera heureuse de vous faire partager et découvrir son potentiel touristique (*Château de Lutzelbourg, Plan Incliné, Grotte Saint Vit, Château du Haut Barr, etc...*) avec sa cavalerie composée de chevaux de race « FJORDS » (race norvégienne), rustiques, dotés d'un excellent caractère, ce qui en fait le compagnon idéal en promenade ou en randonnée de un à plusieurs jours.



Le centre accueille toutes les personnes débutantes ou confirmées recherchant le tourisme équestre.

Si vous désirez chevaucher le long des chemins sablonneux ou croiser, au détour d'un sentier, un chevreuil, contactez le centre

au 03 87 25 34 44,
52, route de Waltembourg
57820 Henridorff.

ouvert 7 jours sur 7,
et sur rendez-vous.

Nathalie Moutier

Association Vivre Lorraine

Une mini-ferme à l'écluse n°2

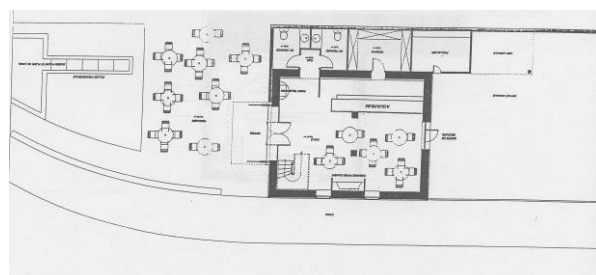
L'association « Vivre Lorraine », en partenariat avec Voies Navigables de France et d'autres structures sociales, s'occupe depuis quelques années de la rénovation des maisons éclésières et de la remise en état de l'ancien canal et de ses écluses. Pour effectuer ces différents travaux, elle emploie des personnes en réinsertion ainsi que des RMistes.



Sous l'impulsion de M. Isly coordinateur et animateur à l'association « Vivre Lorraine », l'écluse n°2 du tronçon désaffecté de l'ancien canal de la Marne au Rhin vient de subir une cure de jouvence et devient un lieu d'animation et d'accueil touristique. A l'extérieur, les touristes pourront découvrir une mini-ferme : poules, lapins et chèvres se partagent l'espace. Mais le point d'orgue est l'ouverture de tours-promenades à dos d'âne. Les enfants pourront faire connaissance avec *Barbecue*, *Oscar*, *Semoule* et *White-Spirit*, les ânesses coquines qui les emmèneront pour des balades.



Le rez-de-chaussée de la bâtisse accueillera les touristes qui désirent se restaurer (repas tiré du sac) à l'abri des intempéries ou éventuellement de la chaleur. A l'étage, les visiteurs découvriront un mini-musée de la batellerie avec comme pièce maîtresse une maquette de péniche. Une exposition tournante y aura également lieu, à savoir des expositions à thème sur la faune, la flore ou la batellerie selon la période de l'année. L'association souhaite également élargir les contacts en accueillant des écoles, des IME ou toute autre institution qui en formuleraient le souhait ainsi que des partenariats pour les animations dans les villages environnants.



Plan d'aménagement de l'écluse n° 2

A noter, également, que l'association est à la recherche de personnes bénéficiaires du RMI pour effectuer des travaux de chantiers bois ou animations. Une adresse à retenir pour passer une belle journée en famille !

La chorale Sainte-Cécile

●●●Au cours de l'année 2001, la chorale Sainte-Cécile a connu deux évènements marquants.

Le 10 juin, la chorale Sainte-Cécile, sous la baguette de Yvonne Graeffly, s'est associée à la chorale Saint-Augustin Schaeffler et à la philharmonie de Drulingen pour présenter un concert haut en couleurs en l'église de Mittelbronn. Public et artistes ont vibré à l'unisson. Le bénéfice de cette manifestation a été reversé en totalité au profit des enfants de Roumanie.



Que soient remerciés les quelques Henridorfféens venus encourager leur chorale, et surtout pour avoir participé à ce beau geste humanitaire !



Le 18 novembre, à la salle socioculturelle, la chorale a honoré 4 membres méritants en présence de Jacqueline Warhouver, représentant le député, Patrick Reichheld, conseiller général, Gilbert Wilhelm, curé de la paroisse, René Heitzmann, maire, des adjoints J.J. Kaiser et Damien Mathis, du conseil municipal, des présidents des associations, des lecteurs, du sacristain et du responsable des servants de messe.

Au cours de cette cérémonie, Denise Tromp, Jacqueline Héringier et Marie-Andrée Krumenacker ont été récompensées pour leur

fidélité (150 années d'ancienneté) et se sont vu



Les récipiendaires

remettre par les personnalités présentes un diplôme d'honneur du ministère de la Culture et un cadeau offert par la chorale.



Antoine Moutier, qui comptabilise plus de 60 ans d'ancienneté, a en plus été décoré par Jacqueline Warhouver de la médaille d'or de l'Assemblée nationale.



Le président Alain Krumenacker a ensuite remercié trois personnes indispensables à la bonne marche de la chorale et a offert un cadeau souvenir à Yvonne Graeffly, la dirigeante, Véronique Matthieu, l'organiste et à ... Gilbert Wilhelm, curé de la paroisse.



Alain et la dirigeante Yvonne Graeffly



Alain et l'organiste Véronique Matthieu



Le discours du Père Wilhelm : « Une journée marquée en lettres d'or dans les annales de

notre chorale, vu le nombre important de choristes décorés pour les années de fidélité au service de l'église et de la communauté paroissiale... »

La cérémonie s'est terminée par un moment très émouvant. En effet, le président s'est encore adressé à Robert Moutier, qui pour des raisons de santé prend une retraite bien méritée. La chorale a tenu à lui offrir un petit cadeau en cristal et un magnifique tableau en signe de reconnaissance, car Robert s'était donné beaucoup de mal au cours de ces dernières années, en étant toujours présent à toutes les répétitions et en assistant à tous les offices.



Après le traditionnel vin d'honneur, les choristes se sont alors rendus au restaurant Erckmann-Chatrian pour leur banquet annuel, au cours duquel régnait une excellente ambiance.

Alain Krumenacker

Le conseil de fabrique de l'église

Les membres du conseil de fabrique profitent de ce bulletin pour souhaiter à tous les paroissiens un joyeux Noël et leur présenter les meilleurs vœux pour 2002.

Par la même occasion, ils voudraient également remercier tous ceux et toutes celles qui ont répondu favorablement aux différentes sollicitations de l'année, sous forme :

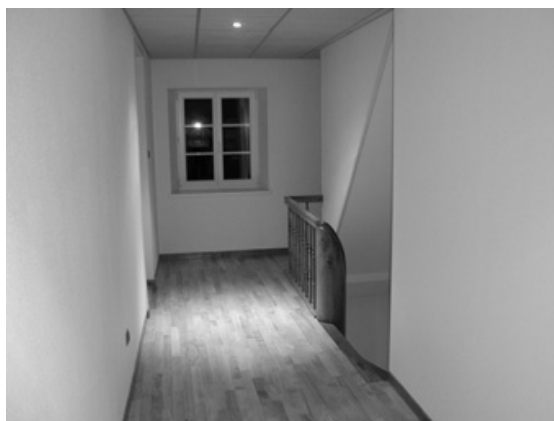
- ♦ d'aide apportée aux diverses tâches,
- ♦ de suggestions,
- ♦ de dons versés à l'église, afin qu'elle soit de plus en plus accueillante.



Une nouvelle antenne paroissiale

Au courant de l'année, les membres du conseil de fabrique ont aménagé une salle au premier étage de la mairie. Les matériaux ont été pris en charge par la commune.

Pour ses réceptions, le Père Wilhelm dispose d'un bureau confortable.



Jean-Pierre Thomas

Calendrier des manifestations

JANVIER	Samedi 05 Samedi 12 Samedi 19 Dimanche 20 Samedi 26 Dimanche 27	Représentation théâtrale Représentation théâtrale Représentation théâtrale Représentation théâtrale Représentation théâtrale Représentation théâtrale
FEVRIER	Samedi 02 Vendredi 08 Samedi 09 Mardi 19	Représentation théâtrale Représentation théâtrale Représentation théâtrale Don du Sang
MARS	Samedi 16	Concert à l'église paroissiale
AVRIL	Dimanche 07 Dimanche 28	Banquet Loto des Amis de l'Orgue
MAI	Dimanche 12 Mardi 14	Marche populaire des Sapeurs-Pompiers Don du Sang
JUIN	Samedi 1 ^{er} Vendredi 21 Samedi 22 Dimanche 23 Mardi 25 Samedi 29 Dimanche 30	Profession de Foi Fête de la musique Tournoi de Tennis Tournoi de Tennis Fête des Ecoles Fête de Famille Fête de Famille
JUILLET	Samedi 06 Dimanche 07	Fête de Famille Fête de Famille
AOÛT	Samedi 10 Dimanche 11 Mardi 20	Fête du Foot au stade municipal Fête du Foot au stade municipal Don du Sang
SEPTEMBRE	Samedi 21 Dimanche 22 Lundi 23	Messti organisé par l'A.S.H. Messti organisé par l'A.S.H. Messti organisé par l'A.S.H.
OCTOBRE	Samedi 12 Samedi 19 Dimanche 27	Dîner dansant « Brunnenchor » Banquet Croix Bleue Repas des Seniors
NOVEMBRE	Samedi 09 Vendredi 22 Samedi 23 Dimanche 24 Mardi 26 Samedi 30	Repas de la Section Théâtrale Préparation Marché de Noël Marché de Noël Marché de Noël Don du Sang Club d'Épargne
DECEMBRE	Samedi 07 Dimanche 15 Samedi 21	Sainte Barbe repas des Sapeurs-Pompiers Fête de Noël du Club de l'Amitié et 3ème Age Repas de Noël de l'A.S.H.

A noter que : - les répétitions de la troupe théâtrale auront lieu tous les mardis et vendredis soirs à partir du 22 /10/ 2002,
- la section de gymnastique féminine occupe la salle les mercredis soirs à partir du 11/09/2002.

NAISSANCES



- ⇒ SPRENG Margaux, née le 30 décembre 2000 ; fille de Patrice SPRENG et de Angélique HAOURY, domiciliés n° 81 Grand'rue.
- ⇒ OTT Romuald Pierre Ernest, né le 22 janvier 2001 ; fils de Christian OTT et de Myriam MATHIS, domiciliés n° 32 Grand'rue.
- ⇒ HAMEL Matthieu Ewen, né le 9 février 2001 ; fils de Olivier HAMEL et de Virginie WINZENRIETH, domiciliés n° 79, Grand'rue.
- ⇒ Lancelot BOUCHE, né le 11 mars 2001 ; fils de Patrick BOUCHE et de BRENNEMANN Christine, domiciliés n° 26, rue du Stade.
- ⇒ ROLLAND Baptiste, né le 08 mai 2001 ; fils de ROLLAND Tiburce et de CASSANY Carole, domiciliés n° 79, Grand'rue.
- ⇒ TONELLO Thibaud Francis, né le 25 juin 2001 ; fils de Emmanuel Marc TONELLO et de Mireille AMBOS, domiciliés n° 13, route de Waltembourg.
- ⇒ STRASSEL Margaux, née le 19 juillet 2001, fille de Christian STRASSEL et de Catherine MONTIEL, domiciliés n° 1, rue du Château d'Eau.
- ⇒ SCHIENHINSKI Cassandra, Rachel, née le 16 août 2001 ; fille de Frédéric SCHIENHINSKI et de Valérie FALANTIN, domiciliés n° 14, Grand'rue.
- ⇒ FAUQUET Erwann, René, Bernard, né le 18 septembre 2001 ; fils de M. et Mme Nicolas FAUQUET, domiciliés, 110, Grand'rue.
- ⇒ BEAUVAIS Flavien, né le 17 octobre 2001 ; fils de Jean-Pierre, BEAUVAIS et de Sandrine MATTER, domiciliés n°30, rue des Deux Côtes.

MARIAGES



- **Fin juin 2001**, en mairie de OTTMARSHEIM (68) : KUHN Régis, directeur d'hôtel, avec BOLLINGER Olivia, directrice d'hôtel, domiciliés n° 79, Grand'rue.
- **Le 14 avril 2001**, en mairie de HENRIDORFF : AUDRAN Patrice de Plumergat (56), chauffeur-livreur, avec SCHOEB Françoise, hydrothérapeute, domiciliée n° 9, rue de la Vieille Cité à Hofmühl.
- **12 mai 2001**, en mairie de HENRIDORFF : MARTIN Denis de Sarrebourg, conducteur-routier avec KLON Caroline, vendeuse, domiciliée n° 8, Grand'rue.
- **30 juillet 2001**, en mairie de HENRIDORFF : KLEINSCHMAGER Richard, professeur de l'Université, domicilié 92, Grand'rue à Henridorff, avec Natacha CALAND, professeur de musique, domiciliée à Strasbourg.
- **4 août 2001**, en mairie de HENRIDORFF : HENRION Vincent, manager de rayon, domicilié 7, rue du Château d'Eau à Henridorff, avec LY Kim-Loan, assistante commerciale, domiciliée à Strasbourg.

DECES

- **Le 20 mai 2001**
ZELL Anne, née GERMAIN à Walscheid le 20/05/1905.
- **Le 27 juin 2001**
MATHIS Marie-Françoise, née PFEIFFER à Veckersviller le 20/02/1912.
- **Le 04 Août 2001**
MARTINELLE Jeanne, Eugénie, née HENRY à Henridorff le 04/08/1927.



DECES DE PERSONNES NEES DANS LA COMMUNE, DOMICILIEES AILLEURS

- ◆ KRUMENACKER Marie-Anne, épouse de GOBERVILLE Joseph, née à HENRIDORFF le 22/05/1912, décédée à SAINT-JEAN KOURTZERODE, le 16/10/2000.
- ◆ HECHINGER Lucie, épouse de LESAGE André, née à HENRIDORFF le 13/12/1912, décédée à ARPAJON, le 19/12/2000.
- ◆ WILHELM Frieda Arlette, épouse de STUBER, née à HENRIDORFF le 11/07/1957, décédée à STRASBOURG, le 09/02/2001.
- ◆ BURCKEL Joséphine, épouse de HEITZMANN Emile, née à HENRIDORFF le 28/07/1914, décédée à ABRESCHVILLER, le 26/02/2001.
- ◆ HERRMANN Madeleine Germaine, épouse de SCHIMBERLE André, née à HENRIDORFF le 11/01/1920, décédée à STRASBOURG, le 10/03/2001.
- ◆ HENRY Jean-Baptiste, né à HENRIDORFF le 14/07/1909, décédé à SAVERNE le 10/04/2001.
- ◆ KRUMENACKER Léon, époux de RIEHL Marguerite, né à HENRIDORFF le 13/04/1913, décédé à SARREBOURG, le 22/05/2001.
- ◆ BURCKEL Marie-Thérèse épouse de HEITZMANN Hippolyte, née à HENRIDORFF le 04/01/1912, décédée à SARREBOURG, le 29/05/2001.
- ◆ ISAAC Marie Anne, épouse de HOUPERT Emile, née à HENRIDORFF le 11/05/1914, décédée à SARREBOURG, le 03/06/2001.
- ◆ DILL Hélène Madeleine, épouse de GRAEFFLY Antoine, née à HENRIDORFF le 24/10/1919, décédée à SARREBOURG le 04/07/2001.
- ◆ SEYER Marie, épouse de SCHWARTZ Constant, née à HENRIDORFF le 07/02/1915, décédée à SARREBOURG, le 22/07/2001.
- ◆ SCHIRMAYER Marie-Jeanne, épouse de Louis FALTOT, née à HENRIDORFF le 10/09/1907, décédée à STRASBOURG, le 16/11/2001,
- ◆ BERLOCHER René, époux de LAMBOUR Lina, né à HENRIDORFF le 1^{er} mars 1929, décédé à SARREBOURG, le 25/11/ 2001.

— Bienvenue aux nouveaux Henridorfféens —

Dans le courant de l'année 2001, nous avons enregistré 16 nouveaux foyers :

En janvier 2001 :

- M. et Mme KLEIN Claudie, domiciliés n° 13 rue de la Forêt,
- M. SCOT Jean-François et Mlle GUYON Laetitia, domiciliés n° 04 Grand'rue.



En février 2001 :

- M. et Mme BESEMER Philippe, domiciliés au n° 04 Grand'rue,
- M. REMY Sébastien et Mlle WILT Céline, domiciliés au n° 04 Grand'rue.

En mars 2001 :

- M. et Mme TONELLO Emmanuel, domiciliés au n° 13 route de Waltembourg,
- M. et Mme FEIDT Christophe, domiciliés n° 14 rue de la Forêt.

En mai 2001 :

- M. et Mme MATHYS Christophe, domiciliés n° 09 rue de la Paix.

En juillet 2001 :

- M. et Mme MATHEIS Pascal, domiciliés n° 03 rue de l'Eglise,
- M. et Mme FAUQUET Nicolas, domiciliés n°110 Grand'rue,
- M. et Mme CROQUEFER Gérard, domiciliés n° 69 Grand'rue,
- M. et Mme BOUCHE Patrick, domiciliés n° 26 rue du Stade.

En août 2001 :

- M. et Mme LANNELONGUE Stéphane, domiciliés n° 73 Grand'rue,
- M. BEVILACQUA Christophe et Mlle MANGIN Isabelle, domiciliés n° 7 rue de la Forêt.

En septembre 2001 :

- M. SCHLOSSER Jérôme et Mlle GHYSEL Magali, domiciliés n° 79 Grand'rue,
- M. et Mme STENGER Nicolas, domiciliés n° 17 rue du Château d'Eau.

En novembre 2001 :

- M. et Mme BERI Jean, domiciliés n° 17 rue des Vergers.

A cette occasion, nous souhaitons la cordiale bienvenue aux nouvelles familles qui se sont installées dans notre village, dans l'espoir que leur intégration dans la population s'effectue dans les meilleures conditions.

Le Maire,
les Adjointes, les Conseillers Municipaux,
ainsi que
le Personnel Communal
vous souhaitent un Joyeux Noël
et vous présentent
les Meilleurs Voeux pour l'An Nouveau.



